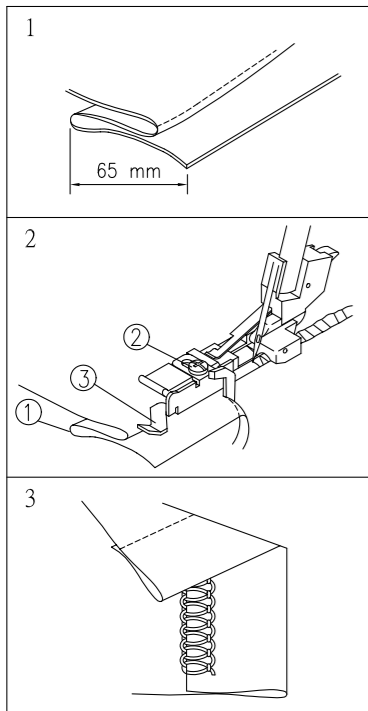


ЛАПКА ДЛЯ ПРИСБАРИВАНИЯ

- Настройки параметров строчки:
 - левая игла - 4;
 - дифференциальная подача - 2,0;
 - правая игла - 4;
 - длина стежка - 4;
 - правый (верхний) петлитель - 4;
 - левый (нижний) петлитель - 4.
- Замените стандартную лапку на лапку для присбаривания.
- Соедините оба полотна ткани со сдвигом примерно 1,5 см вбок и 4 см вниз. Приподнимите передний край лапки, чтобы положить ткань.
- Положите полотно, которое останется ровным между лапкой и нижней металлической пластиной. Протолкните соединенные края в прорезь лапки. Опустите лапку.
- Поверните маховое колесо, сделав 4-5 стежков и убедившись, что игла захватывает оба полотна.
- Шейте, направляя ткань обеими руками. Обратите внимание, что нижнее полотно будет двигаться быстрее верхнего, потому что оно будет собираться в складки.

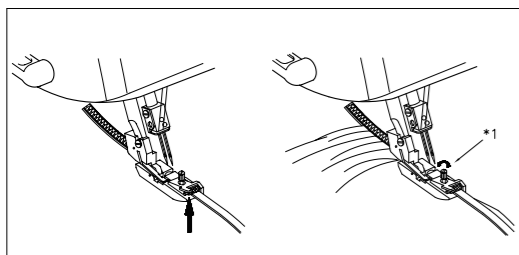
На рисунке: 1 - полотно ровное; 2 - полотно собранное.



ЛАПКА ДЛЯ ПОТАЙНОГО ШВА

- Подготовьте машину для выполнения 3-х ниточной строчки, вынув правую иглу.
- Снимите стандартную лапку и установите лапку для потайного шва.
- Рекомендуется установить следующие параметры строчек:
 - ширина строчки 5 мм;
 - длина стежка 3-4 мм;
 - натяжение - стандартное.
- Подогните край на требуемую ширину (например, 65 мм). Отверните подогнутый край (1) лицевой стороной внутрь, создав складку изнанкой наружу.
- Положите ткань под лапку изнанкой вверх. Поместите складку вдоль направляющей (3) и прижмите ткань, опустив рычаг машинки. Сделайте несколько стежков и настройте лапку так, чтобы игла захватывала лишь край складки. Винт (2) для настройки количества захватываемой ткани.
- Шейте вдоль направляющей, при этом кромка ткани будет обрезаться ножом, как показано на рис. 2. После окончания строчки выверните складку наружу и прижмите ее с изнаночной стороны. Стежки будут почти не видны с лицевой стороны ткани (см. рис. 3).

Рис. 2: 1 - ширина подгибки изделия;
2 - регулировочный винт;
3 - направляющая лапки.



ЛАПКА ДЛЯ ПРИШИВАНИЯ ТЕСЬМЫ И РЕЗИНКИ

Лапка для пришивания резинки позволит вам втачивать резинку с желаемым регулируемым растяжением резинки.

- Замените стандартную лапку на лапку для пришивания резинки.
- Установите длину стежка примерно на 4 мм.
- Немного приподнимите ролик лапки и вставьте резинку между роликом и корпусом лапки, пока резинка не достигнет зубцов рейки продвижения материала (см. рис.).

4. Прошейте около 2,5 см, чтобы убедиться, что резинка прошивается правильно.

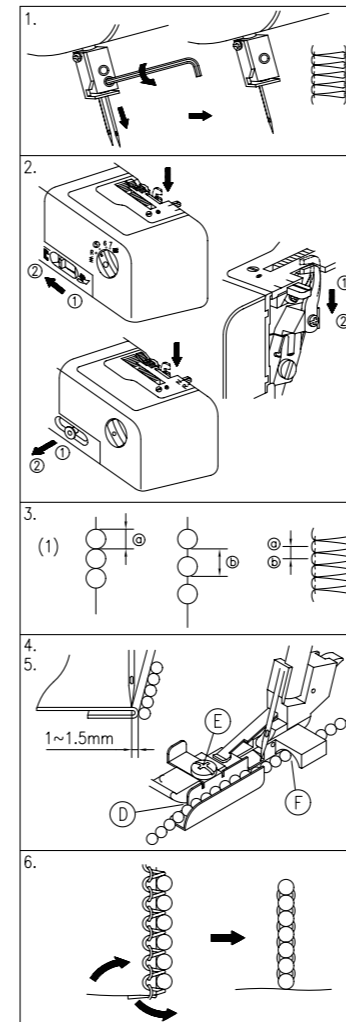
5. Положите под лапку ткань и шейте вместе с резинкой.

6. Убедитесь, что стежки ложатся правильно и отрегулируйте растяжение резинки винтом (1).

7. Отрегулируйте желаемое растяжение резинки:

- более сильное растяжение дает большую растяжимость ткани;
- менее сильное растяжение дает меньшую растяжимость ткани.

8. В случае, если правый край резинки не совпадает с правым краем ткани, задвиньте ширитель, как для строчки руликом, и уменьшите ширину обрезаемого края ткани. Также можно использовать только одну иглу из двух.

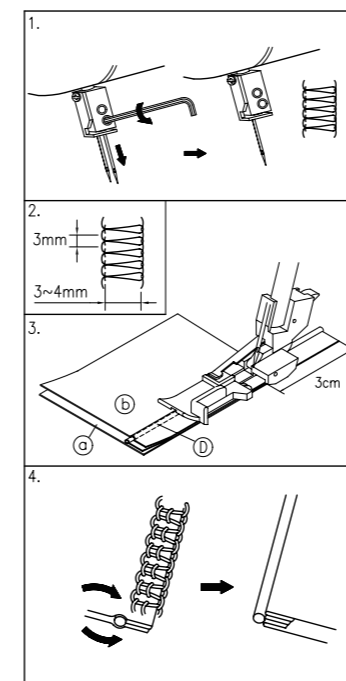


ЛАПКА ДЛЯ БИСЕРА

- Подготовьте машину, вынув правую иглу. Отключите нож, подвинув рычаг от себя (см. рис. 2).
- Снимите стандартную лапку и установите лапку для бисера.
- Настройте параметры строчки: установите длину стежка в соответствии с размером бусинок (см. рис. 3); ширина строчки должна быть 3-5 мм; натяжение ниток такое, чтобы все 3 нитки были немного ослаблены. Если необходимо, обратитесь к инструкции по эксплуатации оверлока о регулировке натяжения ниток.
- Как использовать:
 - Подогните край ткани в том месте, где пройдет цепочка бисера.
 - Положите подогнутый край вдоль направляющей (D).
 - Ослабьте винт (E) и подвиньте направляющую так, чтобы игла захватывала 1-1,5 мм ткани!
- Бисер: поместите цепочку бисера в желобок и тоннель (F).
- Как шить:
 - Начните шить, вращая маховик вручную, пока бисер не пройдет через тоннель.
 - Шейте на медленной скорости, придерживая рукой ткань и цепочку бисера.
 - По окончании строчки свяжите нитки оверлока и нить цепочки бисера вместе и разверните складку (рис. 6).

ПРИМЕЧАНИЕ

Натяжение ниток может быть слабым, особенно при пришивании мелкого бисера, поэтому следует задвинуть ширитель оверлока как при изготовлении руликовой строчки. Для мелкого бисера и узкой подрубки тонких тканей также используйте правую иглу.



ЛАПКА ДЛЯ КАНТА

- Для этой строчки можно использовать 3 или 4 нитки. Если вы используете 3 нитки, то выньте правую иглу.
- Следуйте пунктам:
 - Положите кант по краю между двух полотен ткани. Выньте примерно 3 см канта наружу, как показано на рис. 3.
 - Положите ткань с кантом под лапку так, чтобы кант лежал в желобке лапки (D).
- Начните шить.
 - Направляйте ткань и кант руками во время шитья.
 - Выверните кант наружу после окончания строчки, как показано на рис. 4.

ПРИМЕЧАНИЕ

а) Для легкого шитья рекомендуется сметать ткань и кант.

б) Вшивать кант на острых углах достаточно сложно.

в) В случае вшивания широкого канта следует подрезать его вручную до подходящей ширины.