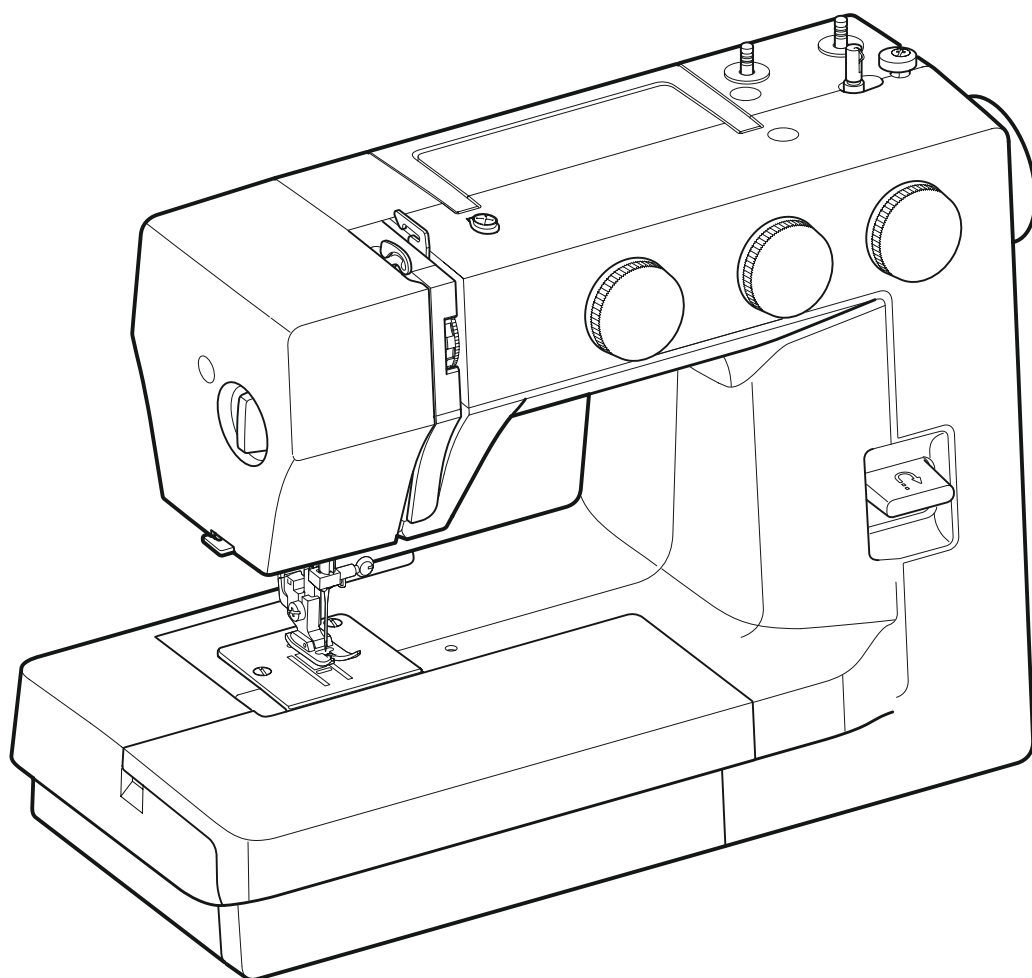

ИНСТРУКЦИЯ ПО ЭКСПЛУАТАЦИИ

бытовой швейной машины



ИНСТРУКЦИЯ ПО ТЕХНИКЕ БЕЗОПАСНОСТИ

Перед установкой машины прочитайте внимательно данную инструкцию до конца. Сохраните её.



ВНИМАНИЕ!

Во избежание получения удара электрическим током:

Не оставляйте без присмотра машину, когда она подключена к сети питания.

Всегда отключайте швейную машину от сети питания после её использования или перед чисткой.

1. Напряжение сети должно соответствовать номинальному напряжению электродвигателя.
2. Настоящее устройство может быть использовано детьми старше 8 лет, лицами с ограниченными физическими возможностями, психическими расстройствами и недостаточными знаниями при условии обеспечения контроля со стороны взрослых и разъяснения рекомендаций по безопасной эксплуатации изделия и возможных рисках. Не разрешайте детям играть с машиной. Детям до 8 лет запрещено осуществлять очистку или обслуживание прибора без присмотра старших.
3. Используйте машину только по назначению в соответствии с настоящей инструкцией. Используйте только принадлежности, рекомендованные изготовителем.
4. Никогда не используйте машину, если у нее повреждён сетевой шнур или вилка, если машина плохо работает, если её уронили или повредили, или если в машину попала вода.
5. Никогда не работайте на машине с засоренными вентиляционными отверстиями. Регулярно очищайте вентиляционные отверстия машины и педаль управления от ворса, пыли и обрезков ткани.
6. Не допускайте попадания посторонних предметов в отверстия машины.
7. Используйте машину только в помещениях. Не используйте машину в местах, где применяются вещества в аэрозольной упаковке или чистый кислород.
8. Для отсоединения машины поверните основной выключатель в положение «О» (ОТКЛЮЧЕНО), затем выньте вилку из розетки, держась за вилку, а не за шнур.
9. Держите пальцы вдали от движущихся частей. Особая осторожность необходима в зоне движения иглы.
10. Не используйте машину с повреждённой игольной пластиной, это может вызвать поломку иглы. Не используйте погнутые иглы.
11. Всегда переводите иглу в крайнее верхнее положение, прежде чем приступить к выбору строчки, в противном случае можно повредить челнок.
12. Не тяните и не подталкивайте ткань во время шитья, это чревато поломкой иглы.
13. Во избежание травм обратите внимание на следующее:
всегда выключайте машину во время технического обслуживания, замены иглы, заправки машины, замены лапки.
14. Отсоединяйте педаль управления машины от электросети, когда оставляете устройство без присмотра.
15. Отсоединяйте педаль управления машины от электросети перед проведением технического обслуживания.

Сохраните данную инструкцию.

Данная швейная машина предназначена только для бытового использования.



Утилизация: Запрещается выбрасывать бытовые электрические приборы вместе с обычным бытовым мусором, т.к. они могут содержать ряд вредных компонентов, требующих специальной утилизации. Когда электроприборы вывозятся на общие свалки, опасные вещества попадают в грунтовые воды и могут повредить вашему здоровью и благополучию. Сдавайте электроприборы в пункты утилизации.

СОДЕРЖАНИЕ

ОПИСАНИЕ МАШИНЫ

Детали машины.....	2
Стандартные аксессуары.....	3
Швейная платформа.....	4
Отсек для хранения аксессуаров.....	4
Рукавная платформа.....	4

ПОДГОТОВКА К РАБОТЕ

Подключение машины к электросети.....	5
Управление скоростью шитья.....	5
Рычаг подъёма прижимной лапки.....	6
Регулятор давления лапки на ткань.....	6
Замена прижимной лапки.....	7
Снятие и установка держателя лапки.....	7
Замена иглы.....	8
Таблица соотношений игл, нитей и типа тканей.....	9
Установка катушечных стержней.....	10
Снятие и установка шпульного колпачка.....	10
Намотка шпульки.....	11
Заправка шпульной нити.....	11
Заправка верхней нити.....	12
Нитевдеватель.....	12
Вытягивание нижней нити.....	13
Регулятор натяжения верхней нити.....	13
Регулятор выбора строчки.....	14
Регулятор длины стежка.....	14
Регулятор ширины стежка.....	14
Клавиша реверс.....	15
Нижний транспортёр подачи ткани.....	15

ОСНОВНЫЕ ШВЕЙНЫЕ ОПЕРАЦИИ

Прямая строчка.....	16
Изменение направления шитья.....	16
Разметка на игольной пластине.....	17
Обработка прямых углов.....	17

ДОПОЛНИТЕЛЬНЫЕ ШВЕЙНЫЕ ОПЕРАЦИИ

Зигзаг.....	18
Обметочная строчка.....	18
Тройной зигзаг.....	19
Трикотажная строчка.....	19
Прямая строчка стрейч.....	20
Строчка стрейч зигзаг.....	20
Пришивание пуговиц.....	21
Автоматическая пуговичная петля.....	22-23
Усиленная пуговичная петля.....	24
Вшивание молнии.....	25
Потайной шов.....	26

ДЕКОРАТИВНЫЕ СТРОЧКИ

Шов ракушка.....	27
Сборки.....	27
Аппликация.....	28
Мережка.....	28
Образцы стежков стрейч.....	29
Образцы декоративных сатиновых стежков.....	29

УХОД ЗА МАШИНОЙ

Чистка шпульного колпачка и челночного механизма.....	30
Разборка челночного механизма.....	30
Сборка челночного механизма.....	30
Чистка нижнего транспортёра ткани.....	30
Устранение неисправностей.....	31

ОПИСАНИЕ МАШИНЫ

ДЕТАЛИ МАШИНЫ

1. Клавиша реверс
2. Регулятор выбора строчек
3. Регулятор длины стежка
4. Регулятор ширины строчки
5. Стопор намотки шпульки
6. Шпиндель намотки шпульки
7. Катушечные стержни
8. Нитенаправитель намотки шпульки
9. Нитенаправитель
10. Рычаг нитеводителя
11. Регулятор натяжения верхней нити
12. Передняя панель
13. Регулятор давления лапки на ткань
14. Встроенный боковой нож
15. Съёмная швейная платформа (с отсеком для хранения принадлежностей)
16. Нижний нитенаправитель
17. Винт крепления иглы
18. Нитенаправитель на игловодителе
19. Игла
20. Прижимная лапка
21. Игольная пластина
22. Нижний транспортер ткани
23. Винт крепления держателя лапки
24. Держатель прижимной лапки
25. Рычажок отсоединения лапки
26. Нитевдеватель
27. Ограничитель для выполнения петли
28. Ручка для переноса
29. Рычаг подъёма прижимной лапки
30. Рукавная платформа
31. Разъём питания
32. Выключатель питания
33. Вентиляционные отверстия
34. Маховое колесо
35. Педаль

ПРИМЕЧАНИЕ:

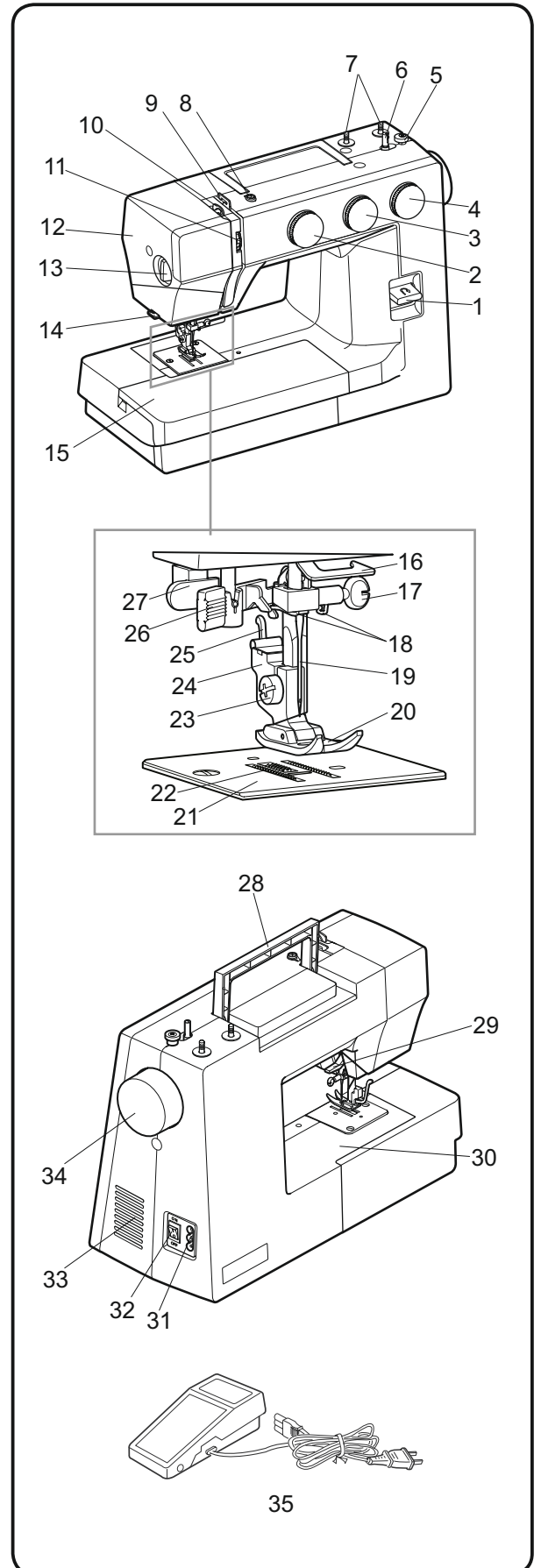


Для переноса швейной машины возьмитесь одной рукой за ручку для переноса, а другой рукой придерживайте рукой машину снизу.

ПРИМЕЧАНИЕ:



Производитель оставляет за собой право вносить изменения в дизайн и спецификации без предварительного уведомления.



ОПИСАНИЕ МАШИНЫ

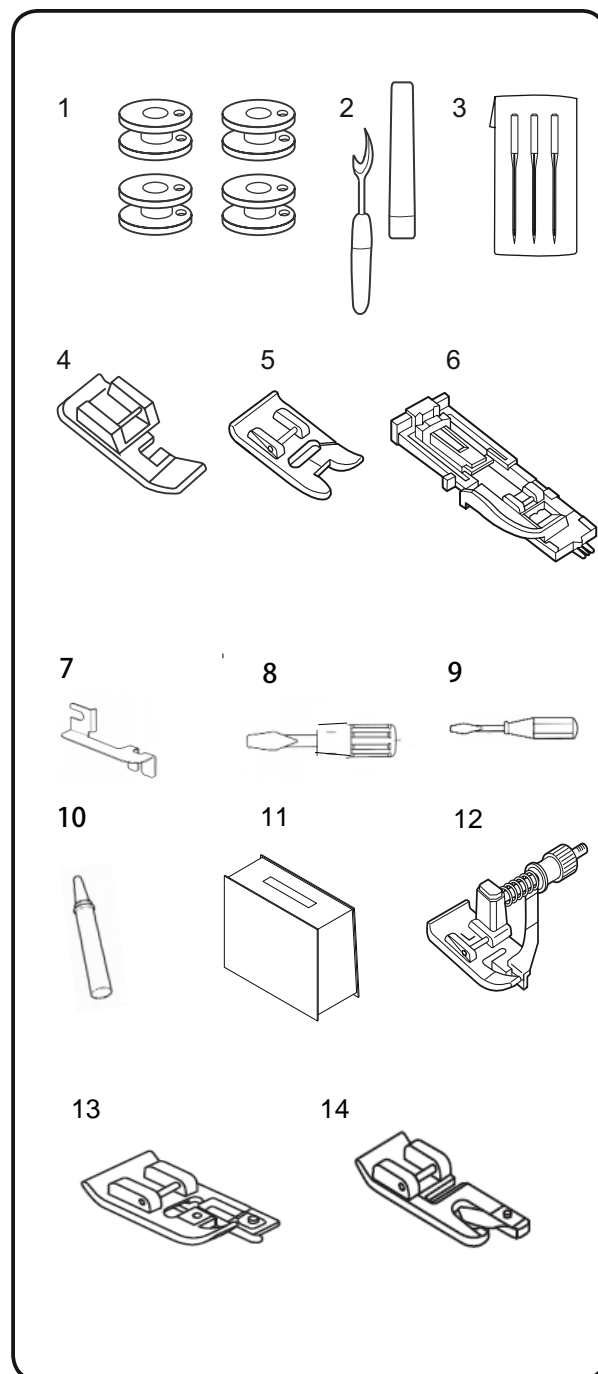
АКСЕССУАРЫ

Аксессуары в комплекте

1. Шпульки - 4 шт.
2. Вспарыватель
3. Набор игл
4. Лапка для вшивания молнии
5. Универсальная лапка
6. Лапка для автоматического выполнения петли

Дополнительные аксессуары (только для модели Aurora 850):

12. Лапка для потайного шва
13. Подрубочная лапка
14. Оверлочная лапка



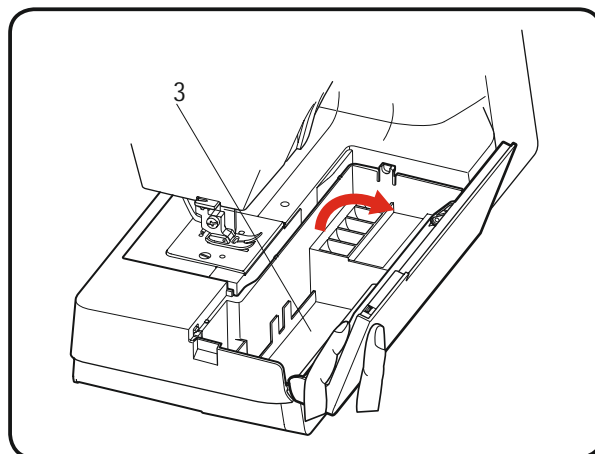
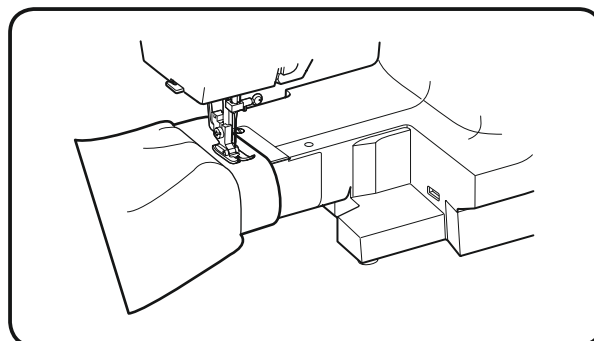
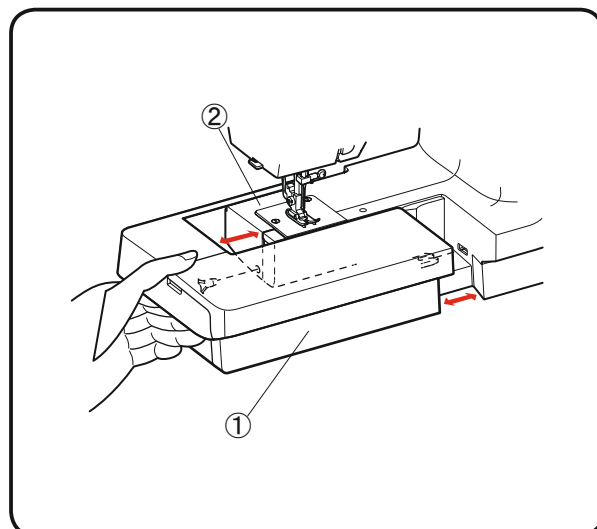
ОПИСАНИЕ МАШИНЫ

РУКАВНАЯ ПЛАТФОРМА

Швейная платформа обеспечивает дополнительную поверхность для шитья. Она легко снимается, открывая доступ к рукавной платформе. Рукавная платформа позволяет обрабатывать узкие детали одежды: манжеты, рукава, низ брюк, детскую одежду и др.

Для снятия швейной платформы потяните ее влево и снимите с машины. Для ее установки на место нужно подвинуть платформу вправо до щелчка. Отсек для хранения аксессуаров расположен в съёмной швейной платформе.

- (1) Швейная платформа
- (2) Рукавная платформа
- (3) Отсек для хранения принадлежностей



ОТСЕК ДЛЯ ХРАНЕНИЯ АКСЕССУАРОВ

Швейные принадлежности хранятся внутри швейной платформы. Для открытия отсека потяните крышку на себя.

ПОДГОТОВКА К РАБОТЕ

ПОДКЛЮЧЕНИЕ МАШИНЫ К ЭЛЕКТРОСЕТИ

1. Убедитесь, что швейная машина выключена
2. Вставьте электрический шнур в разъем машины
3. Вставьте вилку в электрическую розетку
4. Нажмите на кнопку включения машины.

- ① Вилка электрического шнура
- ② Кнопка включения/выключения машины
- ③ Розетка
- ④ Гнездо для шнура
- ⑤ Штепсель и шнур педали

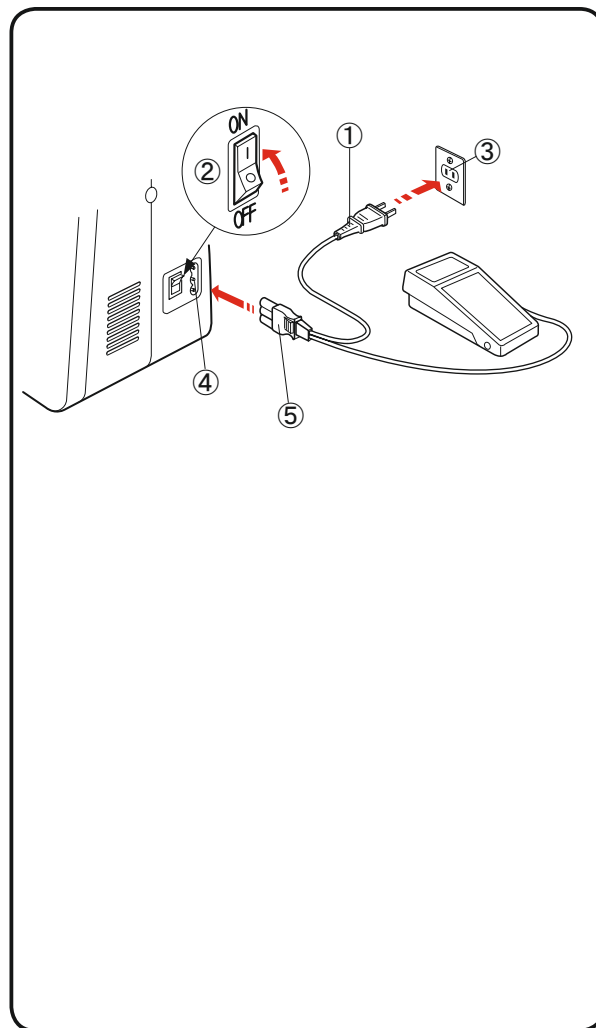
ПРИМЕЧАНИЕ:

Перед подключением шнура, убедитесь, что напряжение в вашей электросети соответствует напряжению, указанному на машине.

ВНИМАНИЕ!

Во время работы внимательно следите за областью шитья и движущимися частями машины, такими как рычаг нитеводителя, маховое колесо и игла. Всегда отключайте питание и вытаскивайте вилку из розетки, если:

- оставляете машину без присмотра;
- устанавливаете или снимаете какие-либо части машины;
- чистите машину.

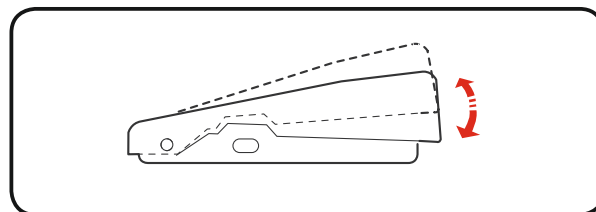


УПРАВЛЕНИЕ СКОРОСТЬЮ ШИТЬЯ

Скорость шитья на машине можно регулировать при помощи ножной педали. Чем сильнее нажимаете на педаль, тем выше скорость шитья.

ВНИМАНИЕ!

Не ставьте и не кладите на педаль машины никаких предметов, это может привести к самопроизвольному включению машины, либо к выходу из строя регулятора скорости или электродвигателя.

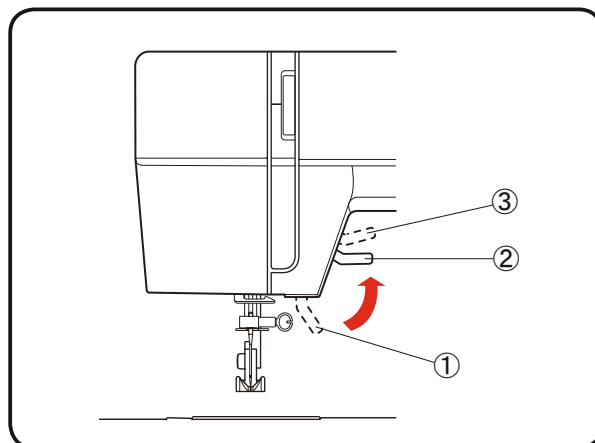


ПОДГОТОВКА К РАБОТЕ

РЫЧАГ ПОДЪЁМА ПРИЖИМНОЙ ЛАПКИ

Рычаг подъёма прижимной лапки поднимает и опускает прижимную лапку. Можно поднять прижимную лапку на 0,6 см выше обычного её положения для лёгкой смены лапки и при работе с тяжёлыми тканями.

- ① Лапка опущена
- ② Поднятое положение
- ③ Дополнительная высота подъема лапки

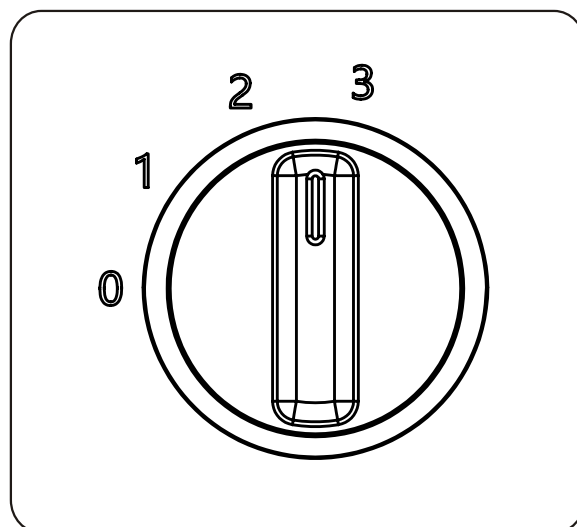


РЕГУЛЯТОР ДАВЛЕНИЯ ЛАПКИ НА ТКАНЬ

Для работы с тканями средней плотности установите регулятор давления лапки на значение 2. Данное значения задается производителем по умолчанию. Для тяжелых тканей рекомендованное значение давления лапки - 1, а для легких тканей - 3.

Для выполнения штопки или свободно ходовой стежки или вышивки, установите регулятор на значение 0.

Неправильно установленное давление лапки может быть причиной пропуска стежков, проблем с продвижением ткани.



ПОДГОТОВКА К РАБОТЕ

ЗАМЕНА ПРИЖИМНОЙ ЛАПКИ



ПРИМЕЧАНИЕ:

Перед заменой лапки выключите машину. Используйте только рекомендованную производителем лапку для выполнения конкретной строчки. Использование неправильной лапки может вызвать поломку иглы.

Чтобы снять:

Поднимите иглу в верхнее положение, поворачивая маховое колесо на себя. Поднимите прижимную лапку и нажмите на рычаг позади держателя прижимной лапки и лапка отсоединится.

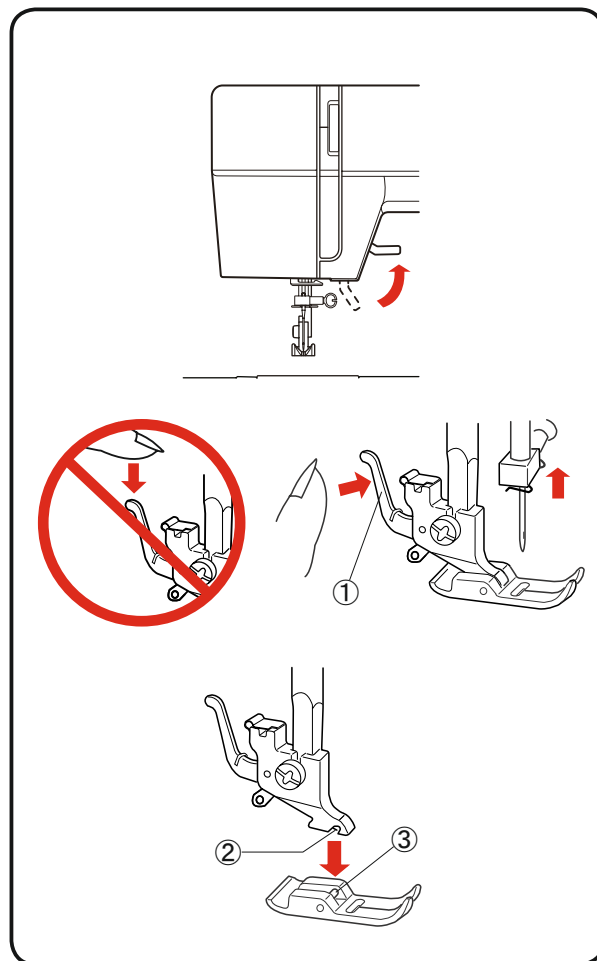
- 1 Рычаг держателя прижимной лапки

Чтобы установить:

Положите выбранную прижимную лапку так, чтобы её штифт находился прямо под выемкой держателя лапки.

Опустите вниз держатель лапки и зафиксируйте (защёлкните) лапку.

- 2 Выемка
- 3 Штифт



СНЯТИЕ И УСТАНОВКА ДЕРЖАТЕЛЯ ЛАПКИ



ПРИМЕЧАНИЕ:

Перед заменой держателя лапки отключите питание

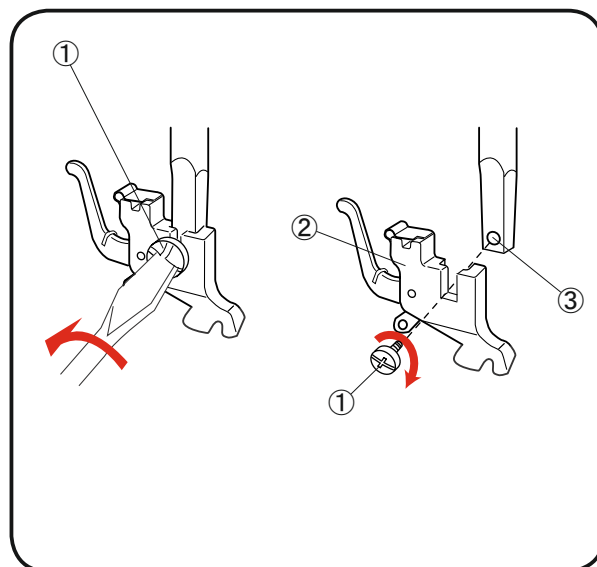
- 1 Установочный винт
- 2 Держатель лапки
- 3 Отверстие с резьбой

Чтобы снять:

Выкрутите установочный винт при помощи отвёртки, поворачивая его против часовой стрелки.

Чтобы установить:

Сопоставьте отверстия на держателе и прижимном стержне. Установите в отверстие винт. Закрутите его отвёрткой по часовой стрелке.



ПОДГОТОВКА К РАБОТЕ

ЗАМЕНА ИГЛЫ



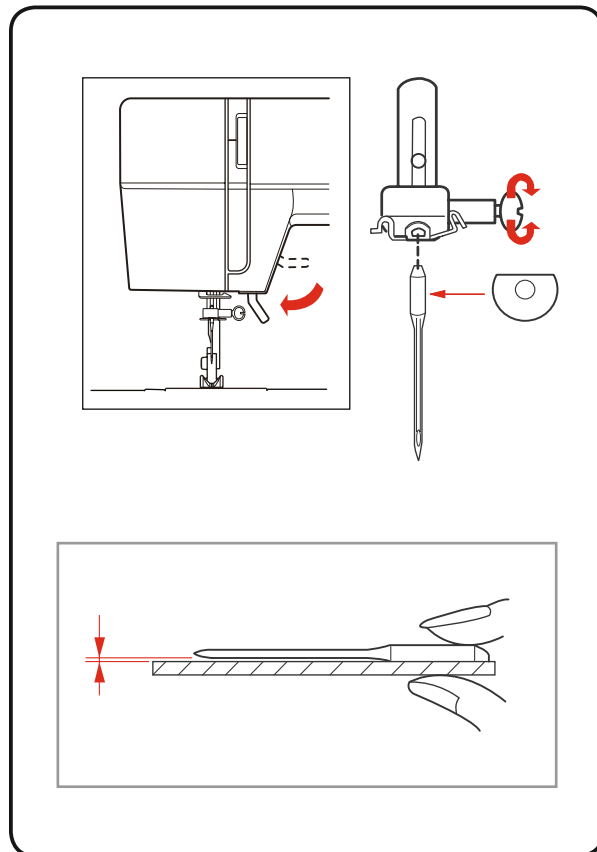
ПРИМЕЧАНИЕ:

Перед заменой иглы всегда выключайте машину и отсоединяйте её от источника питания.

1. Поворотом махового колеса поднимите иглу и опустите прижимную лапку. Выключите машину.
2. Ослабьте винт иглодержателя, поворачивая его против часовой стрелки. Выньте иглу из зажима. Вставьте новую иглу в зажим плоской стороной от себя. Вставляя новую иглу, подтолкните её до упора вверх и отвёрткой затяните игольный винт.

Проверка качества иглы

Положите иглу плоской стороной на ровную поверхность (игольная пластина, стекло и т. д.). Зазор между иглой и ровной поверхностью должен быть равномерным. Никогда не пользуйтесь гнутыми или тупыми иглами.



ПОДГОТОВКА К РАБОТЕ

ТАБЛИЦА СООТНОШЕНИЙ ИГЛ, НИТЕЙ И ТИПА ТКАНЕЙ

- Для обычного шитья используйте иглы размера #11/75 или #14/90.
- Тонкие нити и иглы применяются, как правило, для шитья тонких тканей, во избежание их порчи.
- Тяжёлые ткани требуют достаточно толстых игл во избежание расщепления нитей.
- Всегда проверяйте размер иглы на маленьком образце ткани, которая будет использована при шитье.
- Используйте одну и ту же нить для иглы и шпульки.

	Ткань	Нитки	Размер иглы
Лёгкие ткани	Крепдешин, вуаль, батист, органза, капрон, крепы, атлас.	Тонкие шёлковые Тонкие хлопчатобумажные Тонкие синтетические Хлопок с полиэстером	№9/65 или №11/75
Средние ткани	Лён, хлопок, пике, трикотаж, перкаль, саржа, костюмная ткань, фланель.	Шёлковые №50 Хлопчатобумажные №50-80 Синтетические №50-60 Хлопок с полиэстером	№11/75 или №14/90
Тяжёлые ткани	Тик, твид, габардин, пальтовая, джинс, драпировочная и репс.	Шёлковые №50 Хлопчатобумажные №40-50 Синтетические №40-50 Хлопок с полиэстером	№14/90 или №16/100

ПОДГОТОВКА К РАБОТЕ

УСТАНОВКА КАТУШЕЧНЫХ СТЕРЖНЕЙ

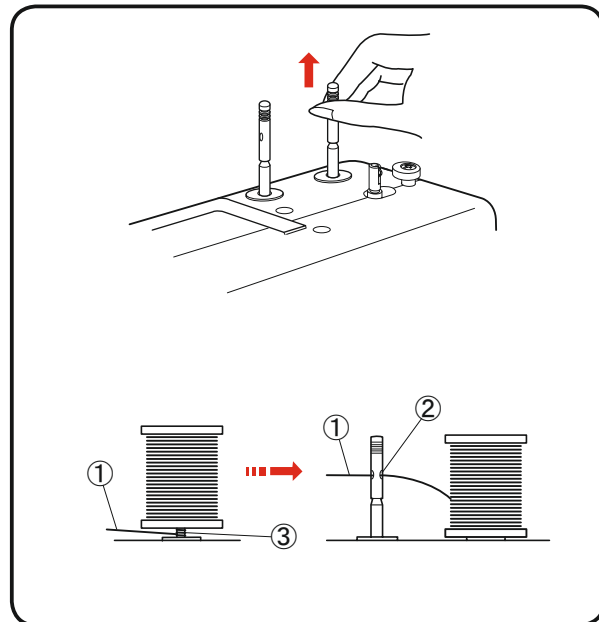
Катушечные стержни удерживают катушки для удобной подачи нитей в машину. Для работы вытяните их вверх. Для хранения - опустите вниз.

ПРИМЕЧАНИЕ:

Чтобы верхняя нить не запутывалась, установите катушку на правый стержень, проденьте нить в отверстие левого катушечного стержня, как показано на рисунке.



- ① Катушка
- ② Отверстие (направляющая нити)
- ③ Нить запуталась



СНЯТИЕ И УСТАНОВКА ШПУЛЬНОГО КОЛПАЧКА

1. Снимите швейную платформу

Откройте крышку челночного отсека, потянув за левый край.

- ① Крышка челночного отсека

2. Переведите иглу в крайнее верхнее положение

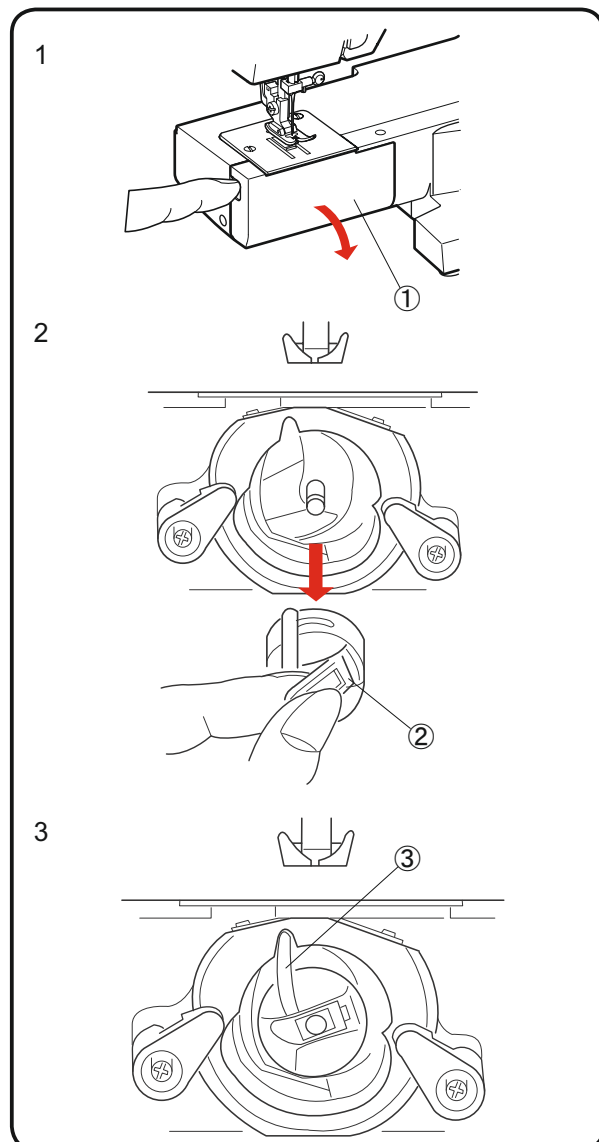
Выньте шпульный колпачок за язычок.

- ② Язычок

3. Установите на место шпульный колпачок,

убедитесь, что носик шпульного колпачка входит в паз на челноке

- ③ Выступ



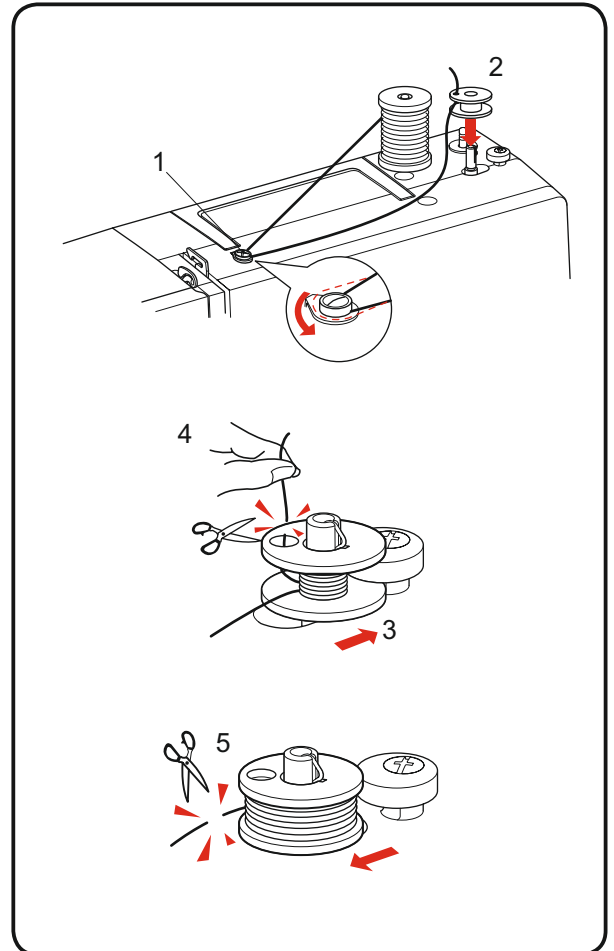
ПОДГОТОВКА К РАБОТЕ

НАМОТКА ШПУЛЬКИ

1. Отмотайте нить с катушки. Проведите её через направитель намотки.
2. Проденьте нить сквозь отверстие в шпульке изнутри наружу. Наденьте шпульку на шпиндель намотки.
3. Отодвиньте шпиндель вправо.
4. Удерживая рукой свободный конец нити, нажмите на педаль. Когда машина сделает несколько оборотов, остановите её и обрежьте нить близко к отверстию.
5. Снова нажмите на педаль. Остановите машину, когда шпулька будет полностью намотана. Верните шпиндель намотки в первоначальное положение, передвинув его влево, и обрежьте нить.

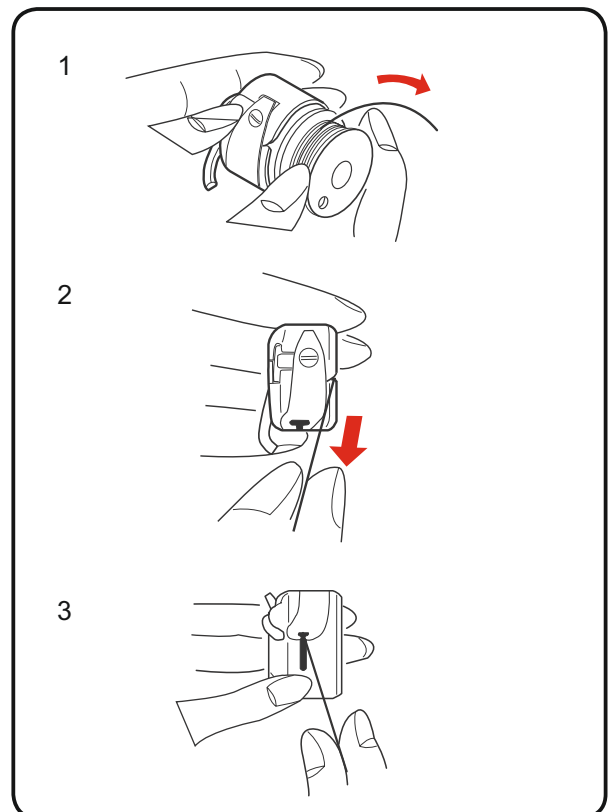
ПРИМЕЧАНИЕ:

Меняйте положение шпинделя намотки, только когда машина остановится.



ЗАПРАВКА ШПУЛЬНОЙ НИТИ

1. Вставьте шпульку в шпульный колпачок. Нить должна разматываться в направлении, указанном стрелкой.
2. Вытяните нить сквозь щель шпульного колпачка.
3. Протяните нить под пружиной натяжения и в ушко подачи. Вытяните нить приблизительно на 10 см.

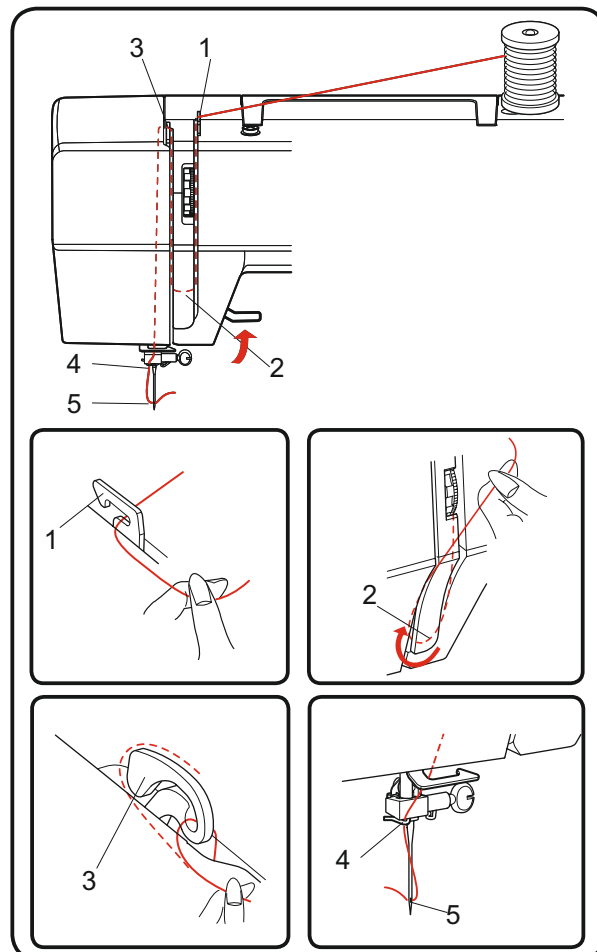


ПОДГОТОВКА К РАБОТЕ

ЗАПРАВКА ВЕРХНЕЙ НИТИ

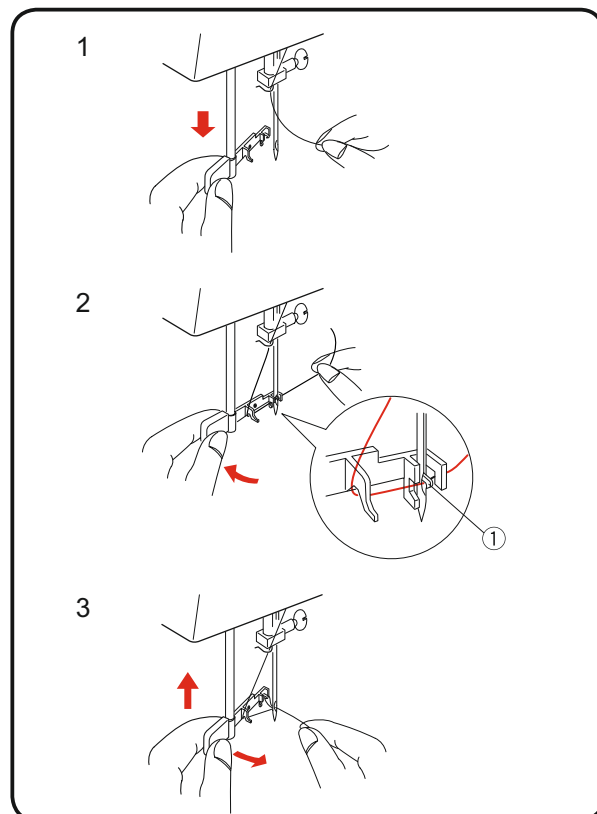
Поднимите нитепритягиватель в крайнее верхнее положение, повернув на себя маховое колесо. Поднимите прижимную лапку. Установите катушку на катушечный стержень, как показано на рисунке. Нить должна разматываться сзади катушки.

1. Пропустите нить через направляющую 1, придерживая ее обеими руками.
2. Придерживая нить около катушки, пропустите её вниз сквозь зону натяжения, а затем вверх по направлению к нитепритягивателю.
3. Пропустите нить через рычаг нитепритягивателя справа налево.
4. Проведите нить вниз через направляющую, расположенную над зоной крепления иглы, а затем через направляющую, расположенную над иглой.
5. Вденьте нить в иглу спереди назад.



НИТЕВДЕВАТЕЛЬ

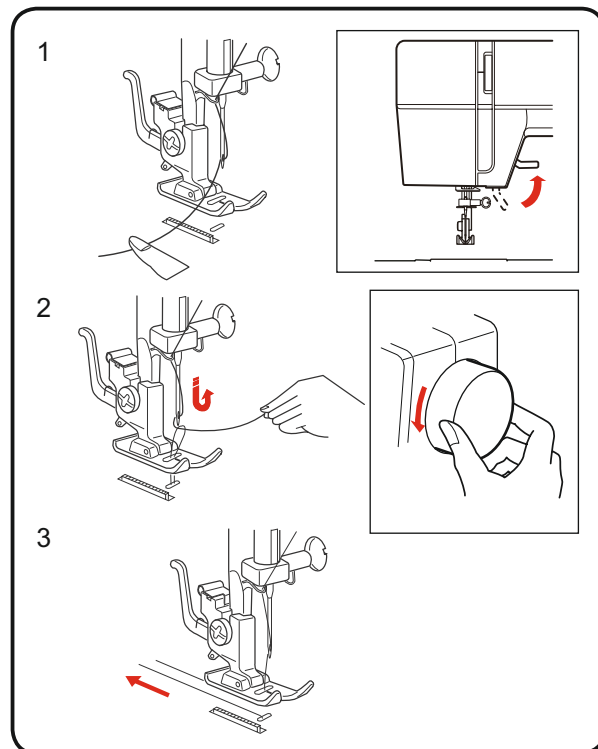
1. Поднимите иглу в наивысшее положение. Опустите рычаг нитевдевателя вниз насколько это возможно.
2. Поверните рычаг от себя, чтобы крючок вошёл сзади в ушко иглы. Обращая внимание на остриё иглы, обведите нить вокруг нитенаправителя и пропустите её под маленький крючок.
① Крючок
3. Поверните рычаг к себе, чтобы нить прошла через ушко иглы. Удерживая кончик нити правой рукой, медленно опускайте рычаг. Петля нити вытянется сквозь ушко иглы.



ПОДГОТОВКА К РАБОТЕ

ВЫТЯГИВАНИЕ НИЖНЕЙ НИТИ

1. Поднимите прижимную лапку, левой рукой слегка удерживайте игольную нить.
2. Правой рукой поверните на себя маховое колесо, чтобы игла опустилась, и продолжайте поворачивать, пока рычаг нитеводителя не придёт в наивысшее положение. Слегка потяните за игольную нить и сформируйте петлю из нижней нити.
3. Вытяните по 10 см каждой нити и отведите их назад под прижимную лапку.



РЕГУЛЯТОР НАТЯЖЕНИЯ ВЕРХНЕЙ НИТИ

• Правильное натяжение

Натяжение нити при шитье устанавливается в зависимости от обрабатываемой ткани, количества слоёв и метода шитья. Нити идеального прямого стежка ложатся между двумя слоями ткани и выглядят так, как показано на рисунке (увеличено, чтобы показать детали). У идеального стежка зигзаг шпульная нить не выглядывает на лицевую сторону ткани, а игольная нить слегка просматривается на изнаночной стороне.

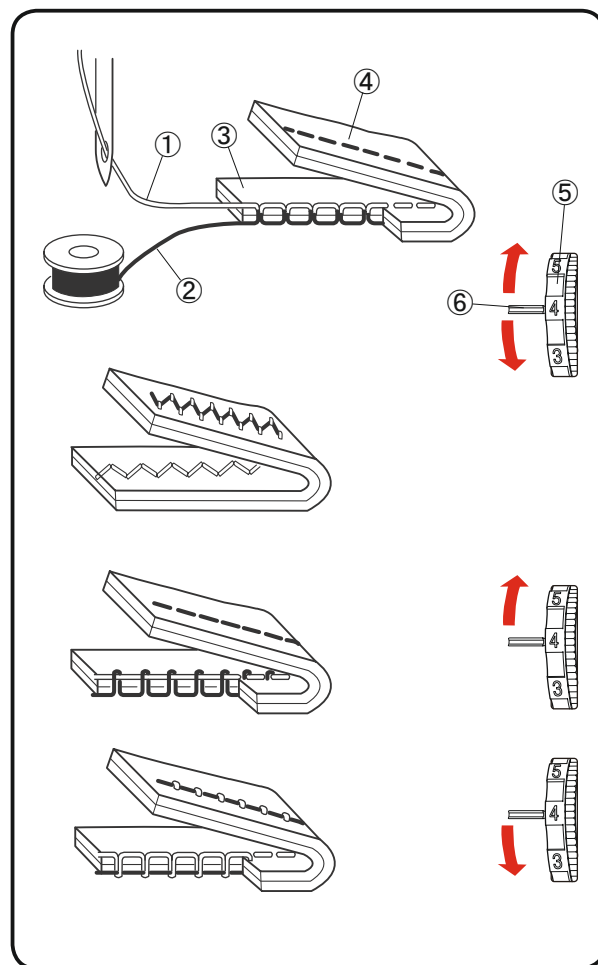
- ① Верхняя нить (игольная нить)
- ② Нижняя нить (шпульная нить)
- ③ Лицевая сторона изделия
- ④ Изнаночная сторона изделия
- ⑤ Регулятор натяжения верхней нити
- ⑥ Установочная отметка на корпусе машины

• Натяжение верхней нити слишком сильное

Если нижняя (шпульная) нить видна на лицевой стороне изделия, установите регулятор на меньшую цифру и ослабьте натяжение верхней нити.

• Натяжение игольной нити слишком слабое

Если верхняя (игольная) нить видна на изнаночной стороне изделия, установите регулятор на большую цифру и увеличьте натяжение верхней нити.



ПОДГОТОВКА К РАБОТЕ

РЕГУЛЯТОР ВЫБОРА СТРОЧКИ

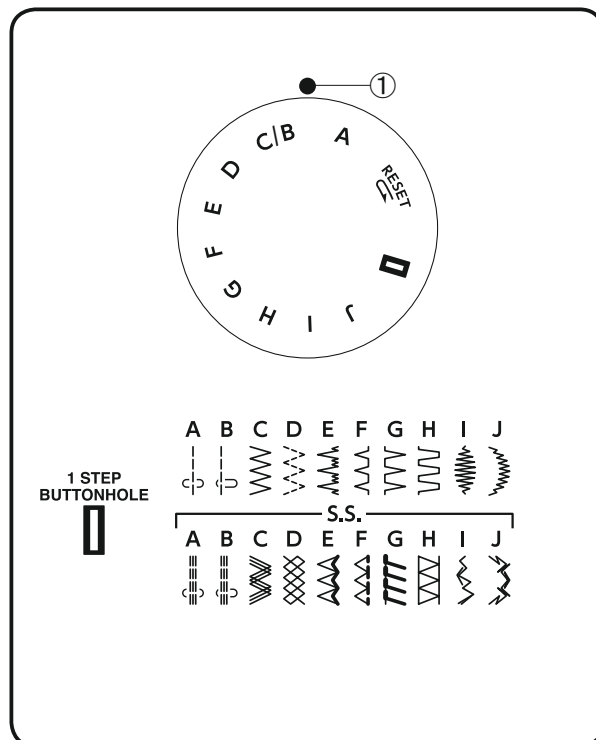
Вращайте регулятор, пока символ/буквенное обозначение нужной строчки, изображенный на регуляторе, не совпадет с отметкой на корпусе машины.

① Установочная отметка



ВНИМАНИЕ!

Во избежание повреждений иглы или ткани, убедитесь, что при выборе строчки игла поднята и не касается материала.



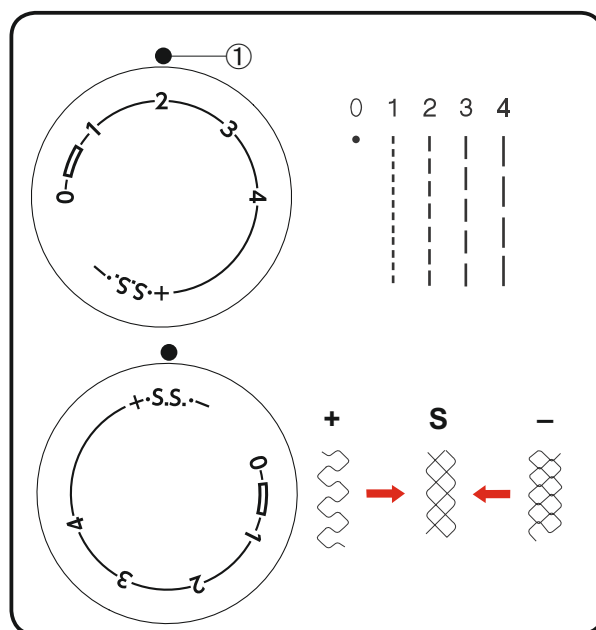
РЕГУЛЯТОР ДЛИНЫ СТЕЖКА

Поверните регулятор длины стежка, совместив значение длины, указанное на регуляторе, с установочной отметкой на корпусе машины. Чем больше значение, тем длиннее стежок.

① Установочная отметка.

- При шитье зигзагом устанавливайте регулятор в промежутке от 0,5 до 4.
- Чтобы переключиться в режим выполнения эластичных строчек, совместите символ «S.S» с отметкой на корпусе.

• Если стежки стрейч получаются неровными, поверните регулятор длины стежка по направлению к «-», чтобы сжать их, и к «+», чтобы их растянуть.



РЕГУЛЯТОР ШИРИНЫ СТРОЧКИ

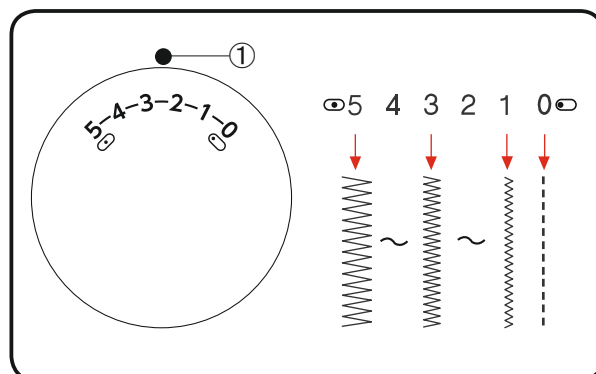
Поверните регулятор ширины строчки, совместив номер нужной ширины стежка с установочной отметкой на панели. Чем больше цифра, тем шире стежок.

① Установочная отметка



ПРИМЕЧАНИЕ:

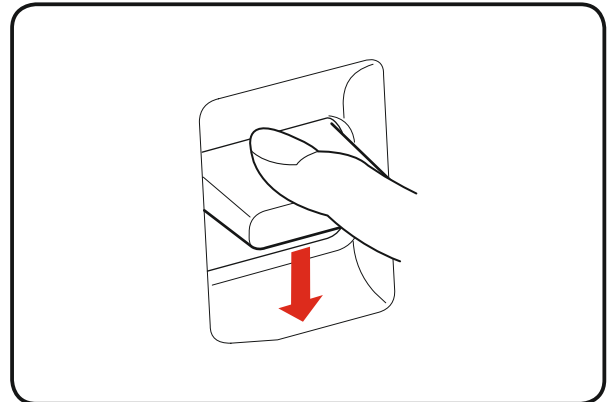
При повороте регулятора, игла должна быть в верхнем положении.



ПОДГОТОВКА К РАБОТЕ

КЛАВИША РЕВЕРС

Для шитья в обратном направлении удерживайте клавишу реверс.



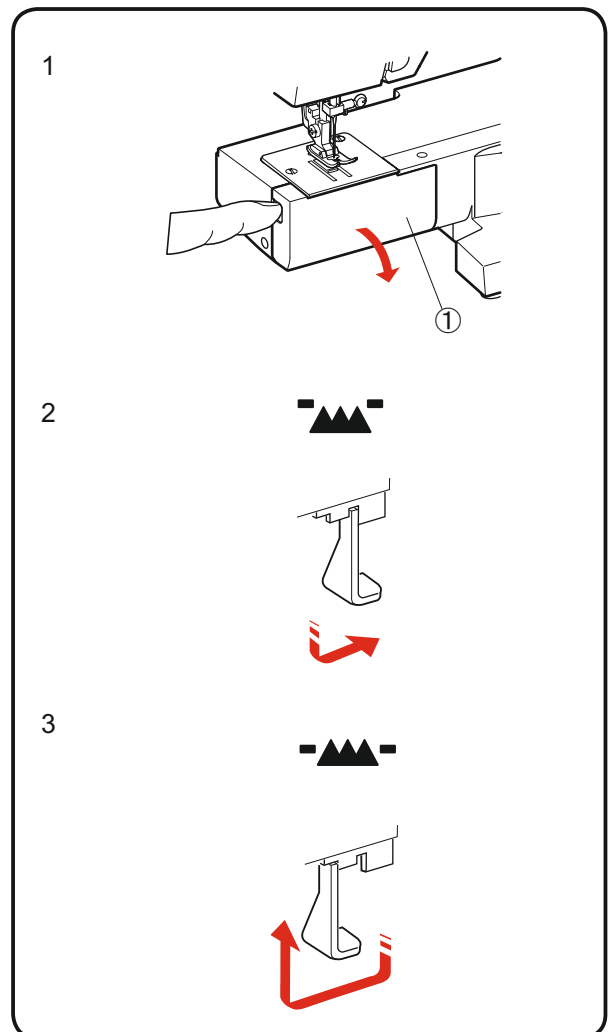
НИЖНИЙ ТРАНСПОРТЁР ТКАНИ

Отсоедините швейную платформу.

1. Откройте крышку челночного отсека
① Крышка челночного отсека

2. Чтобы отключить нижний транспортёр ткани (опустить зубчатую рейку), нажмите на рычаг и передвиньте его вправо.

3. Чтобы поднять нижний транспортёр ткани, нажмите на рычаг и передвиньте его влево, после этого проверните маховое колесо на себя.

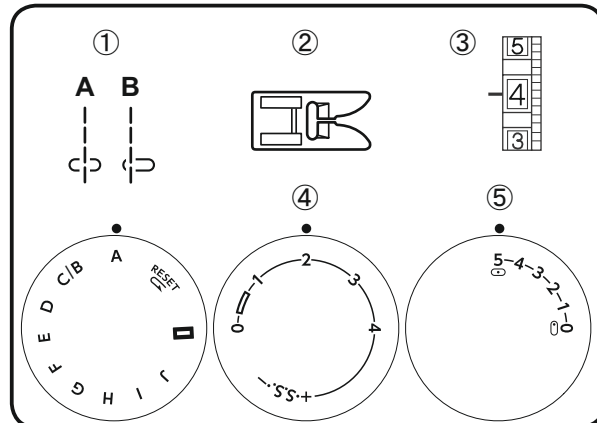


ОСНОВНЫЕ ШВЕЙНЫЕ ОПЕРАЦИИ

ПРЯМАЯ СТРОЧКА

Установки на машине:

- ① Выбор строчки: В - А
- ② Прижимная лапка: Универсальная, для зигзага
- ③ Натяжение верхней нити: 2 - 6
- ④ Длина стежка: 1,5 - 4
- ⑤ Ширина строчки: 0 (0) или 5 (5)



• Начало шитья

Поднимите прижимную лапку и расположите ткань в соответствии с направлятельным, ориентируясь на разметку игольной пластины.

Опустите прижимную лапку и отведите нити назад.

Нажмите на ножную педаль.

Слегка придерживайте и направляйте ткань, не тяните и не подталкивайте ее, машина продвигает ткань самостоятельно.

ПРИМЕЧАНИЕ:

Для закрепления шва прошейте несколько обратных стежков в начале и в конце шва, после чего отпустите клавишу реверса и шейте вперед.



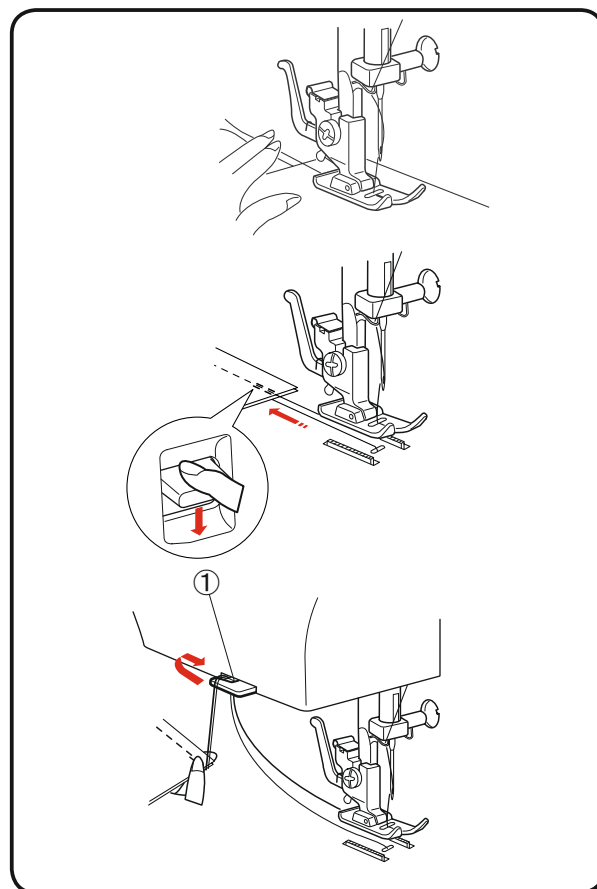
• Окончание шитья

Закрепите шов несколькими реверсивными стежками. Поднимите лапку и выньте ткань по направлению влево и назад.

Заведите обе нити за встроенный боковой нож и потяните вниз, чтобы отрезать их.

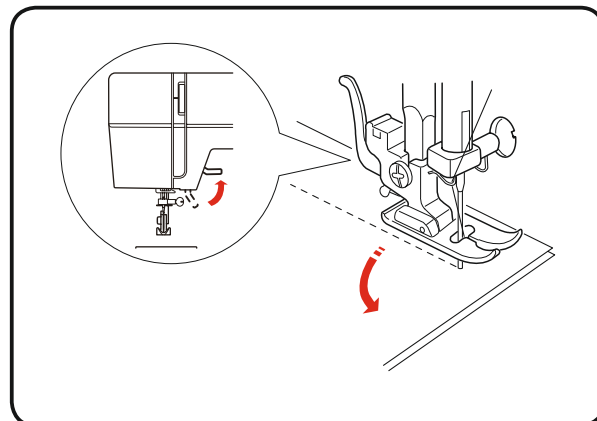
Встроенный боковой нож установлен на оптимальной дистанции от иглы и оставшегося "хвостика" нитей достаточно для того, чтобы начать выполнение новой операции.

- ① Встроенный боковой нож



ИЗМЕНЕНИЕ НАПРАВЛЕНИЯ ШИТЬЯ

Остановите машину и поверните на себя маховое колесо, чтобы опустить иглу в ткань. Поднимите прижимную лапку. Поверните ткань вокруг иглы и смените направление шитья на желаемое. Опустите прижимную лапку и продолжайте шить.



ОСНОВНЫЕ ШВЕЙНЫЕ ОПЕРАЦИИ

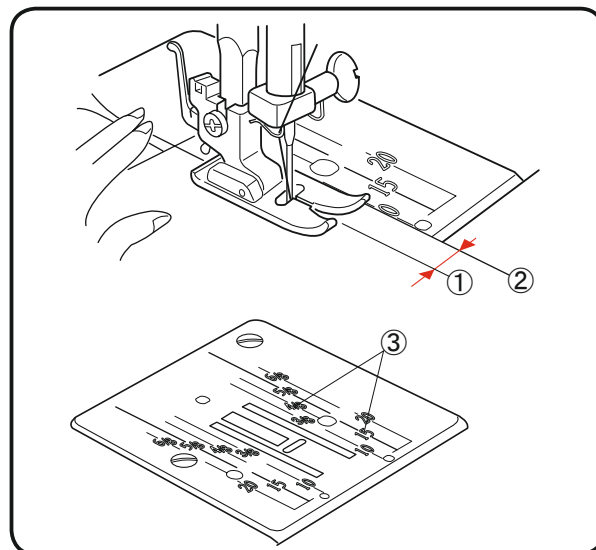
РАЗМЕТКА НА ИГОЛЬНОЙ ПЛАСТИНЕ

Цифры на игольной пластине указывают расстояние между центральной позицией иглы и линией.

Передние цифры даны в сантиметрах, задние - в долях дюйма.

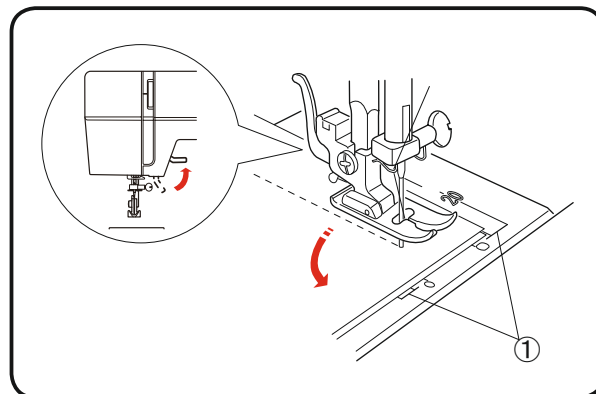
Цифра	10	15	20	3/8	4/8	5/8	6/8
Расстояние (см)	1	1.5	2	-	-	-	-
Расстояние (дюйм)	-	-	-	3/8	1/2	5/8	3/4

- ① Центральное положение иглы
- ② Направляющие линии
- ③ Разметка



ОБРАБОТКА ПРЯМЫХ УГЛОВ

Направляющая для прямых углов позволяет удерживать расстояние в 1,6 см на припуск при обработке угла. Когда край ткани достигнет линии направителя для прямого угла, как показано на рисунке, остановите машину и, поворачивая маховое колесо на себя, опустите иглу в ткань. Поднимите лапку и поверните ткань так, чтобы край ткани совпал с направляющей линией в 1,6 см. Опустите прижимную лапку и начните шить в новом направлении.



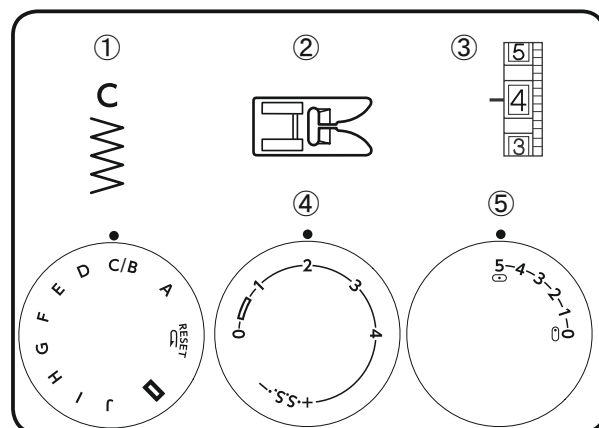
- ① Направляющая для прямых углов

ОСНОВНЫЕ ШВЕЙНЫЕ ОПЕРАЦИИ

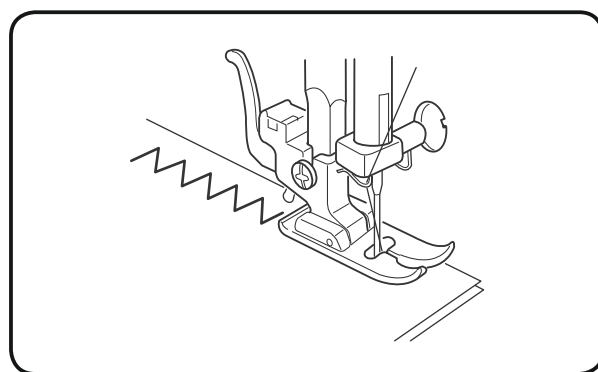
ЗИГЗАГ

Установки на машине:

- ① Выбор строчки: C
- ② Прижимная лапка: Универсальная, для зигзага
- ③ Натяжение верхней нити: 2 - 5
- ④ Длина стежка: 0,5 - 4
- ⑤ Ширина строчки: 5



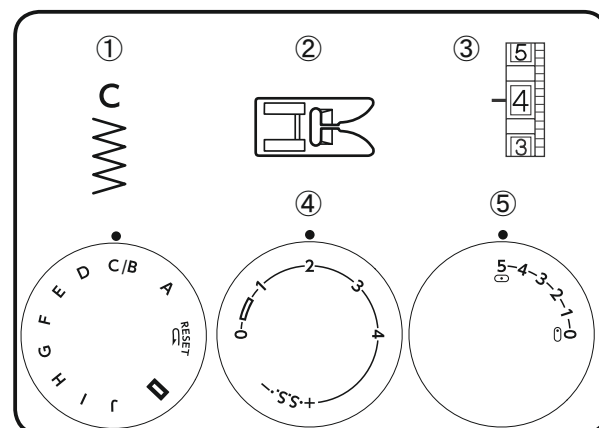
Простой зигзаг широко используется для обработки краёв, пришивания пуговиц и т. д. Настройте длину стежка в соответствии с необходимостью.



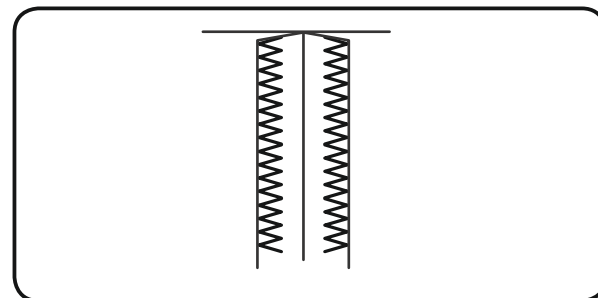
ОБМЁТОЧНАЯ СТРОЧКА

Установки на машине:

- ① Выбор строчки: C
- ② Прижимная лапка: Универсальная, для зигзага
- ③ Натяжение верхней нити: 1 - 4
- ④ Длина стежка: 1 - 2
- ⑤ Ширина строчки: 5



Простой зигзаг используется для обработки (обмётки) краёв большинства тканей во избежание осыпания.

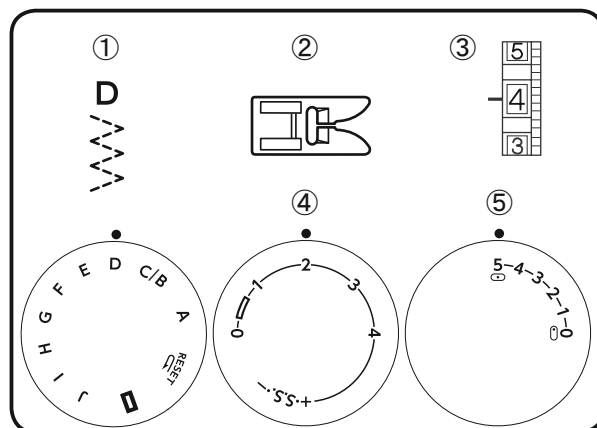


ОСНОВНЫЕ ШВЕЙНЫЕ ОПЕРАЦИИ

ТРОЙНОЙ ЗИГЗАГ

Установки на машине:

- ① Выбор строчки: D
- ② Прижимная лапка: Универсальная, для зигзага
- ③ Натяжение верхней нити: 1 - 4
- ④ Длина стежка: 0,5 - 4
- ⑤ Ширина строчки: 5



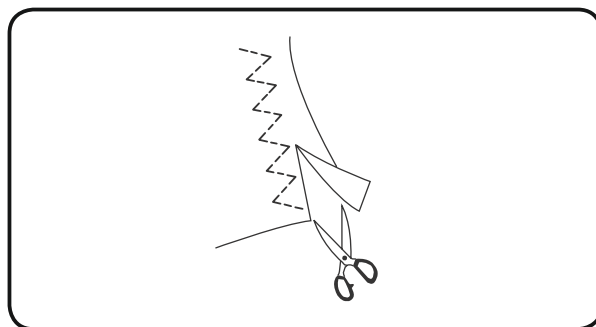
Этот стежок используется для отделки краёв синтетических и других тканей, склонных собираться в складки.

Расположите ткань и создайте шов в 1,6 см. После шитья отрежьте лишнюю ткань.



ПРИМЕЧАНИЕ:

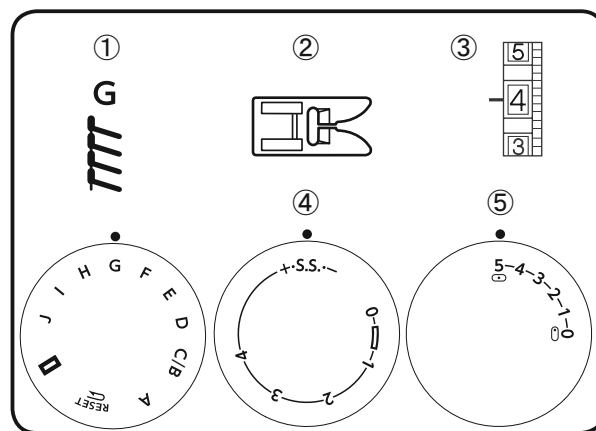
Будьте осторожны, не разрежьте стежки.



ТРИКОТАЖНАЯ СТРОЧКА

Установки на машине:

- ① Выбор строчки: G
- ② Прижимная лапка: Универсальная, для зигзага
- ③ Натяжение верхней нити: 1 - 4
- ④ Длина стежка: S.S.
- ⑤ Ширина строчки: 5



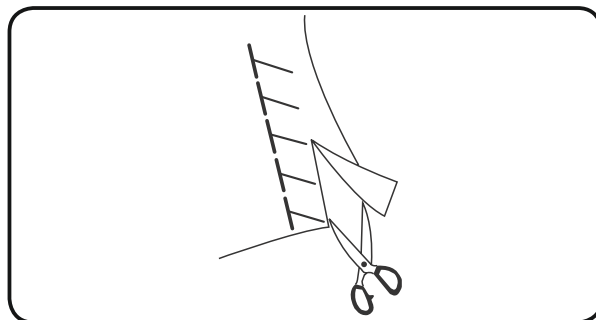
Этот стежок идеально подходит для растягивающихся тканей, спортивных и тканей для купальников, придавая изделиям из них наибольшую прочность и эластичность. Расположите ткань и прошейте шов в 1,6 см.

После шитья отрежьте лишнюю ткань.



ПРИМЕЧАНИЕ:

Будьте осторожны, не разрежьте стежки.

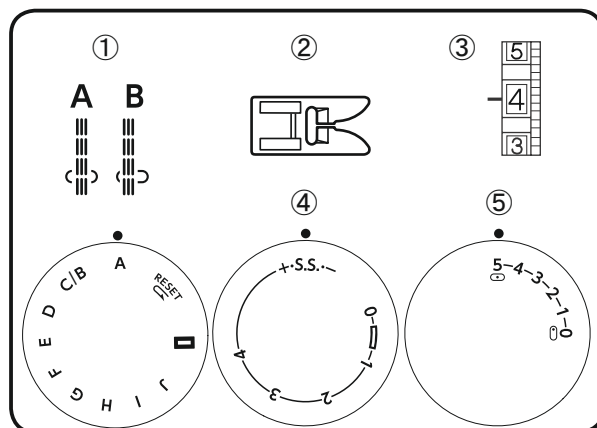


ОСНОВНЫЕ ШВЕЙНЫЕ ОПЕРАЦИИ

ПРЯМАЯ СТРОЧКА СТРЕЙЧ

Установки на машине:

- ① Выбор строчки: В - А
- ② Прижимная лапка: Универсальная, для зигзага
- ③ Натяжение верхней нити: 2 - 6
- ④ Длина стежка: S.S.
- ⑤ Ширина строчки: 0 (0) или 5 (5)

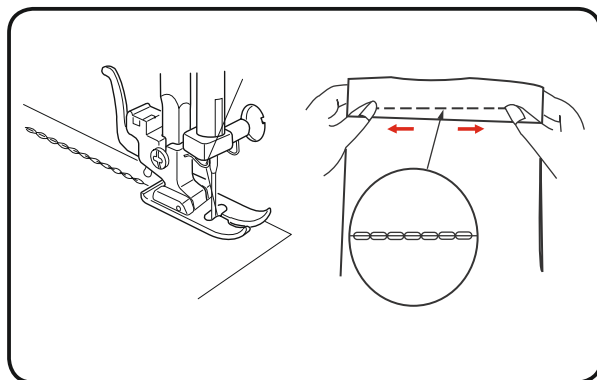


Эта строчка формируется из двух прямых стежков и одного обратного.

Такой шов нелегко разорвать.

Используйте его в области проймы и втачивания рукавов.

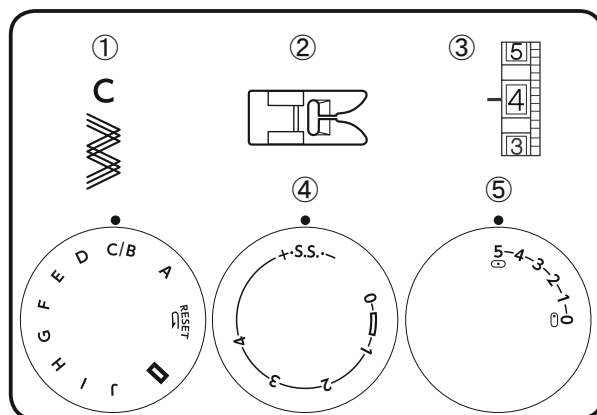
Можно также использовать при шитье рюкзаков для повышенной прочности.



СТРЕЙЧ ЗИГЗАГ

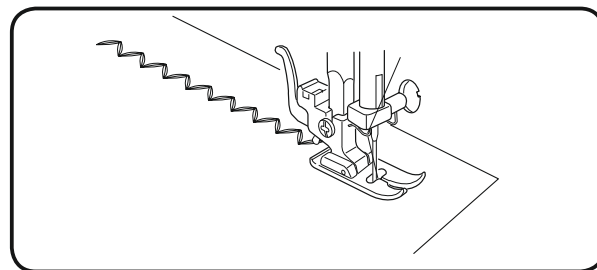
Установки на машине:

- ① Выбор строчки: С
- ② Прижимная лапка: Универсальная, для зигзага
- ③ Натяжение верхней нити: 2 - 6
- ④ Длина стежка: S.S.
- ⑤ Ширина строчки: (5)



С помощью этой строчки можно обрабатывать ткани стрейч там, где необходим зигзаг.

Также ее можно использовать для декоративной отделки.



ОСНОВНЫЕ ШВЕЙНЫЕ ОПЕРАЦИИ

ПРИШИВАНИЕ ПУГОВИЦ

Установки на машине:

- | | |
|---------------------------|-----------------------------|
| ① Выбор строчки: | С |
| ② Прижимная лапка: | Для пришивания пуговиц |
| ③ Натяжение верхней нити: | 2 - 6 |
| ④ Длина стежка: | Любая |
| ⑤ Ширина строчки: | Установите по необходимости |
| ⑥ Транспортёр ткани: | Отключён |

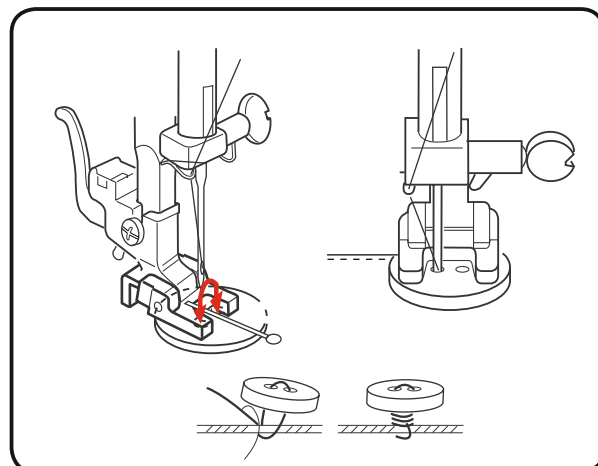
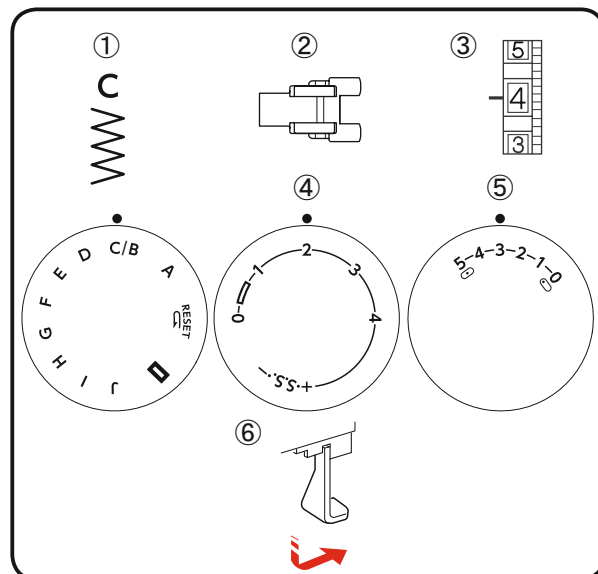
1. Отключите нижний транспортёр ткани. Положите пуговицу под лапку так, чтобы отверстия в пуговице находились между выступами лапки. Опустите лапку, зафиксировав пуговицу.

2. Подберите установку ширины строчки, совпадающую с расстоянием между отверстиями пуговицы. При шитье игла должна свободно проходить в каждое отверстие.

Удалите нить из иглы. Это облегчит подбор ширины строчки.

3. Поверните маховое колесо так, чтобы игла находилась в крайнем левом положении, и медленно опустите иглу в левое отверстие пуговицы. Заправьте нить в иглу.

4. Прошейте 10 стежков. Чтобы укрепить образовавшуюся ножку, отрежьте нити, оставляя концы по 10 см. Пропустите игольную нить в одно из отверстий пуговицы и, обмотав её вокруг ножки, завяжите узел.



ОСНОВНЫЕ ШВЕЙНЫЕ ОПЕРАЦИИ

АВТОМАТИЧЕСКАЯ ПУГОВИЧНАЯ ПЕТЛЯ

Установки на машине:

- ① Выбор строчки: □
- ② Прижимная лапка: Для автоматического выполнения петли
- ③ Натяжение верхней нити: 1 - 5
- ④ Длина стежка: 0,5 - 1
- ⑤ Ширина строчки: 5

- Размер пуговичной петли устанавливается автоматически при помещении пуговицы в лапку.
- Держатель в лапке вмещает пуговицы диаметром до 2,5 см.
- Сначала сделайте пробную петлю на кусочку идентичной ткани.
- На тканях стрейч используйте стабилизатор.

1. Поверните на себя маховое колесо и поднимите иглу в верхнее положение. Поднимите рычаг прижимной лапки. Установите лапку для выполнения петли

- ① Выемка
- ② Штифт

2. Оттяните держатель пуговицы назад в направлении **A** и поместите в него пуговицу. Зажмите пуговицу, задвинув держатель в направлении **B** до упора.

- ③ Держатель пуговицы
Если пуговица очень толстая и с трудом проходит через пробную петлю, сделайте зазор между пуговицей и внутренним краем держателя, отведя держатель назад.
- ④ Зазор

3. Полностью опустите ограничитель для выметывания петли, нажав на рычажок до упора.

- ⑤ Ограничитель для выметывания петли

4. Пропустите нить через отверстие в прижимной лапке, затем отведите ее под лапкой назад. Отметьте места расположения петель на ткани.

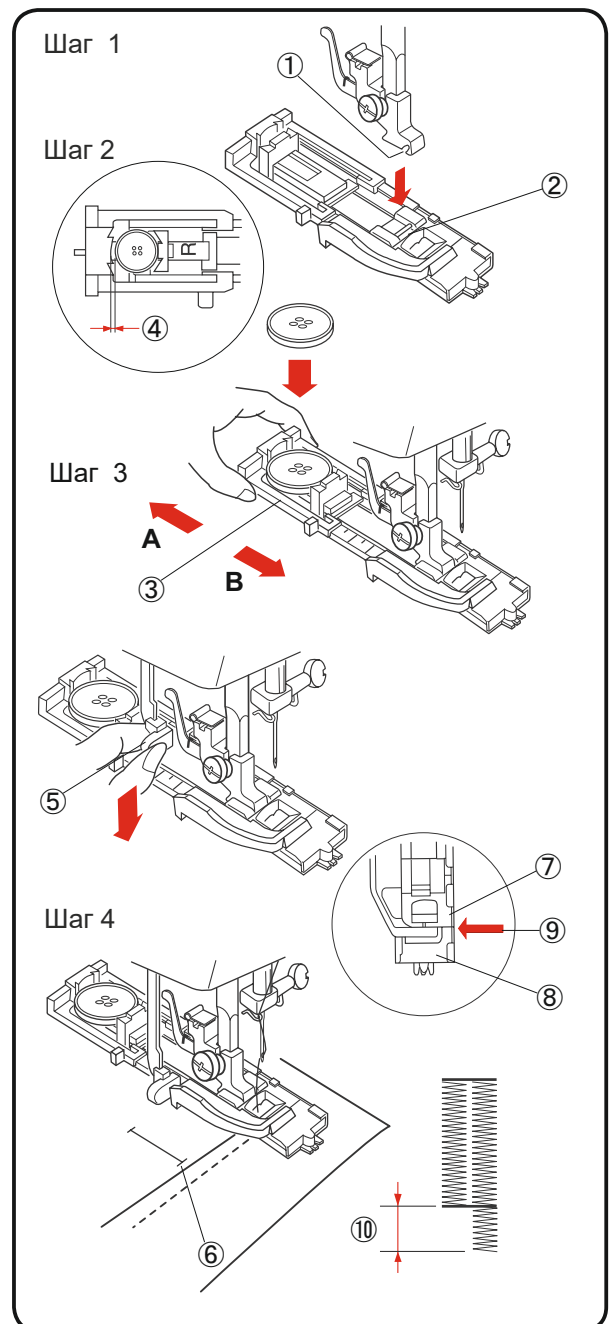
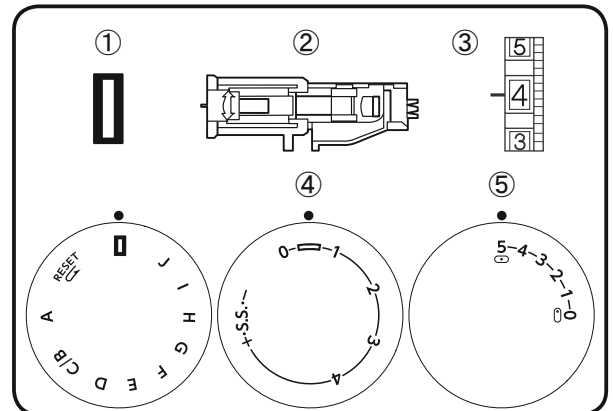
Поместите ткань под прижимную лапку таким образом, чтобы центральная часть петли совпадала с центром лапки.

- ⑥ Точка начала петли

ПРИМЕЧАНИЕ:

Убедитесь, что между держателем пружины (8) и ползунком (7) нет зазора. Если зазор имеется, то длина сторон петли будет отличаться как показано на рисунке (10).

- ⑦ Ползунок
- ⑧ Держатель пружины
- ⑨ Зазора быть не должно
- ⑩ Различная длина сторон петли



ОСНОВНЫЕ ШВЕЙНЫЕ ОПЕРАЦИИ

5. Нажмите на педаль. Машина автоматически прошьёт переднюю закрепку и левый ряд, затем заднюю закрепку и правый ряд. Остановите шитьё в конечной точке.

⑪ Конечная точка

6. Поднимите прижимную лапку и обрежьте игольную и шпульную нити, оставив концы по 10 см. Выведите игольную нить на изнанку, потянув за шпульную нить. Завяжите нити.

7. Вставьте булавку поперек петли перед верхней закрепкой. Прорежьте петлю вспарывателем. Будьте внимательны, не разрежьте стежки.

⑫ Булавка

⑬ Вспарыватель

• Повторное выполнение петли

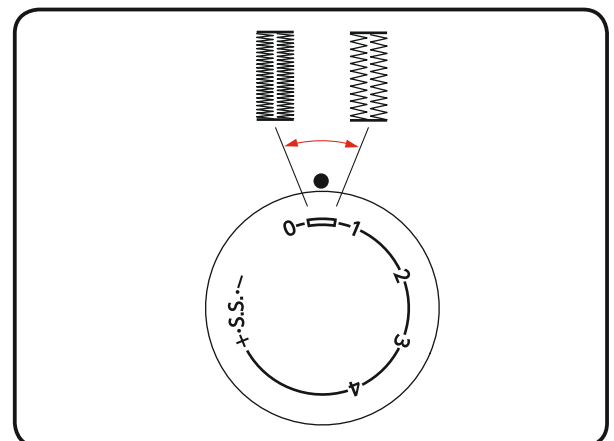
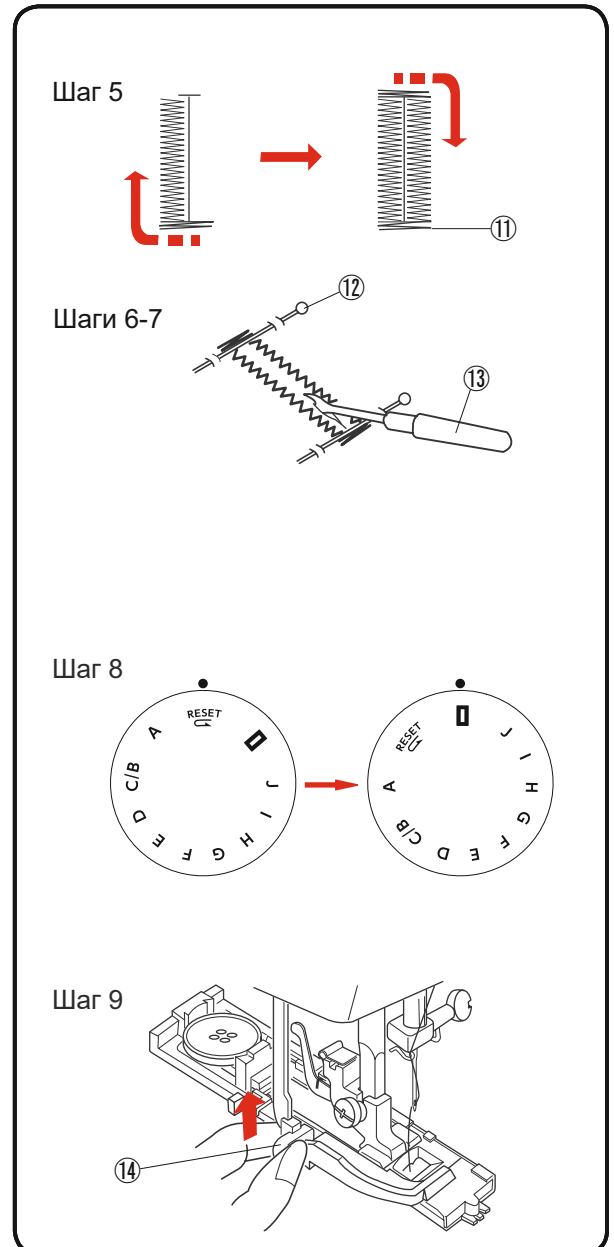
8. Чтобы повторить процесс, верните ручку выбора строчек на **RESET**, затем обратно на **□** как показано на рисунке. Далее, нажмите на ножную педаль и прошейте такую же петлю.

9. По завершении работы поднимите рычаг для выметывания петли вверх.

⑭ Рычаг петли

• Регулировка плотности петли

Крутите регулятор длины стежка вправо для выбора меньшей плотности, либо влево для выбора большей плотности петли.

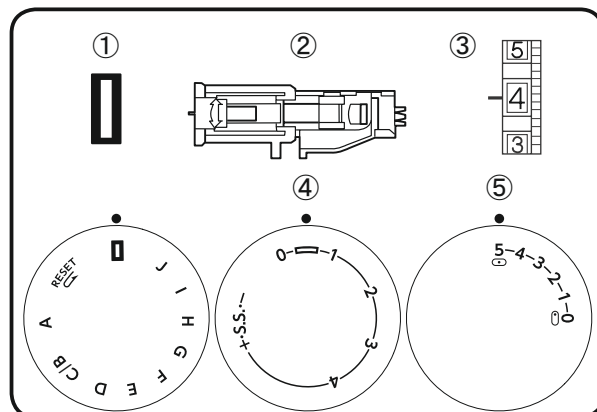


ОСНОВНЫЕ ШВЕЙНЫЕ ОПЕРАЦИИ

УСИЛЕННАЯ ПУГОВИЧНАЯ ПЕТЛЯ

Установки на машине:

- | | |
|---------------------------|--------------------------------------|
| ① Выбор строчки: | □ |
| ② Прижимная лапка: | Для автоматического выполнения петли |
| ③ Натяжение верхней нити: | 1 - 5 |
| ④ Длина стежка: | 0,5 - 1 |
| ⑤ Ширина строчки: | 5 |



1. Поднимите лапку для автоматической петли, набросьте жгут на крючок сзади лапки. Переведите концы шнура вперёд, заправив под лапку.

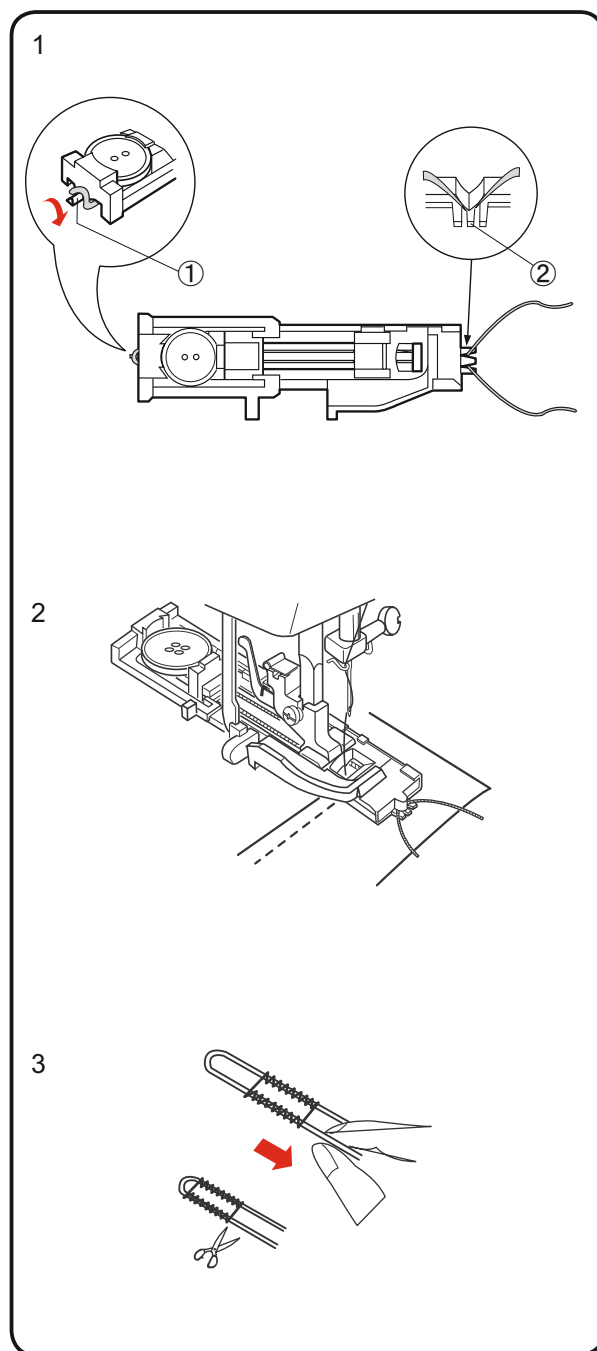
Нацепите жгут на вилку спереди лапки для надёжной фиксации.

- ① Крючок
- ② Вилка

2. Опустите иглу в ткань в точке начала петли и опустите прижимную лапку. Мягко нажмите на педаль и приступайте к шитью петли.

Стороны петли и закрепки прошьются поверх жгута.

Шаги по шитью загнутой петли идентичны шитью автоматической.



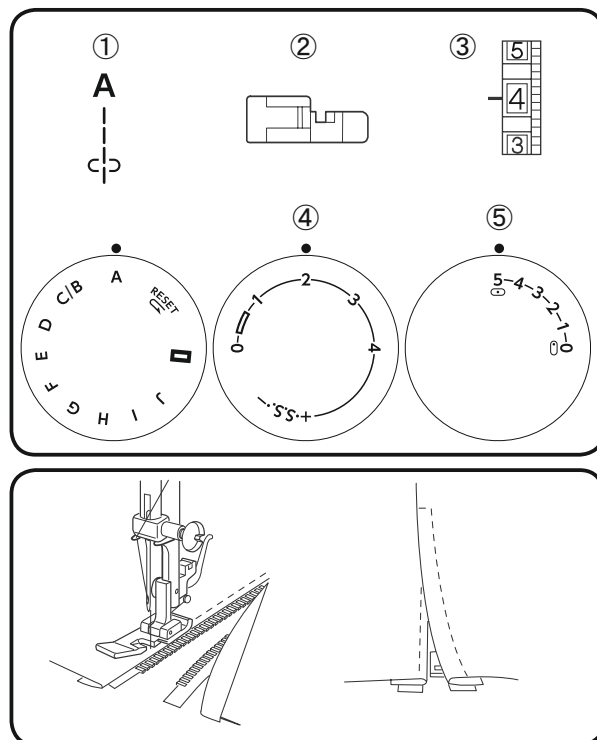
3. Уберите изделия с машины и обрежьте нити. Потяните за левый конец жгута и затяните его. Вденьте конец жгута в штопальную иглу, выведите его на изнанку материала и обрежьте.

ОСНОВНЫЕ ШВЕЙНЫЕ ОПЕРАЦИИ

ВШИВАНИЕ МОЛНИИ

Установки на машине:

- ① Выбор строчки: А
- ② Прижимная лапка: Для вшивания молнии
- ③ Натяжение верхней нити: 2 - 6
- ④ Длина стежка: 1,5 - 4
- ⑤ Ширина строчки: 5



Приколите или наметайте ленту молнии к ткани и подложите её под прижимную лапку. Отведите нити назад и опустите лапку. Чтобы прошить левую сторону молнии, направляйте край лапки для вшивания молнии вдоль зубцов молнии и пристрачивайте ленту молнии к ткани.

Поверните ткань и пришейте правую сторону молнии тем же способом.

ОСНОВНЫЕ ШВЕЙНЫЕ ОПЕРАЦИИ

ПОТАЙНОЙ ШОВ

Установки на машине:

- ① Выбор строчки: Е или F
- ② Прижимная лапка: Универсальная лапка + направляющая для потайного шва
лапка для потайного шва*
- ИЛИ*
- ③ Натяжение верхней нити: 2 - 4
- ④ Длина стежка: 1 - 3
- ⑤ Ширина строчки: 5

*Лапка для потайного шва входит только в комплект модели AURORA 850, если Вы обладатель другой модели, используйте универсальную лапку с направляющей для потайного шва.

В зависимости от комплектации вашей машины, установите лапку для потайного шва, либо установите направляющую потайного шва на универсальную лапку. Для этого опустите универсальную лапку, ослабьте винт крепления держателя лапки и установите направляющую для потайного шва между винтом и держателем лапки. Затяните винт и убедитесь, что направляющая находится строго между пальцев универсальной лапки.

1. Заложите складку, оставляя припуск в 0,7 см, как показано на рисунке. Необработанный край тяжёлой ткани следует предварительно обметать.

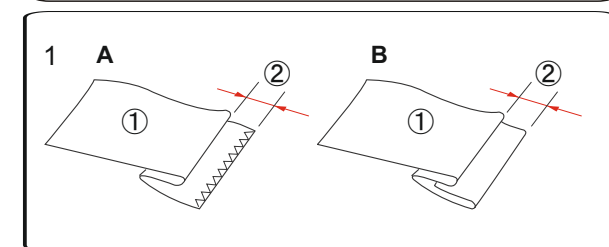
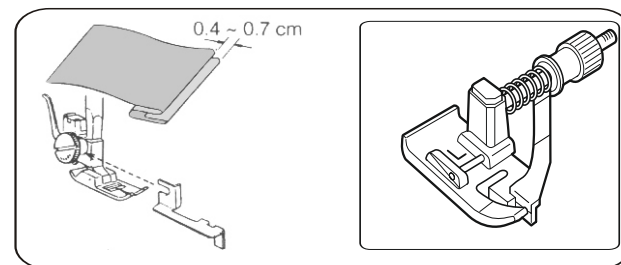
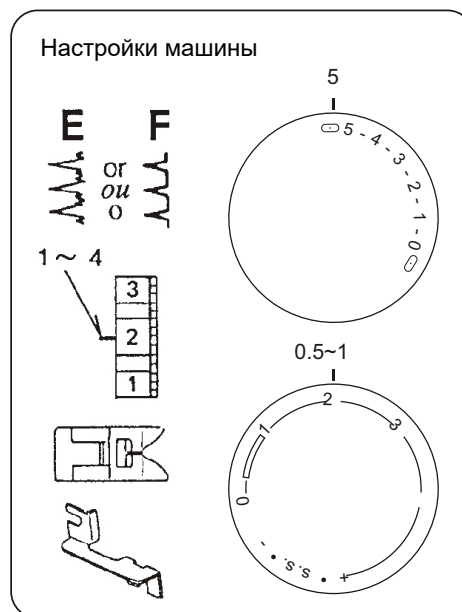
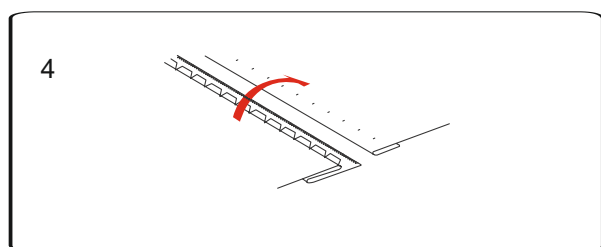
- ① Изнаночная сторона ткани
- ② 0,7 см
- A** Тяжёлые ткани
- B** Лёгкие или средние ткани

2. Расположите ткань так, чтобы в крайнем левом положении игла входила в самый край складки.

3. Направляющая шва должна продвигаться вдоль сгиба ткани. Шейте, следя за тем, чтобы стежки ложились на припуск шва и только слегка цепляли складку.

- ③ Винт
- ④ Направляющая лапки
- ⑤ Складка

4. Когда потайной шов будет выполнен, расправьте ткань. На лицевой стороне должны быть видны только потайные стежки.

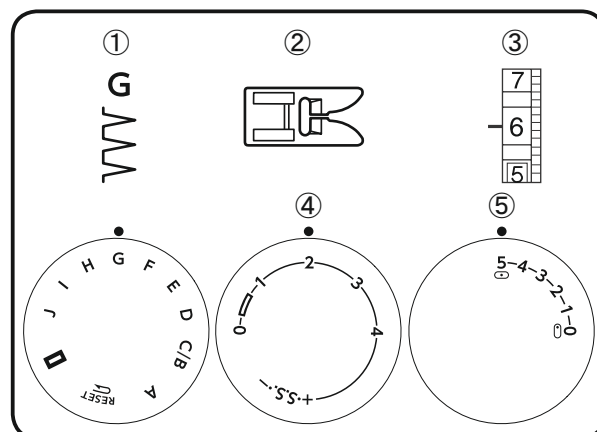


ДЕКОРАТИВНЫЕ СТРОЧКИ

ШОВ-РАКУШКА

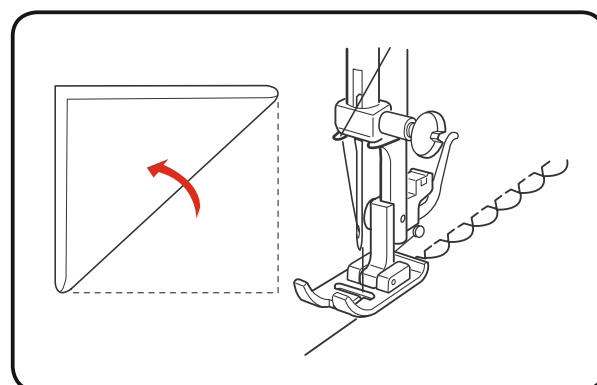
Установки на машине:

- ① Выбор строчки: G
- ② Прижимная лапка: Универсальная, для зигзага
- ③ Натяжение верхней нити: 6 - 8
- ④ Длина стежка: 2 - 3
- ⑤ Ширина строчки: 5



Используйте лёгкие ткани, такие как трикотаж. Сложите ткань и шейте по диагонали. Возможно, понадобится слегка усилить натяжение игольной нити. При вышивании зигзагом игла будет уходить за край складки и возвращаться обратно.

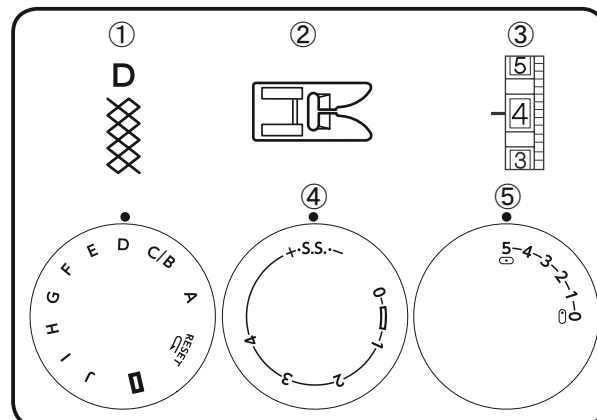
При вышивании швов-ракушек рядами оставляйте между ними зазор не менее 1,5 см. Вы также можете вышивать ракушкой на трикотажных тканях в любом направлении.



СБОРКИ

Установки на машине:

- ① Выбор строчки: D
- ② Прижимная лапка: Универсальная, для зигзага
- ③ Натяжение верхней нити: 1 - 4
- ④ Длина стежка: S.S.
- ⑤ Ширина строчки: 5

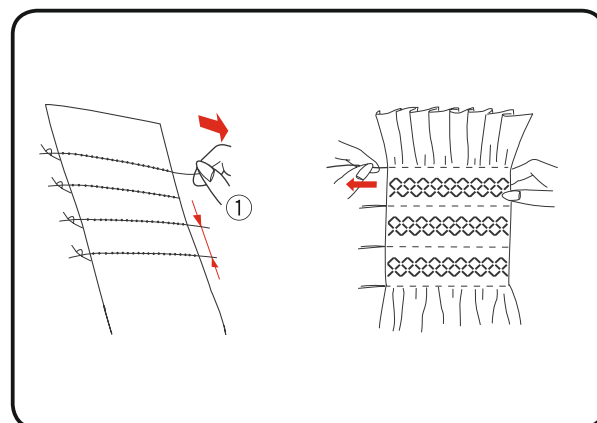


Установите длину стежка на «4» и прошейте прямым стежком параллельные линии на расстоянии 1 см друг от друга ① поперёк всей области присбаривания.

Завяжите узлы на одном из краёв, потяните за шпульные нити и равномерно распределите сборки. Закрепите нити на другом крае.

Прошейте декоративные строчки между прямыми швами.

Распустите стежки сборок.

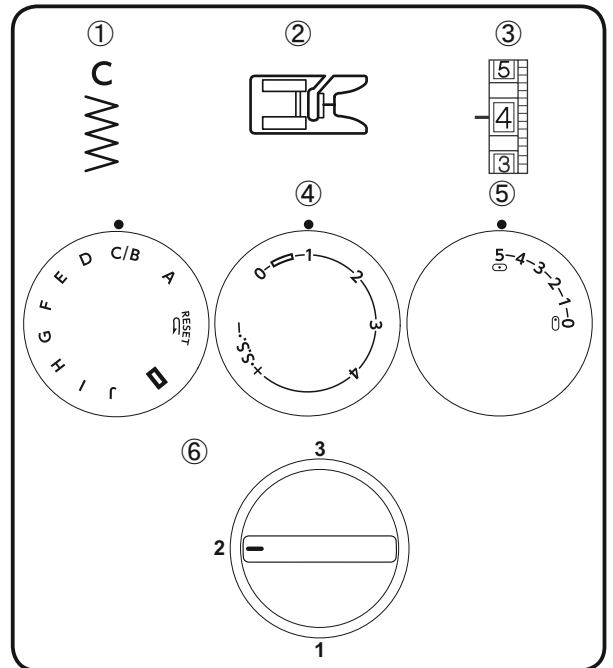


ДЕКОРАТИВНЫЕ СТРОЧКИ

АППЛИКАЦИЯ

Установки на машине:

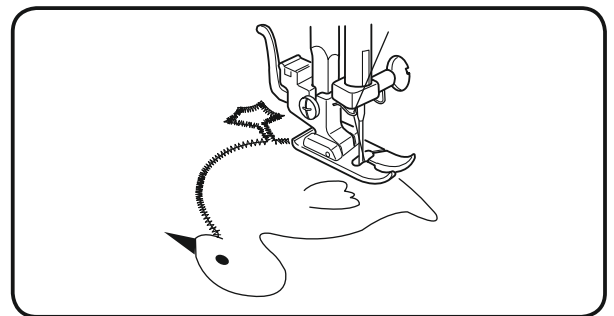
- ① Выбор строчки: С
- ② Прижимная лапка: Для сатиновых строчек
- ③ Натяжение верхней нити: 1 - 4
- ④ Длина стежка: 0,5 - 1
- ⑤ Ширина строчки: 5
- ⑥ Давление лапки: 2



Наметайте (или приклейте утюгом или флизелином) аппликацию на ткань.

Шейте вокруг аппликации так, чтобы стежки шли по внешнему краю аппликации.

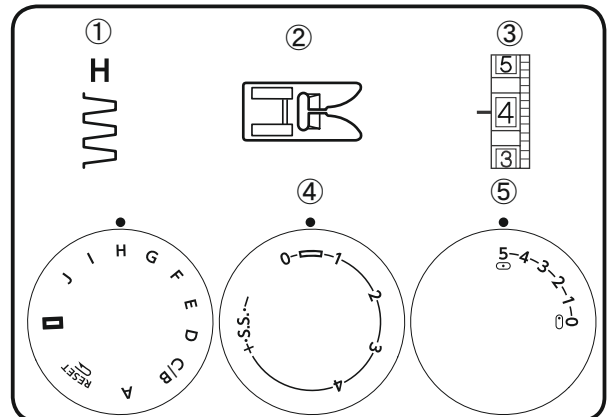
При шитье углов опускайте иглу в ткань, поднимайте лапку и поворачивайте ткань вправо или влево.



МЕРЕЖКА

Установки на машине:

- ① Выбор строчки: Н
- ② Прижимная лапка: Универсальная, для зигзага
- ③ Натяжение верхней нити: 3 - 6
- ④ Длина стежка: 0,5 - 1
- ⑤ Ширина строчки: 3 - 5

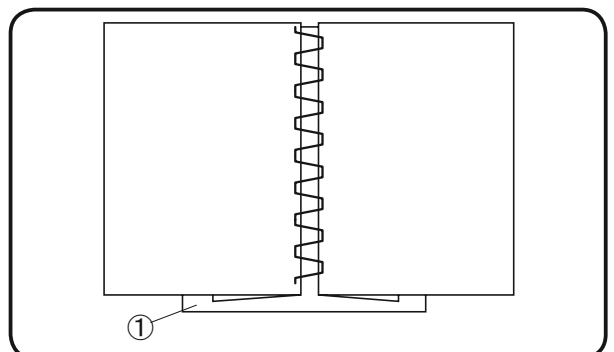


Воспользуйтесь этим типом строчки для сшивания двух частей ткани и создания открытости и декоративного эффекта.

Сделайте складку в 1,3 см с каждого края и прогладьте. Приколите булавками с двух сторон краёв бумагу или отрывной подкладочный материал на расстоянии 0,3 см.

① Бумага

Шейте медленно, направляя ткань, чтобы игла захватывала сложенные края с каждой стороны. По окончании шитья оторвите бумагу.

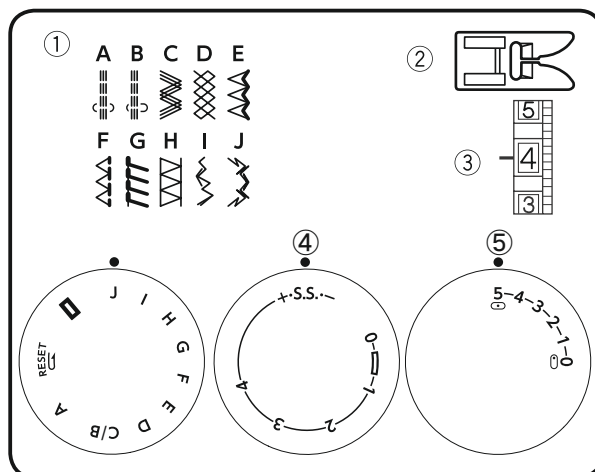


ДЕКОРАТИВНЫЕ СТРОЧКИ

ОБРАЗЦЫ СТЕЖКОВ СТРЕЙЧ

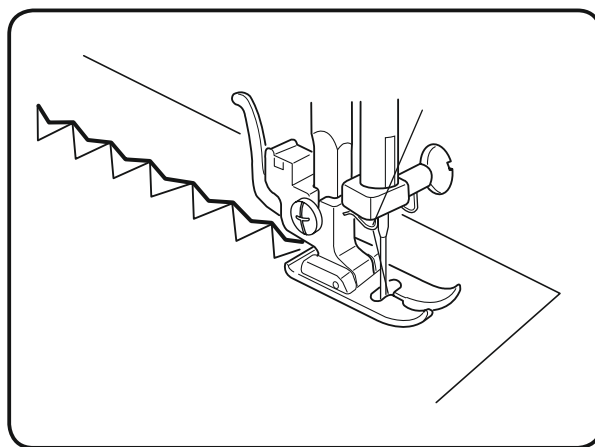
Установки на машине:

- ① Выбор строчки: A - J
- ② Прижимная лапка: Универсальная, для зигзага
- ③ Натяжение верхней нити: 1 - 4
- ④ Длина стежка: S.S.
- ⑤ Ширина строчки: 5



Если прямая и обратная подача ткани будет несбалансированной из-за типа ткани, отрегулируйте баланс при помощи контроля длины стежка. Если строчка слишком плотная, передвиньте его по направлению к «+».

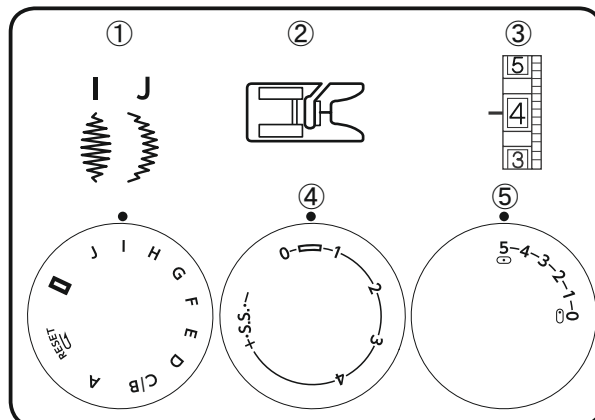
Если строчка растянутая, передвиньте к «-».



ОБРАЗЦЫ ДЕКОРАТИВНЫХ САТИНОВЫХ СТЕЖКОВ

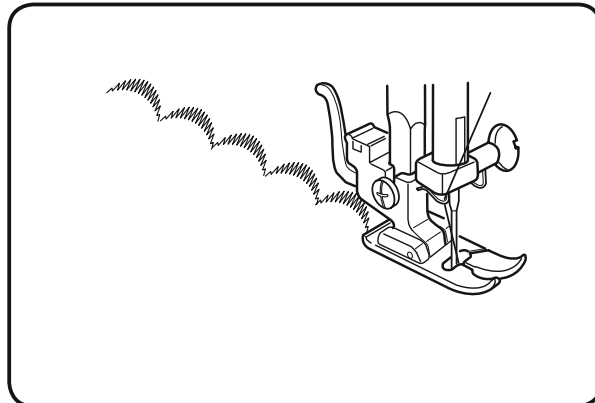
Установки на машине:

- ① Выбор строчки: I - J
- ② Прижимная лапка: Для сатиновых строчек
- ③ Натяжение верхней нити: 1 - 4
- ④ Длина стежка: 0,5 - 1
- ⑤ Ширина строчки: 5



Атласные стежки используются для декоративной отделки одеял, скатертей, салфеток.

При уменьшении длины стежка делайте пробную строчку, чтобы обеспечить плавную подачу ткани.



ЧИСТКА ШПУЛЬНОГО КОЛПАЧКА И ЧЕЛНОЧНОГО МЕХАНИЗМА

ВНИМАНИЕ!

Перед разборкой и чисткой машины выключите питание и выньте вилку из розетки. Разбирайте машину строго по инструкции.



ПРИМЕЧАНИЕ:

Не храните машину в помещении с высокой влажностью, рядом с батареей или под прямым солнечным светом.



РАЗБОРКА ЧЕЛНОЧНОГО МЕХАНИЗМА

Поднимите иглу в верхнее положение и откройте крышку челночного отсека. Поднимите язычок шпульного колпачка и выньте колпачок из машины. Откройте держатели челночного механизма и достаньте удерживаемое кольцо. Вытащите стержень. Очистите челночный механизм щёткой или мягкой салфеткой.

- ① Шпульный колпачок
- ② Держатели челночного механизма
- ③ Кольцо
- ④ Стержень
- ⑤ Челночный механизм

СБОРКА ЧЕЛНОЧНОГО МЕХАНИЗМА

Удерживая стержень, осторожно наденьте его на основу челночного механизма, образуя чёткий круг с направителем. Наденьте кольцо. Проверьте, чтобы выступ зашёл в паз. Закрепите кольцо, вернув держатели челночного механизма в первоначальное положение. Вставьте шпульный колпачок.

- ⑥ Выступ
- ⑦ Паз

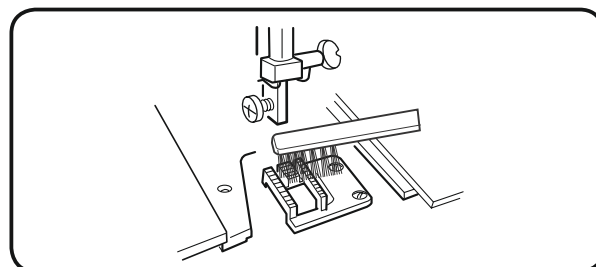
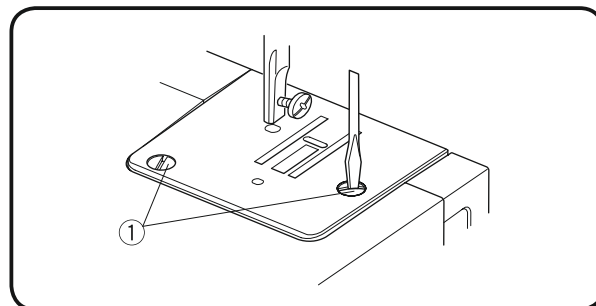
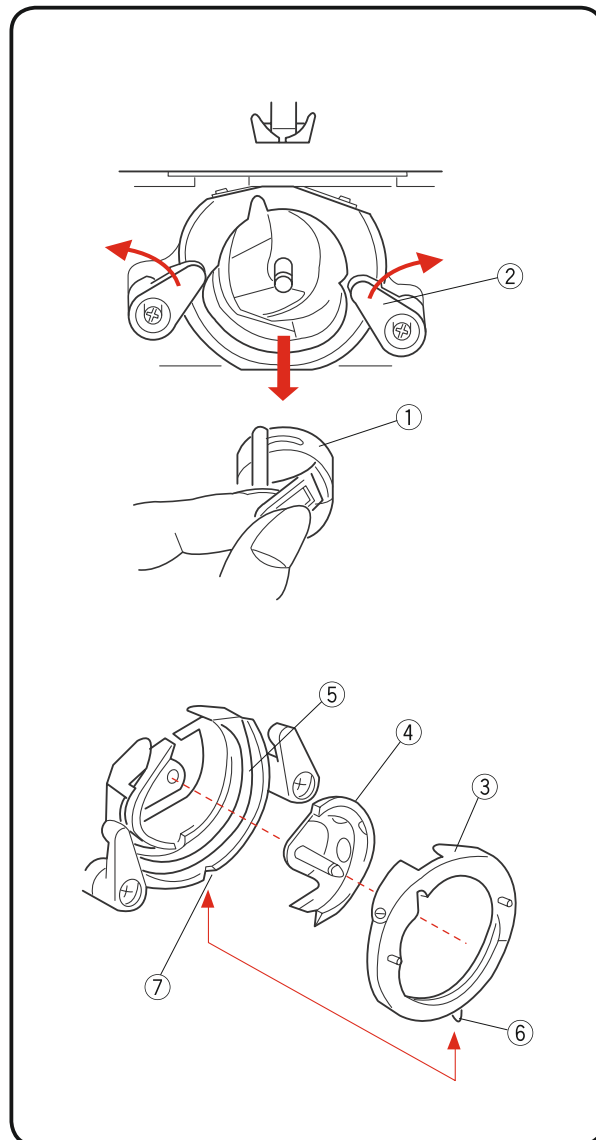
ЧИСТКА НИЖНЕГО ТРАНСПОРТЁРА ТКАНИ

ВНИМАНИЕ!

Перед чисткой нижнего транспортёра ткани выключите питание и выньте вилку из розетки



Снимите иглу и прижимную лапку. Выкрутите винты ① игольной пластины и снимите саму пластину. Щёткой удалите пыль и остатки ткани с транспортёра. Установите игольную пластину обратно.



УХОД ЗА МАШИНОЙ

УСТРАНЕНИЕ НЕИСПРАВНОСТЕЙ

Неисправность	Вероятная причина	Совет
Рвётся верхняя (игольная) нить	<ol style="list-style-type: none">1. Верхняя нить неверно заправлена.2. Натяжение верхней нити слишком велико.3. Игла погнута или затуплена.4. Игла неправильно установлена.5. Верхняя и нижняя нити неправильно заправлены под лапку перед началом шитья.6. По окончании шитья ткань не была отведена назад.7. Номера нити и иглы не соответствуют друг другу.	<p>См. стр. 12 См. стр. 13 См. стр. 8 См. стр. 8 См. стр. 15</p> <p>См. стр. 16 См. стр. 9</p>
Рвётся нижняя (шпульная) нить	<ol style="list-style-type: none">1. Нижняя нить неверно заправлена в шпульный колпачок и челнок.2. Засорился шпульный колпачок.3. Повреждена шпулька, её вращение затруднено.	<p>См. стр. 10, 11</p> <p>См. стр. 30 Замените шпульку</p>
Ломается игла	<ol style="list-style-type: none">1. Игла неправильно установлена.2. Игла погнута или затуплена.3. Игла плохо закреплена.4. Натяжение верхней нити слишком велико.5. Ткань не была отведена назад по окончании шитья.6. Игла слишком тонкая для обрабатываемой ткани.	<p>См. стр. 8 См. стр. 8 См. стр. 8 См. стр. 13 См. стр. 16 См. стр. 9</p>
Пропуск стежков	<ol style="list-style-type: none">1. Игла неправильно установлена2. Игла погнута или затуплена.3. Игла и/или нить не подходят для обрабатываемой ткани.4. При работе с синтетическими, очень тонкими и тканями стрейч не использована игла с голубым наконечником.5. Игольная нить неверно заправлена.6. Используется неподходящая игла.	<p>См. стр. 8 См. стр. 8 См. стр. 9</p> <p>См. стр. 9</p> <p>См. стр. 12 Замените иглу</p>
Волнистая строчка	<ol style="list-style-type: none">1. Натяжение игольной нити слишком велико.2. Игольная нить неверно заправлена.3. Игла слишком толстая для обрабатываемой ткани.4. Стежки слишком длинные.	<p>См. стр. 13 См. стр. 12 См. стр. 9 Уменьшите длину стежков</p>
Ткань подаётся неравномерно	<ol style="list-style-type: none">1. В направителе ткани скопилась грязь.2. Стежки слишком короткие.	<p>См. стр. 30 Увеличьте длину стежков</p>
Машина не работает	<ol style="list-style-type: none">1. Машина не подключена к сети питания.2. В челночном механизме застряла нить.2. Шпиндель намотки шпульки остался в положении намотки.	<p>См. стр. 5 См. стр. 30 См. стр. 11</p>
Машина работает шумно	<ol style="list-style-type: none">1. В челночный механизм попала нить.2. В транспортёре скопилась грязь.	<p>См. стр. 30 См. стр. 30</p>