



# РУКОВОДСТВО ПО ЭКСПЛУАТАЦИИ

АККУМУЛЯТОРНЫЙ ДИСКОВЫЙ  
РАСКРОЙНЫЙ НОЖ  
**AURORA ARC-101/ARC-126**



тех.  
поддержка



[aurora.ru](http://aurora.ru)

## **РУКОВОДСТВО ПО ЭКСПЛУАТАЦИИ**

Перед тем, как приступить к эксплуатации электрического ножа, пожалуйста, внимательно прочтите настоящее руководство по эксплуатации.

Чтобы быстро получить всю необходимую информацию, храните руководство под рукой.

Благодарим вас за покупку электрического ножа бренда Aurora.

### **ВНИМАНИЕ ⚠**

При работе с раскройным оборудованием избегайте контакта с подвижными частями.

Важно! Всегда существует опасность травмирования этими частями.

## Содержание

|   |    |
|---|----|
| 1. ИНСТРУКЦИЯ ПО ТЕХНИКЕ БЕЗОПАСНОСТИ.....                | 4  |
| 2. МЕРЫ ПРЕДОСТОРОЖНОСТИ.....                             | 4  |
| 3. РАБОТА С ЭЛЕКТРИЧЕСКИМ НОЖОМ.....                      | 4  |
| 4. ОЧИСТКА.....   | 5  |
| 5. ТЕХНИЧЕСКОЕ ОБСЛУЖИВАНИЕ И ОСМОТР.....                 | 5  |
| 6. ТЕХНИЧЕСКИЕ ПАРАМЕТРЫ.....                             | 5  |
| 7. ЗАРЯДНОЕ УСТРОЙСТВО/АККУМУЛЯТОР.....                   | 6  |
| 8. ИНСТРУКЦИЯ.....  | 6  |
| 9. СНЯТИЕ И УСТАНОВКА ЛЕЗВИЯ.....                         | 7  |
| 10. ЗАМЕНА ЗАТОЧНОГО КРУГА.....                           | 7  |
| 11. ФЕТР ОЧИСТКИ.....                                     | 7  |
| 12. НИЖНИЙ НОЖ.....                                       | 7  |
| 13. ДЕТАЛИРОВКА.....                                      | 8  |
| 14. ПРЕДУПРЕЖДЕНИЕ ПО БЕЗОПАСНОСТИ.....                   | 9  |
| 15. МЕРЫ ПРЕДОСТОРОЖНОСТИ ПРИ РАБОТЕ С АККУМУЛЯТОРОМ..... | 9  |
| 16. МЕРЫ ПРЕДОСТОРОЖНОСТИ.....                            | 9  |
| 17. ГАРАНТИЙНЫЕ ОБЯЗАТЕЛЬСТВА.....                        | 10 |
| 18. ПОДТВЕРЖДЕНИЕ БЕЗОПАСНОСТИ.....                       | 10 |

# 1. ИНСТРУКЦИЯ ПО ТЕХНИКЕ БЕЗОПАСНОСТИ

## Указания по безопасности

### ВНИМАНИЕ

Не допускайте попадания горючих веществ в нож. Это может привести к воспламенению или сбоям в работе.

В случае попадания горючих веществ немедленно обесточьте нож и обратитесь за помощью в официальный сервисный центр Aurora либо к квалифицированным механикам.

### Требования к условиям эксплуатации

1. Электрический нож следует эксплуатировать в помещениях, свободных от источников сильных электромагнитных помех, таких как помехи, создаваемые мощными электрическими приборами или помехи, вызванные разрядами статического электричества. Источники высокого напряжения могут вызывать сбои в работе ножа.
2. Блок питания можно подключать только к соответствующему источнику переменного тока.
3. Детали для резки не должны быть слишком толстыми, иначе сократится срок службы режущей головки, она может даже перегрузиться и сжечь нож.
4. Пожалуйста, помните о влагостойкой обработке при ежедневном использовании, пожалуйста, работайте в сухой среде, пожалуйста, не подвергайте нож воздействию дождя или воды.
5. Избегайте короткого замыкания соединения блока питания, избегайте короткого замыкания соединения зарядного сиденья, избегайте короткого замыкания батареи.
6. Если шнур блока питания поврежден, во избежание опасности он должен быть заменен производителем, авторизованным ремонтным центром или аналогичным квалифицированным специалистом.
7. Не нагревайте батарею или не бросайте ее в огонь, это приведет к взрыву. Запрещается заряжать батарею, если она имеет утечку жидкости, и не используйте зарядное устройство с обычными батареями.
8. Протечки могут возникать при слишком высоком заряде аккумулятора или его чрезмерном использовании.

## 2. МЕРЫ ПРЕДОСТОРОЖНОСТИ

- При необходимости выполнить какие-либо электротехнические работы обратитесь к официальному представителю компании Aurora или квалифицированному электрику.
- Перед включением или выключением сетевого шнура в/из розетки убедитесь, что выключатель ножа находится в положении ВЫКЛ. В противном случае возможно повреждение ножа.
- Избегайте перегрева корпуса при интенсивной работе
- При обращении со смазочными материалами, во избежание их попадания в глаза или на кожу, пользуйтесь защитными очками и перчатками. Попадание смазочных материалов в глаза, на кожу или внутрь может вызвать раздражение, рвоту или расстройство желудка. При необходимости обратитесь в медицинское учреждение за помощью. Храните смазочные материалы в недоступном для детей месте!

## 3. РАБОТА С ЭЛЕКТРИЧЕСКИМ НОЖОМ

- К работе с ножом допускаются только операторы, прошедшие курс обучения по безопасной эксплуатации.
- Работая с ножом, пользуйтесь защитными очками.
- Перед тем, как приступить к работе, установите все защитные и предохранительные устройства. Эксплуатация ножа без этих устройств может привести к травме.

- Во время работы не дотрагивайтесь до подвижных частей ножа и не прижимайте к ним никаких посторонних предметов. Это может привести к травме или повреждению ножниц.
- При возникновении неисправности во время работы или появлении ненормального шума или запаха, немедленно прекратите работу и обесточьте нож (извлеките батарею). Обратитесь в официальный сервисный центр Aurora или к квалифицированному механику.

#### 4. ОЧИСТКА

- Обесточьте нож перед выполнением очистки. В противном случае, при случайном нажатии кнопки включения нож может прийти в действие, что может привести к травме.

#### 5. ТЕХНИЧЕСКОЕ ОБСЛУЖИВАНИЕ И ОСМОТР

Техническое обслуживание и осмотр ножа должны выполняться только квалифицированным механиком.

- Для выполнения технического обслуживания и осмотра электрооборудования обратитесь в официальный сервисный центр Aurora или к квалифицированному электрику.
- Если какие-либо предохранительные устройства были сняты для выполнения регулировки или очистки, установите их на место и проверьте их работоспособность перед тем как продолжить работу.
- Обесточивайте нож каждый раз в следующих случаях: при выполнении технического обслуживания, осмотра или регулировки; при замене расходных или быстроизнашивающихся частей, при оставлении ножа без присмотра.
- Эксплуатировать нож разрешается только по назначению. Другие применения ножа запрещены.
- Переоснащать нож или вносить изменения в конструкцию запрещается.

#### 6. ТЕХНИЧЕСКИЕ ПАРАМЕТРЫ

| Наименование                        | ARC-101            | ARC-126   |
|-------------------------------------|--------------------|-----------|
| Диаметр диска                       | 101 мм             | 126 мм    |
| Форма диска                         | 8-угольный         |           |
| Высота резки                        | 35 мм              | 45 мм     |
| Скорость вращения                   | до 1400 об/мин     |           |
| Мощность                            | 400 Ватт           |           |
| Аккумуляторов в комплекте           | 1 шт               |           |
| Время автономной работы             | до 45 мин          |           |
| Время зарядки аккумулятора          | до 150 мин         |           |
| Тип аккумулятора                    | Li-on              |           |
| Ёмкость аккумулятора                | 2000 мА*ч          | 4000 мА*ч |
| Напряжение аккумулятора             | 21В, 1,5А          |           |
| Напряжение для зарядного устройства | 220 Вольт/50-60 Гц |           |
| Вес                                 | 1,85 кг            | 1,8 кг    |

Назначение и область применения: Беспроводной дисковый раскройный нож с диодной подсветкой и механизмом самозаточки.

Зарядное устройство подключается к бытовой электросети (220 В, 50 Гц).

Аккумуляторная батарея с четырехступенчатой индикацией уровня зарядки:

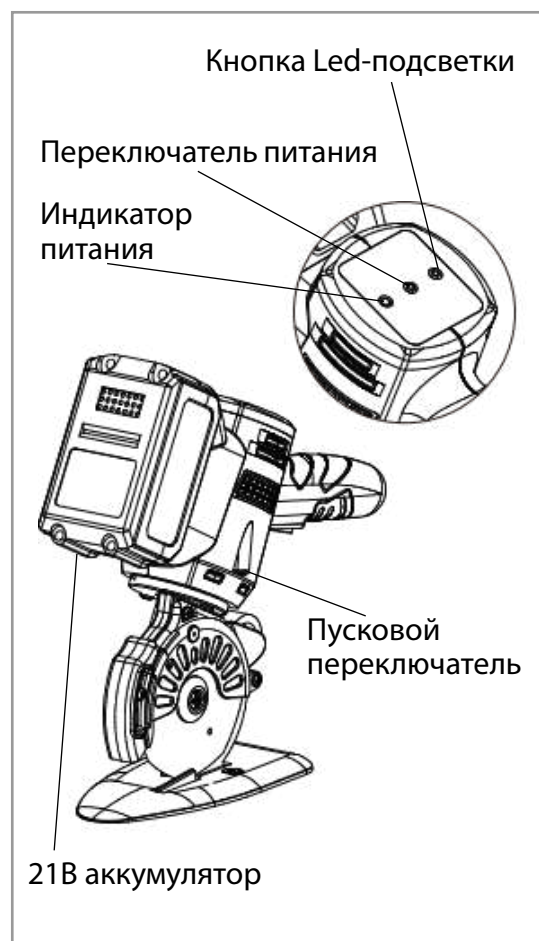
1. 75-100%
2. 50-75%
3. 25-50%
4. 0-25%

## 7. ЗАРЯДНОЕ УСТРОЙСТВО/АККУМУЛЯТОР



## 8. ИНСТРУКЦИЯ

1. Проверьте уровень заряда аккумулятора 21 В, вставьте его в соответствующий разъем на раскройном ноже.
2. Панель управления находится в верхней части ножа, включите переключатель питания, при этом загорится индикатор питания на панели управления (режим ожидания).
3. Led-подсветка: нажмите и удерживайте кнопку Led-подсветки в течение 3 секунд, чтобы включить Led-подсветку, нажмите и удерживайте еще раз, чтобы выключить.
4. Включение/выключение электрического раскройного ножа: пусковой переключатель расположен под ручкой. Нажмите и удерживайте переключатель пальцем, чтобы запустить нож; при отпускании переключатель отскакивает и нож выключается. Пожалуйста, будьте очень аккуратны при использовании ножа.
5. Передний защитный кожух: при выключенном питании, потяните передний защитный кожух вперед и установите его в необходимое положение (зависит от толщины настила), включите нож и отрегулируйте скорость резки. Держите руки и другие части тела, как можно дальше от режущего лезвия, чтобы избежать травм.



## 9. СНЯТИЕ И УСТАНОВКА ЛЕЗВИЯ

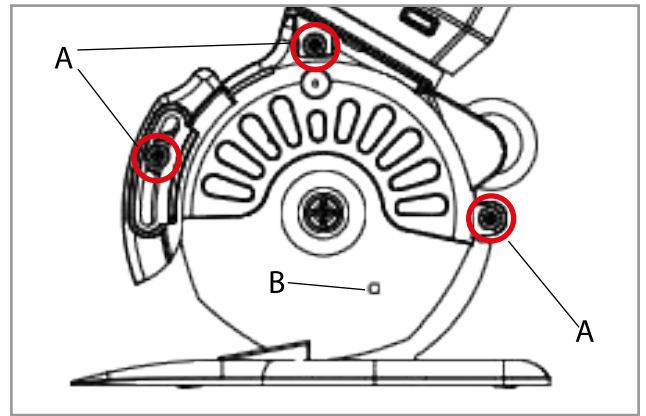
Первый шаг: открутите 3 винта и снимите боковую защиту.

Второй шаг: чтобы зафиксировать лезвие, вставьте шестигранный ключ в отверстие лезвия и пластины стойки.

Третий шаг: отверткой или гаечным ключом, вращая против часовой стрелки, ослабьте медную гайку лезвия. Снимите старое лезвие.

Четвертый шаг: установите новое лезвие, обратите внимание на то, чтобы кончик лезвия правильно встал в направляющий паз.

Вставьте шест ключ в отверстие В

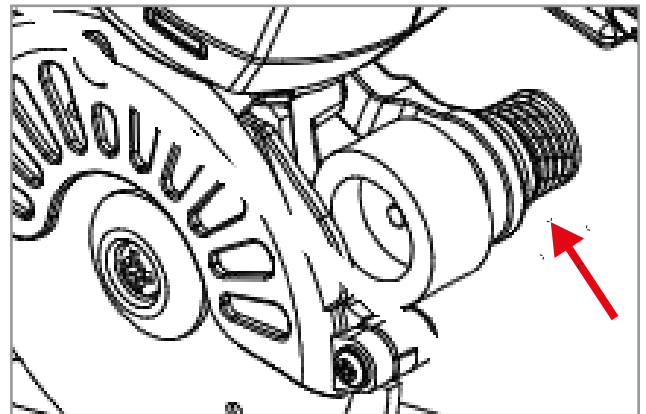


## 10. ЗАМЕНА ЗАТОЧНОГО КРУГА

1. В процессе резки на лезвии появляются заусенцы, и оно затупляется. Для заточки аккуратно нажмите на заточный круг пальцем, чтобы создать легкий контакт между заточным кругом и лезвием, так чтобы они начали синхронно вращаться. Удерживайте заточный круг нажатым пока лезвие не станет острым.

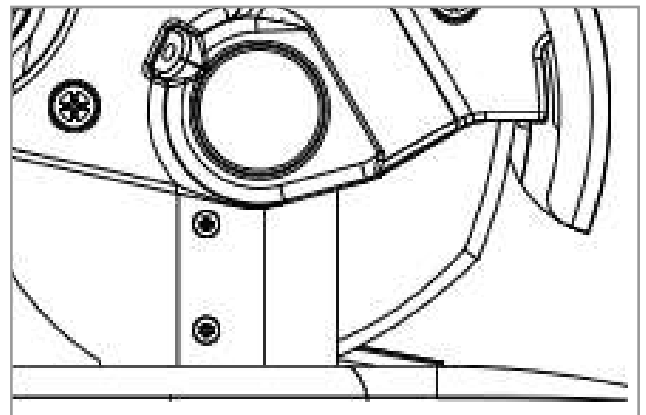
2. Замена заточного круга: удерживая заточный круг рукой, вставьте болт в установочное отверстие на валу для предотвращения его поворота, затем поверните его в направлении, указанном стрелкой, снимите старый заточный круг и замените его на новый.

Вставьте болт в установочное отверстие В



## 11. ФЕТР ОЧИСТКИ

Фетр очистки находится в соприкосновении с лезвием. При длительной работе машины фетр очистки изнашивается о заусенцы. Открутите 2 винта и замените фетр очистки на новый.



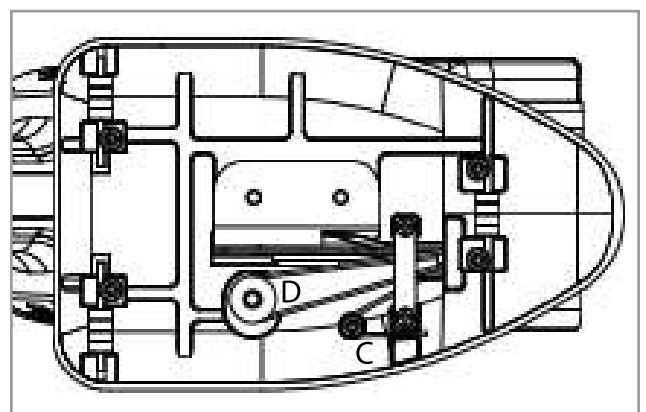
## 12. НИЖНИЙ НОЖ

1. Нижний нож D соприкасается с лезвием примерно под углом 10 градусов.

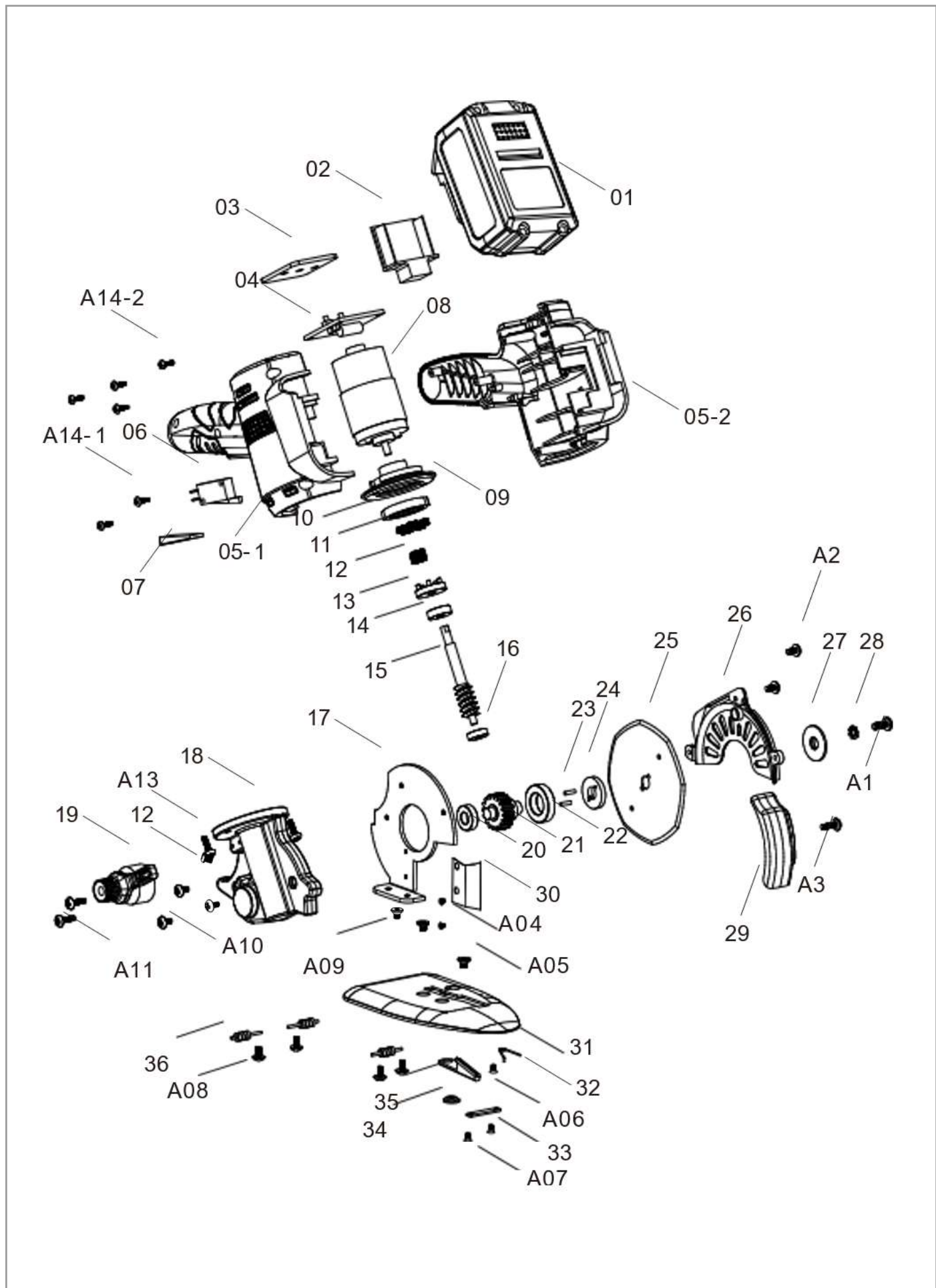
2. Нижний нож D удерживается стальной пружиной C и пластиной. Что не дает ему возможности отклоняться влево и вправо.

3. Если во время резки возникает ситуация застревания или затруднения резки материала, пожалуйста, проверьте вышеуказанные установки.

4. Застревание может быть результатом износа нижнего ножа. Пожалуйста, замените его на новый.



13. ДЕТАЛИРОВКА





|     |                               |     |                              |     |                               |
|-----|-------------------------------|-----|------------------------------|-----|-------------------------------|
| 01  | 21V Battery                   | 02  | Battery socket               | 03  | Circuit board top cover       |
| 04  | Circuit board                 | 05  | Shell                        | 06  | Bounce switch                 |
| 07  | Switch strip                  | 08  | Motor                        | 09  | Gears box base                |
| 10  | Inner gear ring               | 11  | Planetary gear               | 12  | Motor gear                    |
| 13  | Planetary frame               | 14  | Bearing                      | 15  | Worn                          |
| 16  | Bearing                       | 17  | Bracket                      | 18  | Head shell                    |
| 19  | Grinding wheel set            | 20  | Bearing                      | 21  | Worn                          |
| 22  | Bearing                       | 23  | Worn pin                     | 24  | Blade base                    |
| 25  | Blade                         | 26  | Side guard tool holder       | 27  | Blade cap                     |
| 28  | Washer                        | 29  | Front guard tool holder      | 30  | Fabric separate piece         |
| 31  | Base                          | 32  | Bottom knife spring          | 33  | Bottom knife blend stop       |
| 34  | Bottom knife nut              | 35  | Bottom knife                 | 36  | Roller set                    |
| A01 | Blade screw                   | A02 | Side guard tool holder screw | A03 | Front guard tool holder screw |
| A04 | Fabric separate piece screw   | A05 | Bottom knife                 | A06 | Bottom knife spring screw     |
| A07 | Bottom knife blend stop screw | A08 | Roller set screw             | A09 | Base screw                    |
| A10 | Bracket screw                 | A11 | Grinding wheel set screw     | A12 | Refueling hole screw          |
| A13 | Head screw                    | A14 | Shell screw                  |     |                               |

## 14. ПРЕДУПРЕЖДЕНИЕ ПО БЕЗОПАСНОСТИ

### ПРЕДУПРЕЖДЕНИЕ ⚠

Пожалуйста, прочтите все прилагаемые к электроинструментам инструкции, иллюстрации и спецификации. Несоблюдение приведенных ниже инструкций может привести к поражению электрическим током, пожару или серьезным травмам.

### ПРЕДУПРЕЖДЕНИЕ ⚠

Перед ремонтом отключите питание и извлеките аккумулятор.

### ПРЕДУПРЕЖДЕНИЕ ⚠

При установке и извлечении аккумулятора крепко держите инструмент в руках, в противном случае он может выскользнуть из рук, что может привести к повреждению инструмента и аккумулятора или даже к травме.

Пожалуйста, сохраните все инструкции для дальнейшего использования.

«Инструменты», упомянутые в предупреждении, относятся к электроинструменту, работающему от источника питания (проводного типа) или аккумулятора (перезаряжаемого типа).

## 15. МЕРЫ ПРЕДОСТОРОЖНОСТИ ПРИ РАБОТЕ С АККУМУЛЯТОРОМ

1. Пожалуйста, не разбирайте аккумулятор.
2. Пожалуйста, не используйте поврежденный аккумулятор.
3. Если время работы аккумулятора стало очень коротким, пожалуйста, не продолжайте его использовать. В противном случае аккумулятор может воспламениться или даже взорваться.
4. Не размещайте инструменты и аккумулятор в местах, где температура может достигать или превышать 50°C (122°F).
5. Пожалуйста, не сжигайте аккумулятор, даже если аккумулятор сильно поврежден или полностью изношен. Аккумулятор может взорваться в огне.

## 16. МЕРЫ ПРЕДОСТОРОЖНОСТИ

1. Рабочее место должно быть чистым и опрятным, без мусора.
2. Температура окружающей среды на рабочем месте должна быть от -10 °C до 45 °C, а относительная влажность должна быть ≤85%.
3. Строго запрещено прикасаться к лезвию. Пожалуйста, используйте его с осторожностью после включения питания, и не позволяйте детям приближаться.
4. Пожалуйста, проверьте визуально перед использованием ножа: наличие защитного кожуха спереди, закручены ли все винты и в порядке ли лезвие.
5. Если сопротивление резке слишком большое или неравномерное, вам необходимо проверить, остроту заточки лезвия, а также не слишком ли толстый и прочный материал.
6. Обязательно извлеките аккумулятор или отсоедините адаптер питания перед ремонтом.
7. За исключением планового технического обслуживания и замены лезвий, нижнего ножа и заточного круга, пожалуйста, не меняйте другие детали.

## 17. ГАРАНТИЙНЫЕ ОБЯЗАТЕЛЬСТВА



Поставщик гарантирует соответствие беспроводного дискового ножа Aurora ARC-101/ARC-126 требованиям при соблюдении потребителем условий транспортировки, хранения, монтажа и эксплуатации, изложенных в Руководстве по эксплуатации.

Поставщик не отвечает за недостатки в работе беспроводного дискового ножа Aurora ARC-101/ARC-126, если они произошли по вине потребителя или в результате нарушения правил хранения, монтажа и эксплуатации.

Гарантийный срок эксплуатации (включая хранение) - **6 месяцев**.

## 18. ПОДТВЕРЖДЕНИЕ БЕЗОПАСНОСТИ

БЕСПРОВОДНОЙ ДИСКОВЫЙ РАСКРОЙНЫЙ НОЖ AURORA ARC-101/ARC-126 соответствует требованиям технических регламентов и Директив ЕС:

|   |   |
|---|---|
|    | <p>Технического регламента таможенного союза ТР ТС 010/2011 «О безопасности машин и оборудования»;</p> <p>Технического регламента таможенного союза ТР ТС 004/2011 «О безопасности низковольтного оборудования»;</p> <p>Технического регламента таможенного союза ТР ТС 020/2011 «Электромагнитная совместимость технических средств»</p> |
|  | <p>Продукция изготовлена в соответствии с Директивами</p> <p>2006/42/EC «Машины и механизмы»,</p> <p>2014/35/EU «Низковольтное оборудование»,</p> <p>2014/30/EU «Электромагнитная совместимость»</p>  |

**Поставщик / компания, уполномоченная принимать претензии на территории Российской Федерации:**

ООО «Промшвейтех», 195027, г. Санкт-Петербург, ул. Магнитогорская, д. 23, корпус 1, литер А, пом. 2Н, офис 102А.

Тел.: 8 (812) 655-67-35

Сделано в Китае.

**AURORA**

[aurora.ru](http://aurora.ru)