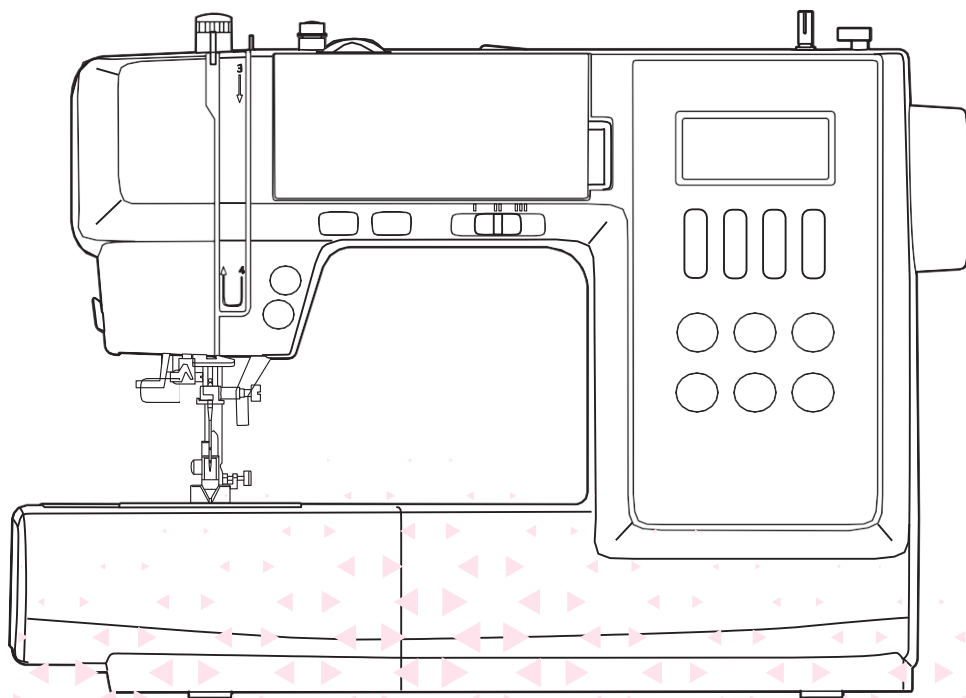


Инструкция по эксплуатации

Бытовой швейной машины

AURORA 8590



ВАЖНЫЕ ИНСТРУКЦИИ ПО ТЕХНИКЕ БЕЗОПАСНОСТИ

Данная швейная машина сконструирована только для бытового использования. Перед началом работы прочитайте инструкции по эксплуатации швейной машины. храните данную инструкцию в легко доступном месте рядом со швейной машиной, и при передаче машины третьим лицам передайте инструкцию по эксплуатации вместе с машиной.

Опасно!

Во избежание получения удара электрическим током:

1. Никогда не уходите, оставив машину включенной.
2. Всегда вынимайте вилку из розетки сразу после окончания работы на машине, а также перед техническим обслуживанием машины.

ВНИМАНИЕ! - Во избежание получения ожогов, удара током, возгорания, или иного причинения вреда здоровью:

1. Перед использованием машины внимательно ознакомьтесь с настоящей инструкцией.
2. Храните инструкцию в удобном месте рядом с машиной. При передаче машины кому-либо не забудьте также передать данную инструкцию.
3. Используйте машину только в сухих помещениях.
4. Не оставляйте машину без присмотра в присутствии детей или пожилых людей, которые могут не осознавать потенциальной опасности.
5. Эта машина может быть использована детьми старше 8 лет и людьми с ограниченными физическими, сенсорными и умственными способностями, а также людьми с недостаточным опытом и знаниями только под присмотром ответственных лиц или при получении инструкций по безопасной эксплуатации машины и осознании рисков при работе с ней.
6. Не разрешайте детям играть с машиной.
7. Чистка и обслуживание машины не должно осуществляться детьми без присмотра взрослых.
8. Всегда выключайте машину при выполнении подготовительных операций (замена иглы, заправка нити, замена прижимной лапки и пр.).
9. Всегда вынимайте вилку из розетки, если оставляете машину без присмотра во избежание травм при ее случайном включении.
10. Всегда вынимайте вилку из розетки при замене лампы или выполнении обслуживания (смазка, чистка и пр.).
11. Не используйте машину во влажных помещениях или если она намочена.
12. Никогда не тяните за сетевой шнур. Возьмитесь за вилку и отключите машину от розетки.
13. Если перегорела или повреждена светодиодная лампа, во избежание угроз для вашего здоровья следует доверить ее замену производителю, его уполномоченному представителю или электрику, обладающему соответствующей квалификацией.
14. Не кладите ничего на педаль.

15. Никогда не работайте на машине, если закрыты вентиляционные отверстия. Следите за тем, чтобы в вентиляционных отверстиях машины и в ножной педали не скапливались пыль, ворс и обрезки ткани.

16. Во избежание травм следует использовать машину только с ножной педалью соответствующей модели. В случае поломки ножной педали она может быть заменена производителем, его уполномоченным представителем или специалистом, обладающим соответствующей квалификацией.

17. Уровень шума при нормальных условиях работы машины не превышает 75 dB(A).

18. При утилизации электроприборов не выбрасывайте их в обычный бак для мусора, используйте специальные контейнеры для раздельного сбора отходов.

19. Для получения дополнительной информации по утилизации обратитесь в местные органы власти.

20. В случае, если электроприбор выброшен на открытый полигон или мусорную свалку, вредные продукты разложения могут проникнуть в грунтовые воды и попасть в пищевую цепочку, что отрицательно скажется на здоровье окружающих.

СОХРАНИТЕ ДАННУЮ ИНСТРУКЦИЮ

Машина предназначена только для домашнего использования.

Используйте швейную машину только в диапазоне температур от +5° до +40°С. При более низкой температуре нормальная работа машины может быть затруднена. Переносите машину держа её за ручку одной рукой и придерживая за корпус другой рукой.

Содержание

Введение

Описание машины	2
Вид спереди	2
Обзор зоны иглы	2
Вид сзади	2
Аксессуары	3
Стандартные (в комплекте)	3
Дополнительные	3
Подключение машины	4
Педаль управления	4
Функция управления положением иглы с педали	4

Подготовка к работе

Швейная платформа	6
Рукавная платформа	6
Двухуровневый рычаг подъёма прижимной лапки	7
Регулировка давления лапки на ткань	8
Намотка шпульки	9
Установка шпульки	11
Заправка верхней нити	12
Подъём нижней нити	15
Замена иглы	16
Таблица соответствия игл/ ткани/ ниток	17
Замена прижимной лапки	18
Отсоединение лапки	18
Установка лапки	18
Снятие и установка держателя лапки	18
Установка направляющей для квилтинга	18
Управление нижним транспортером ткани (зубчатой рейкой)	19
Регулировка натяжения нити	20

Настройка машины

LCD дисплей	22
Кнопки управления машиной	23
Выбор строчки	27

Карта строчек

Карта строчек	29
----------------------------	-----------

Базовые швейные операции

Прямая строчка	31
Изменение положения иглы (вправо-влево)	31
Зигзаг	32
Начало шитья	33
Полезные советы	35
Шитьё в обратном направлении	35
Шитьё по дуге	35
Обработка углов	36
Работа с эластичными тканями	36

Работа с тонкими тканями	36
Работа с тяжелыми тканями	37

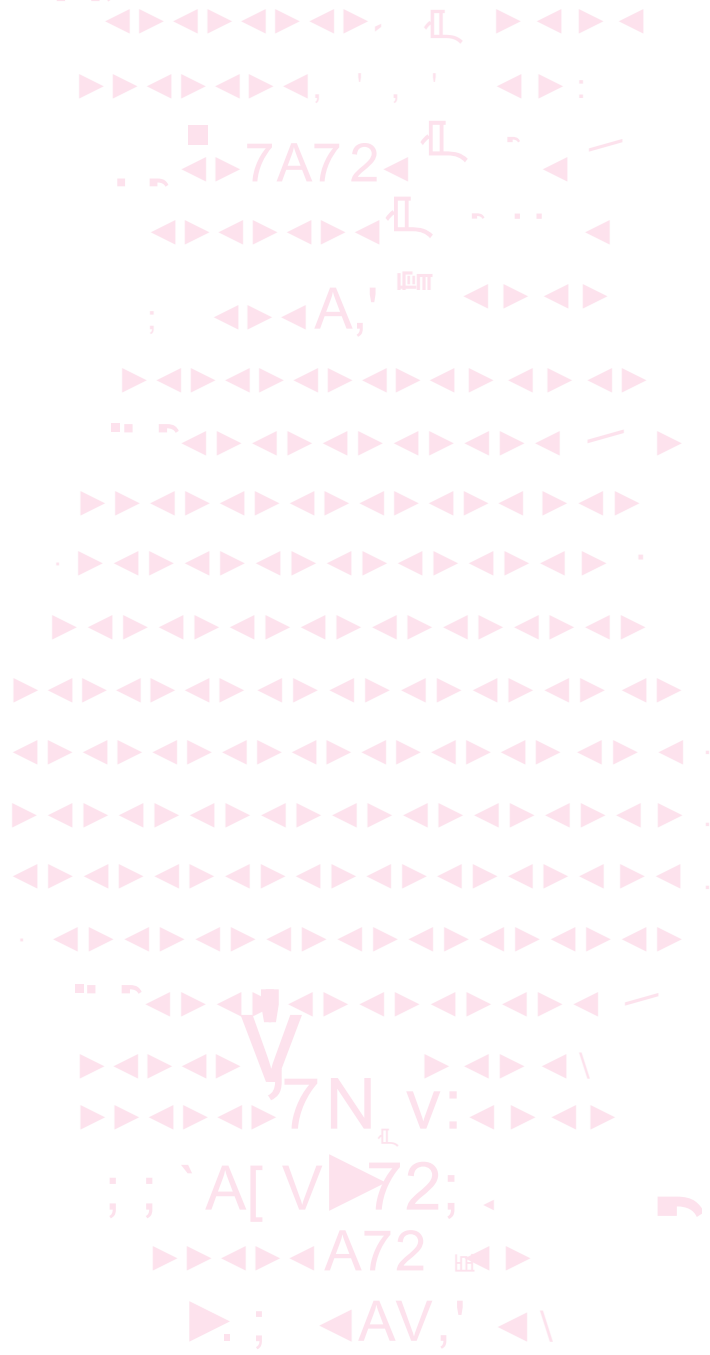
Основные рабочие строчки

Эластичная строчка	39
Прямая эластичная строчка	39
Эластичный зигзаг	39
Работа с эластичными тканями и резинкой	40
Оверлочная строчка	41
С использованием универсальной лапки	41
С использованием оверлочной лапки	41
Потайная строчка	42
Вымётывание петли	43
Вымётывание петли на эластичных тканях	45
Штопка	46
Глазковая петля	48
Пришивание пуговиц	49
Вшивание молнии	50
Вшивание молнии по центру	50
Вшивание боковой молнии	51
Сатиновая строчка (гладь)	52
Фигурные буфы	53
Свободно-ходовая стежка, штопка, вышивка, монограммы	54
Подготовка к свободно-ходовой вышивке	54
Штопка	55
Вышивка	55
Монограммы	55
Квилтинг	56
Использование направляющей для квилтинга	56
Сшивание двух лоскутов ткани	56
Пэчворк	57
Аппликация	58
Мережка	58
Шов-ракушка	59
Обработка края швом-ракушкой	59

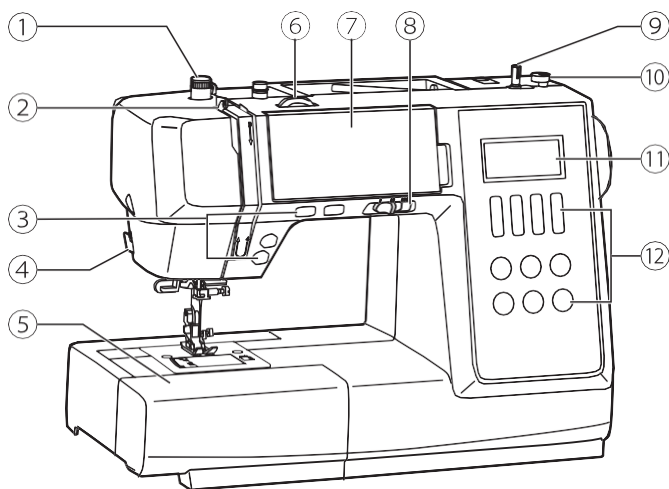
Техническое обслуживание и устранение неполадок

Техническое обслуживание	61
Очистка челнока	61
Очистка корпуса машины	61
Предупреждающие сигналы	62
Предупреждающие сигналы	62
Устранение неисправностей	63

Введение

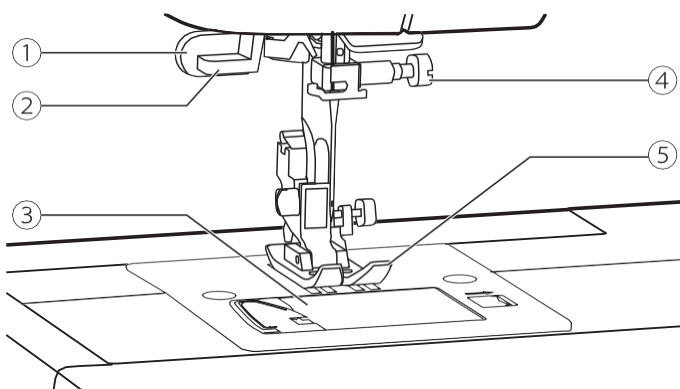


Описание машины



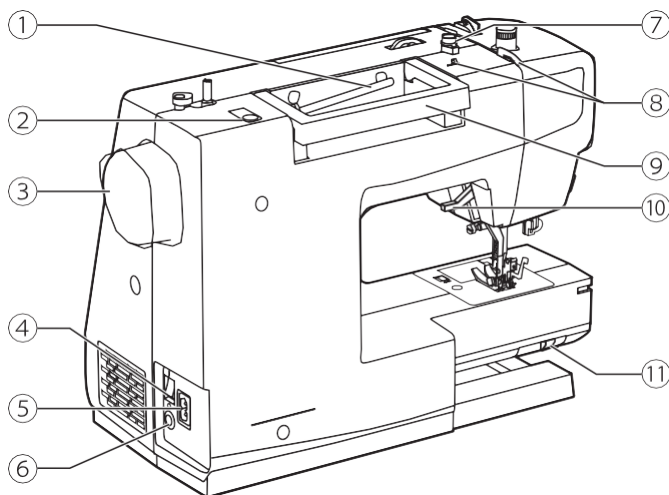
Вид спереди

- ① Регулятор давления лапки
- ② Нитеводитель
- ③ Кнопки управления машиной
- ④ Встроенный боковой нож
- ⑤ Швейная платформа с отсеком для хранения аксессуаров
- ⑥ Регулятор натяжения нити
- ⑦ Карта строчек
- ⑧ Регулятор скорости шитья
- ⑨ Шпиндель для намотки шпульки
- ⑩ Ограничитель намотки шпульки
- ⑪ LCD дисплей
- ⑫ Кнопки настройки строчек



Обзор зоны иглы

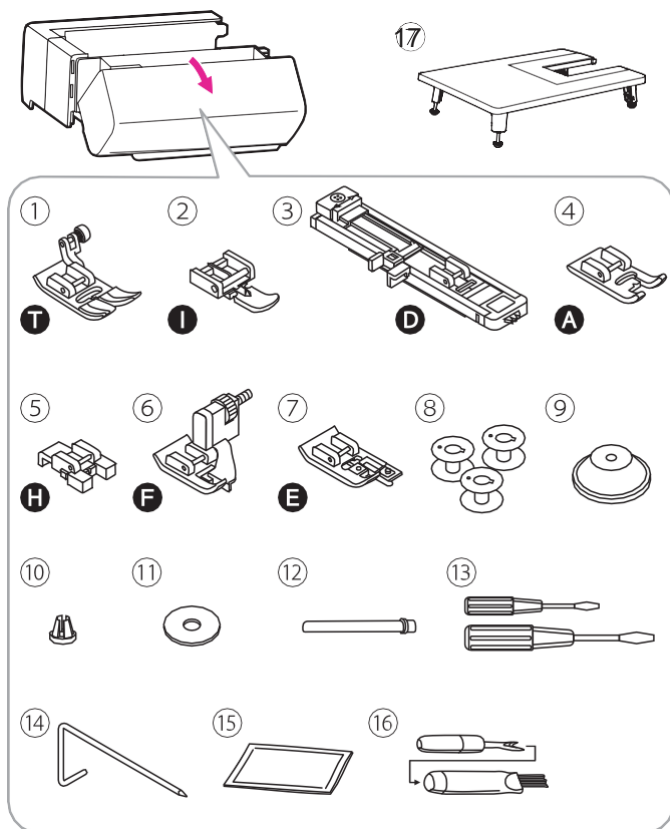
- ① Ограничитель для выметывания петли
- ② Нитедеватель
- ③ Крышка челночного устройства
- ④ Винт крепления иглы
- ⑤ Прижимная лапка



Вид сзади

- ① Горизонтальный держатель катушки
- ② Отверстие для дополнительного держателя катушки
- ③ Маховое колесо
- ④ Кнопка включения машины
- ⑤ Разъём для подключения шнура питания
- ⑥ Разъём для подключения педали
- ⑦ Направляющая для намотки шпули
- ⑧ Направляющая верхней нити
- ⑨ Ручка для переноски
- ⑩ Рычаг подъёма прижимной лапки
- ⑪ Слайдер управления зубчатой рейкой

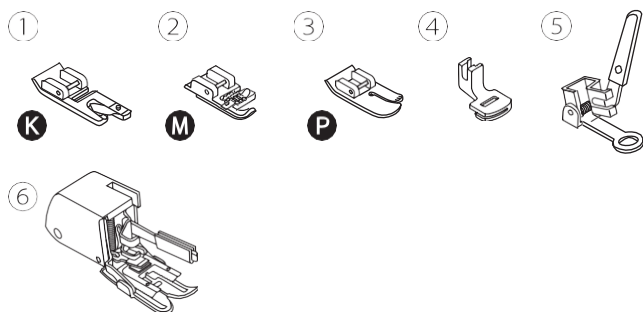
Аксессуары



Аксессуары хранятся в отсеке швейной платформы.

Стандартные (в комплекте)

- ① Универсальная лапка
- ② Лапка для вшивания молнии
- ③ Лапка для выполнения петли
- ④ Лапка для сатиновых строчек
- ⑤ Лапка для пришивания пуговиц
- ⑥ Лапка для потайного шва
- ⑦ Оверлочная лапка
- ⑧ Шпули (3 шт)
- ⑨ Колпачок для катушки (большой)
- ⑩ Колпачок для катушки (малый)
- ⑪ Фетровая прокладка
- ⑫ Дополнительный стержень для катушки
- ⑬ Отвертки (большая и маленькая)
- ⑭ Направляющая для квилтинга
- ⑮ Упаковка иго
- ⑯ Щеточка - вспарыватель
- ⑰ Приставной столик



Дополнительные*

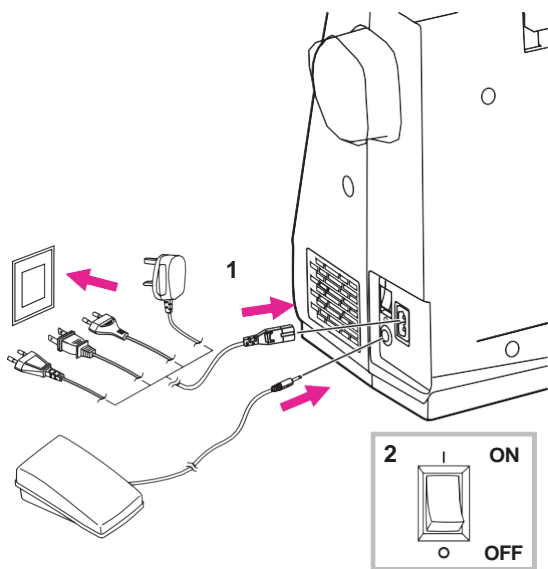
- ① Подрубочная лапка
- ② Лапка для вшивания шнура
- ③ Лапка для квилтинга
- ④ Лапка для присбаривания
- ⑤ Лапка для штопки/ вышивания.
- ⑥ Шагающая лапка

*приобретаются отдельно

Примечание

Для приобретения дополнительных аксессуаров обратитесь к дилеру.

Подключение машины



■ Внимание

Перед установкой или снятием деталей убедитесь в том, что машина отключена от электросети, и кнопка включения находится в положении Выкл, («О»).

Перед включением машины убедитесь в том, что напряжение, указанное на шильде машины, соответствует параметрам сети. Поместите машину на устойчивую поверхность.

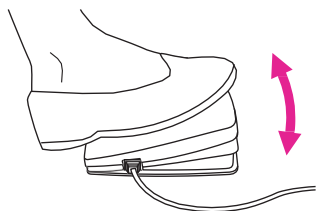
1. Подключите машину к сети, как показано на рисунке.
2. Включите машину, переведя выключатель в положение ("I").

При включении машины загорится освещение.

Педаль управления

Выключите машину, вставьте штекер шнура педали в разъем на корпусе машины.

Включите машину и плавно нажмите на педаль, чтобы начать шить. Отпустите педаль, чтобы остановить машину.



Функция управления положением иглы

Для изменения положения иглы (поднять или опустить) достаточно однократно резко нажать на педаль.

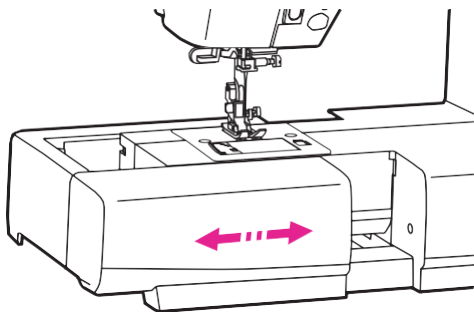
Примечание

При возникновении трудностей с подключением машины к сети, обратитесь к квалифицированному электрику.

Подготовка к работе



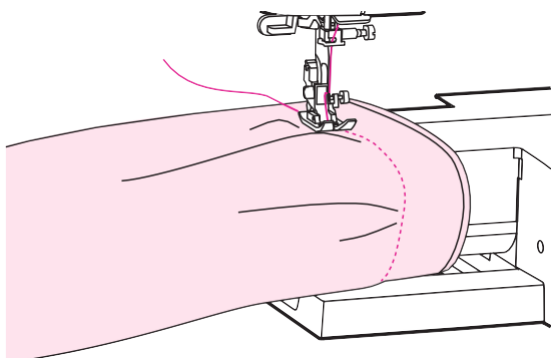
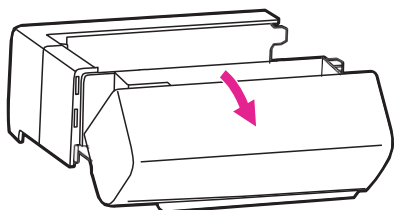
Швейная платформа



Для снятия швейной платформы потяните ее влево и снимите с машины. Для ее установки на место нужно подвинуть платформу вправо до щелчка.

Установка приставного столика производится на место швейной платформы.

Отсек для хранения аксессуаров расположен в съёмной швейной платформе.

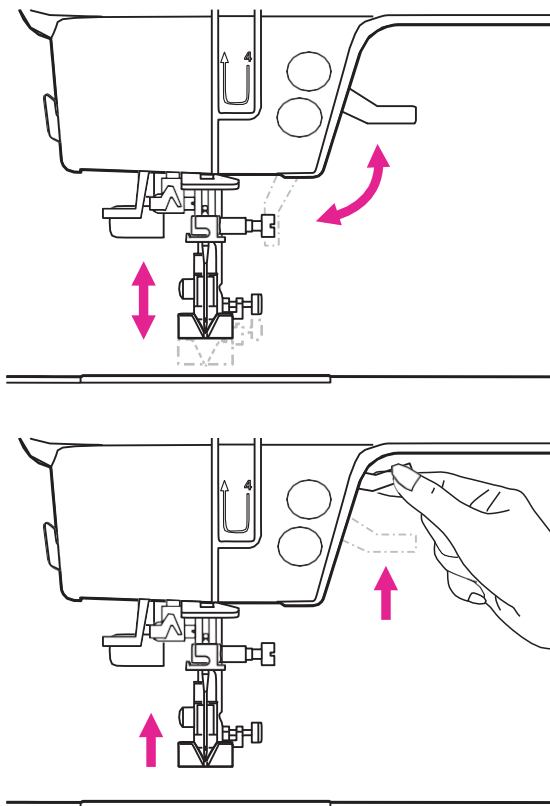


Рукавная платформа

Швейная платформа обеспечивает дополнительную поверхность для шитья. Она легко снимается, открывая доступ к рукавной платформе.

Рукавная платформа позволяет обрабатывать узкие детали одежды: манжеты, рукава, низ брюк, детскую одежду и др.

Двухуровневый рычаг подъема прижимной лапки



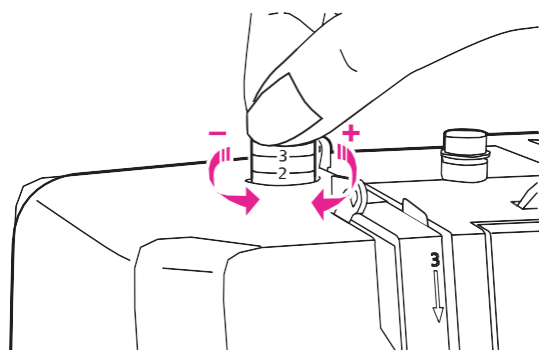
Рычаг подъема прижимной лапки используется для подъема или опускания лапки.

При шитье многослойных или тяжелых тканей прижимную лапку можно поднять вручную до максимально верхнего положения, чтобы обеспечить достаточное пространство для работы.

Примечание

Игла должна находиться в крайнем верхнем положении.

Регулировка давления лапки на ткань



Регулятор давления прижимной лапки расположен на верхней панели машины слева.

Давление прижимной лапки было отрегулировано при сборке машины и установлено для шитья тканей средней плотности.

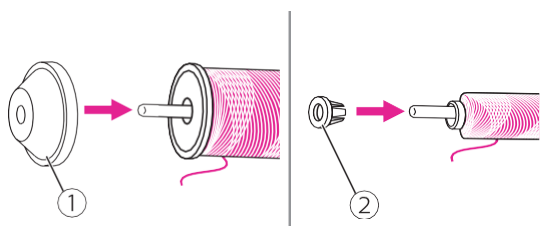
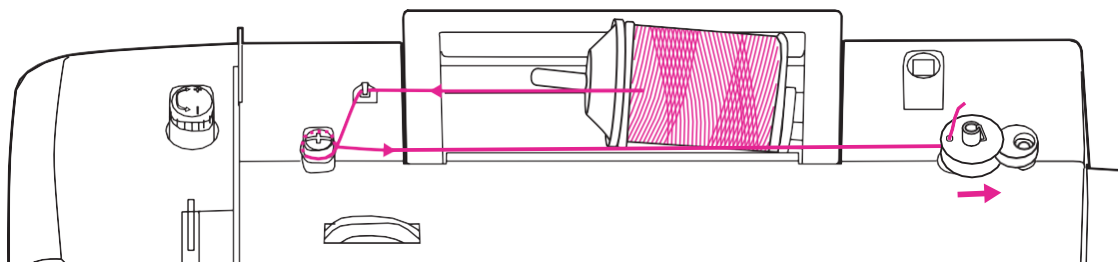
Базовое значение давления лапки (для обычных тканей): "2".

Для шитья очень тонких тканей, ослабьте давление лапки, поворачивая регулятор против часовой стрелки. При чрезмерном вращении регулятор может быть выкручен полностью, в этом случае просто вставьте его на место и проверните в обратном направлении.

Для шитья плотных тканей, поворачивайте регулятор по часовой стрелке. Не следует прикладывать силу, и закручивать регулятор еще, если он достиг упора.

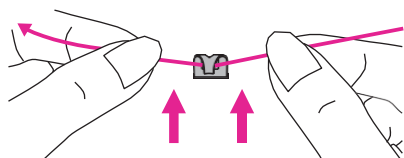
Намотка шпульки

При выполнении операции соблюдайте последовательность действий, указанную в инструкции.

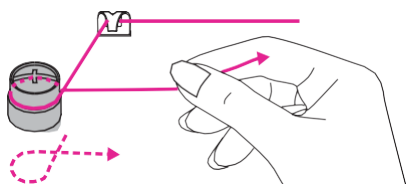


1. Наденьте катушку с нитками на стержень и закрепите ее при помощи колпачка подходящего размера.

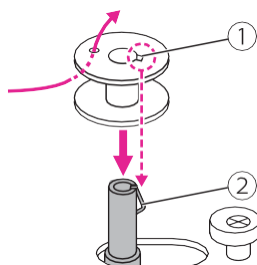
- ① Большой колпачок
- ② Малый колпачок



2. Отмотайте нить с катушки и заведите ее в верхнюю направляющую.



3. Обмотайте нить вокруг диска натяжения по часовой стрелке.

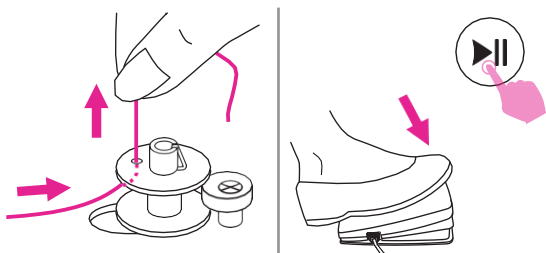


4. Протяните конец нити вверх сквозь одно из отверстий в шпульке, как показано на рисунке, и установите ее на шпindel для намотки шпульки. Совместите риску на шпульке с пружинкой шпинделя

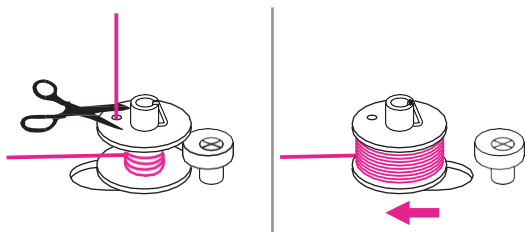
- ① Риска
- ② Пружинка шпинделя намотки шпульки



5. Сдвиньте шпindel с установленной на нем шпулькой вправо для активирования режима намотки шпульки. На дисплее отобразится соответствующая иконка.



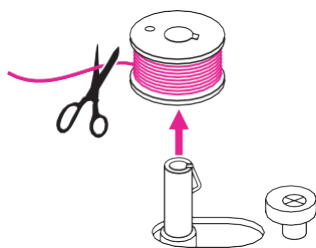
6. Придерживайте конец нити пальцами. Нажмите на педали или на кнопку старт-стоп для намотки шпульки.



7. После намотки нескольких слоев нити остановите машину и обрежьте конец нити, который Вы придерживали, как можно ближе к отверстию в шпулке.

Продолжите процесс намотки, пока шпулька не наполнится. По мере наполнения шпульки ее вращение замедляется. Остановите машину, отпустив педаль, или нажав кнопку старт-стоп.

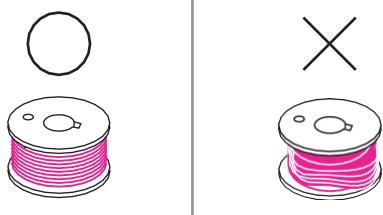
Отведите шпиндель намотки шпульки влево.



8. Обрежьте нить и снимите шпульку

Примечание

Когда шпиндель намотки шпульки сдвинут вправо, активирован режим «намотка шпульки». При этом машина не будет шить, а маховое колесо не будет вращаться. Чтобы приступить к шитью, переместите шпиндель в левое положение.



Примечание

Используйте только правильно намотанные шпульки. Неправильная намотка может вызвать повреждение иглы или быть причиной не правильного натяжения нити.

Установка шпульки

■ Внимание

Выключите машину (положение кнопки - "0").

При установке или снятии шпульки игла должна находиться в крайнем верхнем положении.

Снимите крышку челночного устройства сдвинув защелку вправо.

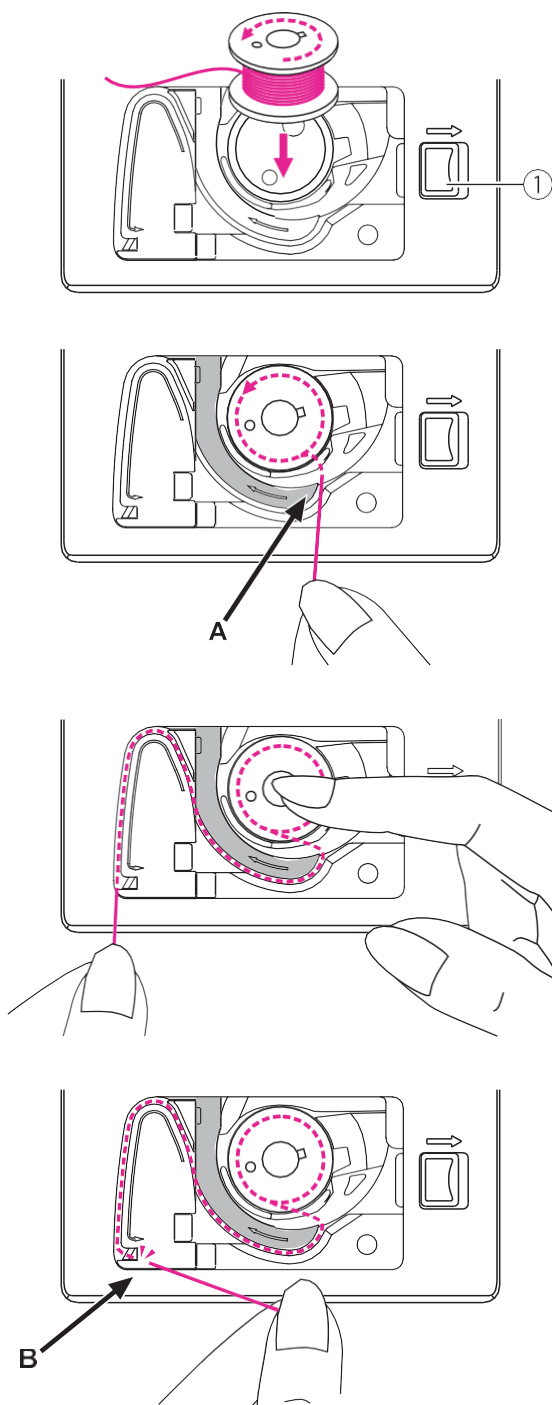
① Защелка крышки челночного устройства
Установите шпульку в шпульный колпачок так, чтобы нить была направлена против часовой стрелки (следуйте разметке на машине)

Протяните нить через паз (А).

Протяните нить вдоль направляющей канавки, следуя разметке. Придерживайте слегка шпульку пальцем во время заправки нити.

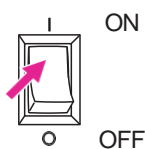
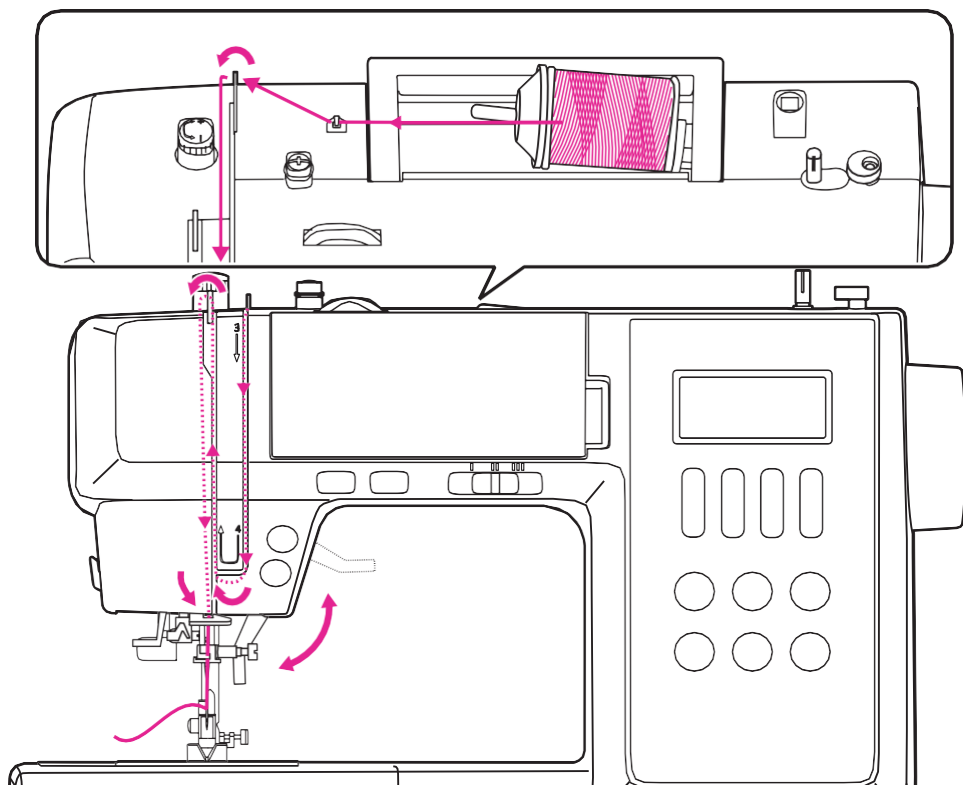
Для завершения заправки нижней нити, заведите ее в паз (В) и потяните нить влево для того, чтобы отрезать её с помощью встроенного безопасного лезвия.

Установите на место крышку челночного устройства.



Заправка верхней нити

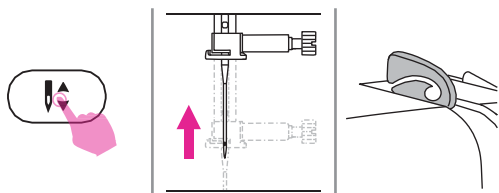
При выполнении операции соблюдайте последовательность действий в соответствии с инструкцией. Во избежание появления проблем при шитье заправку нити необходимо произвести правильно.



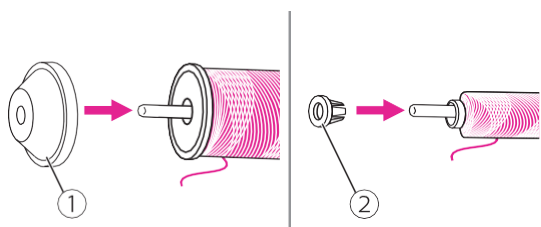
■ Внимание

- Включите машину (положение кнопки - "I").
- Использование нитевдевателя возможно с бытовыми иглами от 75/11 до 100/16.

1. Поднимите прижимную лапку.

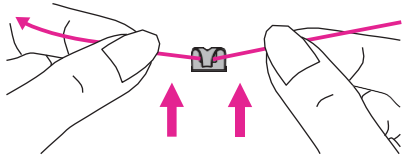


2. Нажмите на кнопку положения иглы, чтобы поднять её в крайнее верхнее положение.

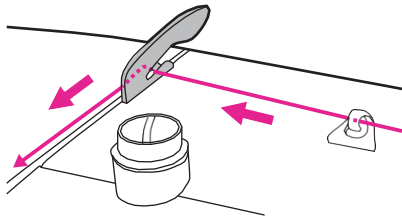


3. Наденьте катушку с нитками на стержень- катушкодержатель и закрепите её при помощи колпачка подходящего размера.

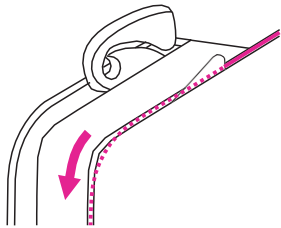
- ① Большой колпачок
- ② Малый колпачок



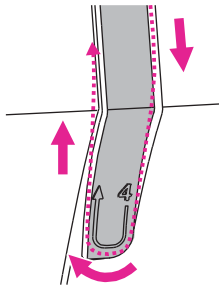
4. Протяните нить с катушки и заправьте ее за крючок верхней направляющей.



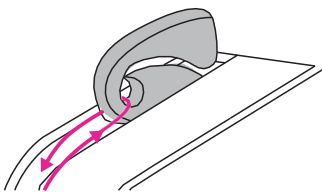
5. Проведите нить дальше за пружину предварительного натяжения, как показано на рисунке.



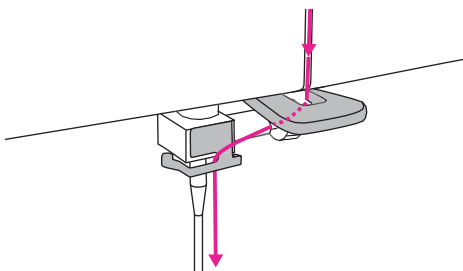
6. Далее протяните нить вниз через диски натяжения верхней нити. Следите за тем, чтобы нить при заправке была натянута.



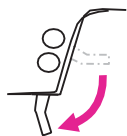
7. Проведите нить под пружиной нитеводителя по направлению навех, как показано на рисунке. Следуйте маркировке на крышке нитеводителя.



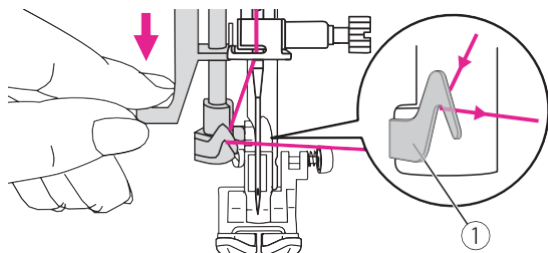
8. Протяните нить дальше вверх и пропустите ее сквозь ушко рычага нитеводителя. Затем направьте нить вниз.



9. Заведите нить за плоскую горизонтальную нитенаправляющую, затем за направляющую, расположенную у иглы. Проденьте конец нити в ушко иглы по направлению от себя назад и вытяните примерно 10 см нити.

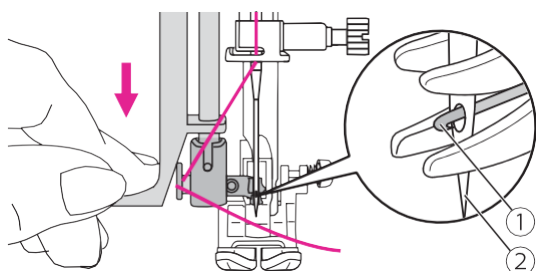


7. Опустите прижимную лапку.



Потяните рычаг нитевдевателя вниз примерно на половину хода и пропустите нить через крючок нитевдевателя.

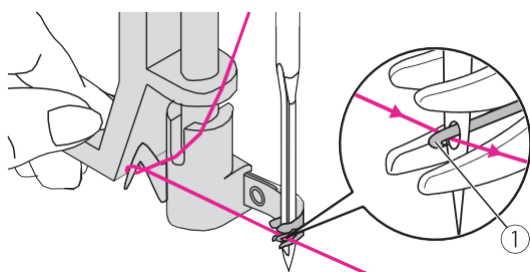
① Крючок нитевдевателя.



Опустите рычаг нитевдевателя вниз до упора. Головка нитевдевателя автоматически повернется и займет нужное положение, в результате чего проволочный крючок войдет в ушко иглы.

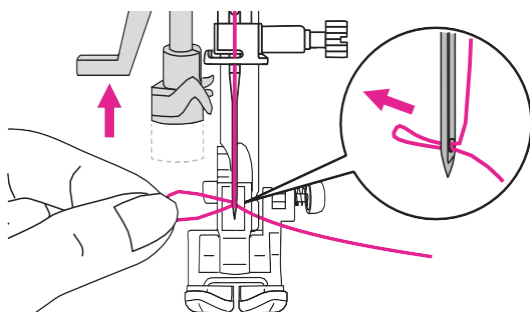
① Проволочный крючок

② Игла



Протяните нить по горизонтали спереди иглы таким образом, чтобы она прошла под тонким проволочным крючком нитевдевателя.

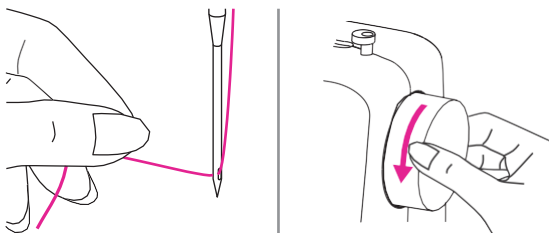
① Проволочный крючок



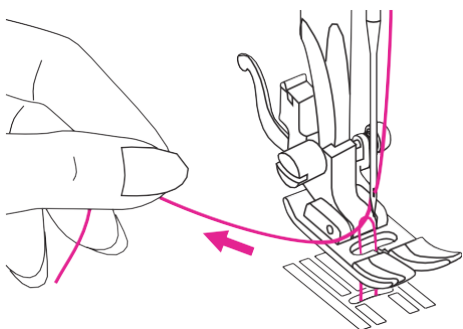
Медленно отпускайте рычаг нитевдевателя, слегка придерживая нить. Крючок повернется и проденет нить сквозь ушко иглы, образовав петлю. Потяните за петлю, чтобы кончик нити прошел сквозь ушко.

Подъём нижней нити

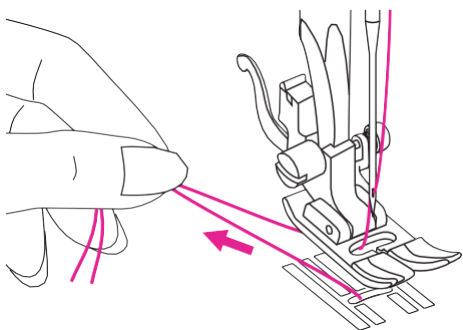
Предварительный подъём нижней нити рекомендован в начале выполнения таких работ, как присбаривание и буфы. Слейдуйте инструкциям, приведенным ниже.



Для того, чтобы поднять нижнюю нить нужно опустить иглу ниже уровня игольной пластины и затем поднять ее. Для этого придерживайте кончик верхней нити левой рукой, проворачивая маховое колесо по направлению к себе.



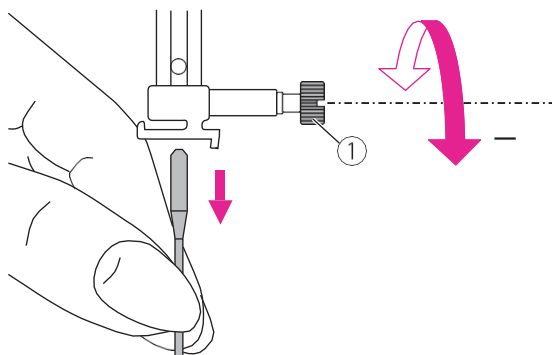
Слегка потяните верхнюю нить, пока не покажется петля, образованная нижней нитью.



Вытяните обе нити под лапкой по направлению от себя.

Замена иглы

Иглы следует менять регулярно, не дожидаясь появления признаков износа.

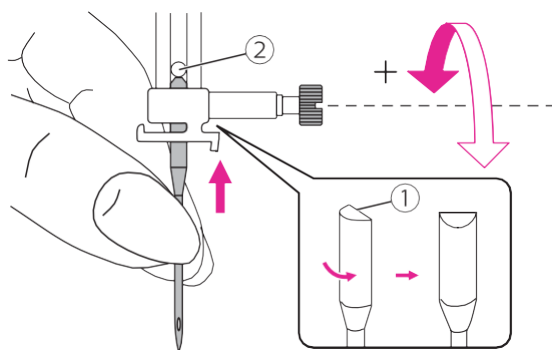


■ Внимание

- Выключите машину (положение кнопки - "0").

Поднимите иглу, повернув маховое колесо на себя, затем ослабьте прижимной винт, чтобы вынуть иглу.

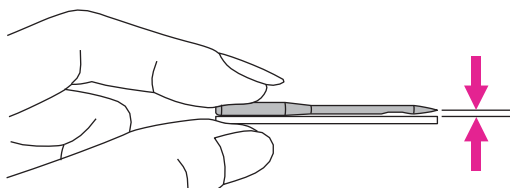
① Винт фиксации иглы



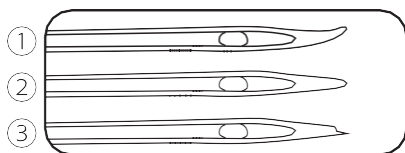
Вставляйте иглу плоской стороной назад. Вставьте иглу в иглодержатель до упора. Затем закрепите иглу, затянув винт фиксации иглы.

① Плоская сторона иглы

② Упор



Иглы должны быть в идеальном состоянии.



Проблемы могут возникнуть при использовании:

① Погнутых игл

② Затупившихся игл

③ Игл с поврежденным кончиком

Карта соответствия игл/тканей/ниток

Ткань		Нить	Игла
Легкие ткани	Тонкий хлопок, вуаль, саржа, шелк, муслин, органза, легкий хлопковый трикотаж, джерси, креп, полиэстер, блузочные ткани	Тонкая нить: хлопковая, нейлоновая, полиэстеровая или армированный хлопком полиэстер.	65/9 - 75/11 
Ткани средней плотности	Хлопок, сатин, холст, двухсторонний трикотаж, легкая шерсть.	Большинство продаваемых нитей средней толщины подходят к использованию для этих тканей и размеров игл. Используйте полиэстеровые нитки для синтетических тканей и хлопковые – для шерсти и хлопка, чтобы получить лучший результат. Всегда используйте верхнюю и шпульную нить одной и той же толщины и качества	80/12 
Ткани средней плотности	Парусина, шерсть, более плотный трикотаж, махровая ткань, деним.		90/14 
Тяжелые ткани	Хлопковое грубое полотно, брезент, легкие и средние обивочные ткани.		100/16 

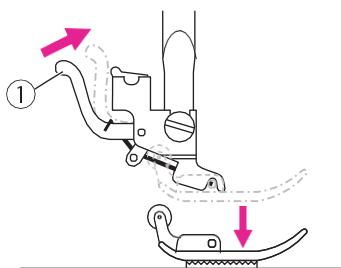
Обратите внимание:

1. Как правило, тонкие нити и иглы используются для легких тканей, более толстые – для плотных.
2. Всегда проверяйте толщину иглы и нити на обрезке ткани, которая будет использоваться для шитья.
3. Используйте одинаковую нить в качестве верхней и нижней.
4. Используйте стабилизатор или подложку при шитье тонких или тянущихся тканей, выбирайте правильную прижимную лапку.
5. При вышивке на плотных и тяжелых тканях (деним, брезент, парусина и пр.) рекомендуется использовать иглу 90/14. Игла 75/11 может погнуться или сломаться, что может вызвать травму.
6. Для прозрачной нейлоновой нити всегда используйте иглу 90/14 – 100/16. Обычно одна и та же нить используется в качестве верхней и нижней.

Замена прижимной лапки

■ Внимание

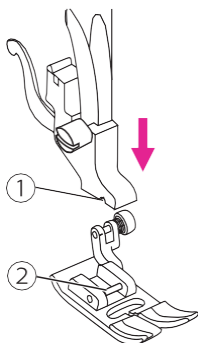
- Выключите машину (положение "0")
- Всегда выбирайте прижимную лапку в соответствии со швейной операцией. Неправильно подобранная лапка может стать причиной обрыва нити и/или поломки иглы.



Снятие прижимной лапки

Поднимите прижимную лапку. Нажмите кнопку (рычажок), расположенную на задней стороне держателя лапки, для её отсоединения. Выньте лапку.

① Рычаг подъёма лапки

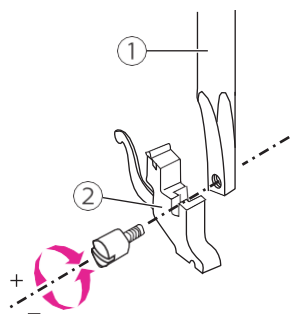


Установка прижимной лапки

Расположите лапку под держателем лапки так, чтобы паз на стержне держателя лапки совпал с осью на лапке. Опустите рычаг подъёма прижимной лапки и прижимная лапка зафиксировается в держателе автоматически.

① Паз

② Стержень

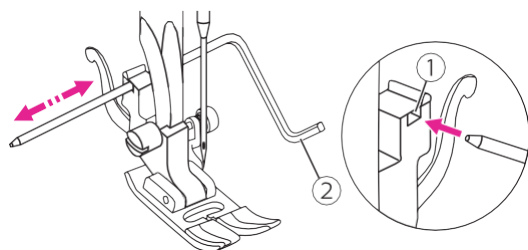


Снятие и установка держателя прижимной лапки

Поднимите рычаг прижимной лапки. Совместите держатель лапки с левой нижней частью стержня. Придерживая держатель лапки, скрепите детали винтом при помощи отвертки, входящей в комплект аксессуаров.

① Стержень держателя лапки

② Держатель лапки



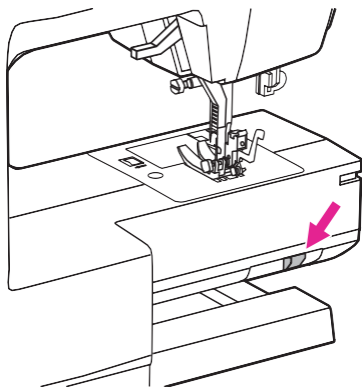
Установка направляющей для квилтинга

Поместите направляющую в отверстие держателя прижимной лапки, как показано на рисунке. Настройте необходимый вылет в соответствии с выбранным видом строчки.

① Отверстие в держателе

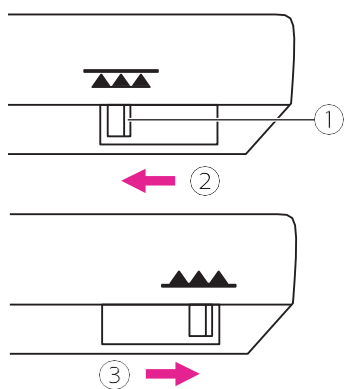
② Направляющая

Управление положением зубчатой рейки



Слайдер положения зубчатой рейки (нижний транспортер ткани) расположен внизу рукавной платформы сзади машины (виден при снятой швейной платформе).

Сдвиньте слайдер вправо или влево, чтобы поднять или опустить зубчатую рейку. Если нижний транспортер ткани активирован, зубчатая рейка поднимется, только когда вы начнете шить.



- ① Слайдер положения зубчатой рейки
- ② Нижний транспортер ткани отключен (рейка опущена)
- ③ Нижний транспортер ткани активирован (рейка поднята)

Примечание

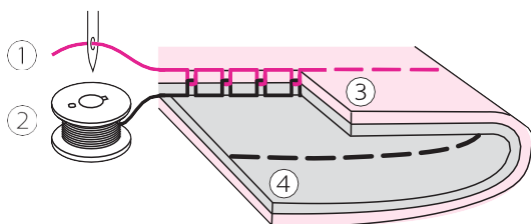
По окончании работ, требующих отключение нижнего транспортера ткани (пришивание пуговиц, штопка, вышивка, монограммы), обязательно активируйте нижний транспортер (поднимите зубчатую рейку).

Натяжение нити

Правильная регулировка натяжения нити важна для качественного шитья. Нет универсального значения натяжения, подходящего для всех видов строчек и типов ткани.

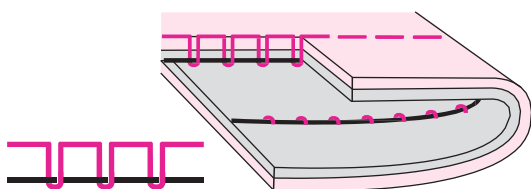


Стандартное значение натяжения нити: "4".

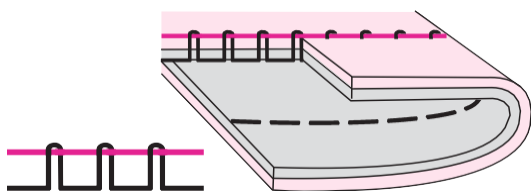


Правильное натяжение нити для прямых строчек.

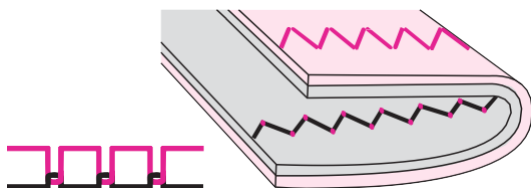
- ① Верхняя нить
- ② Нижняя нить
- ③ Лицевая сторона ткани
- ④ Изнаночная сторона ткани



Натяжение верхней нити слишком слабое, увеличьте значение натяжения.



Натяжение верхней нити слишком сильное, ослабьте его, задав меньшее числовое значение.

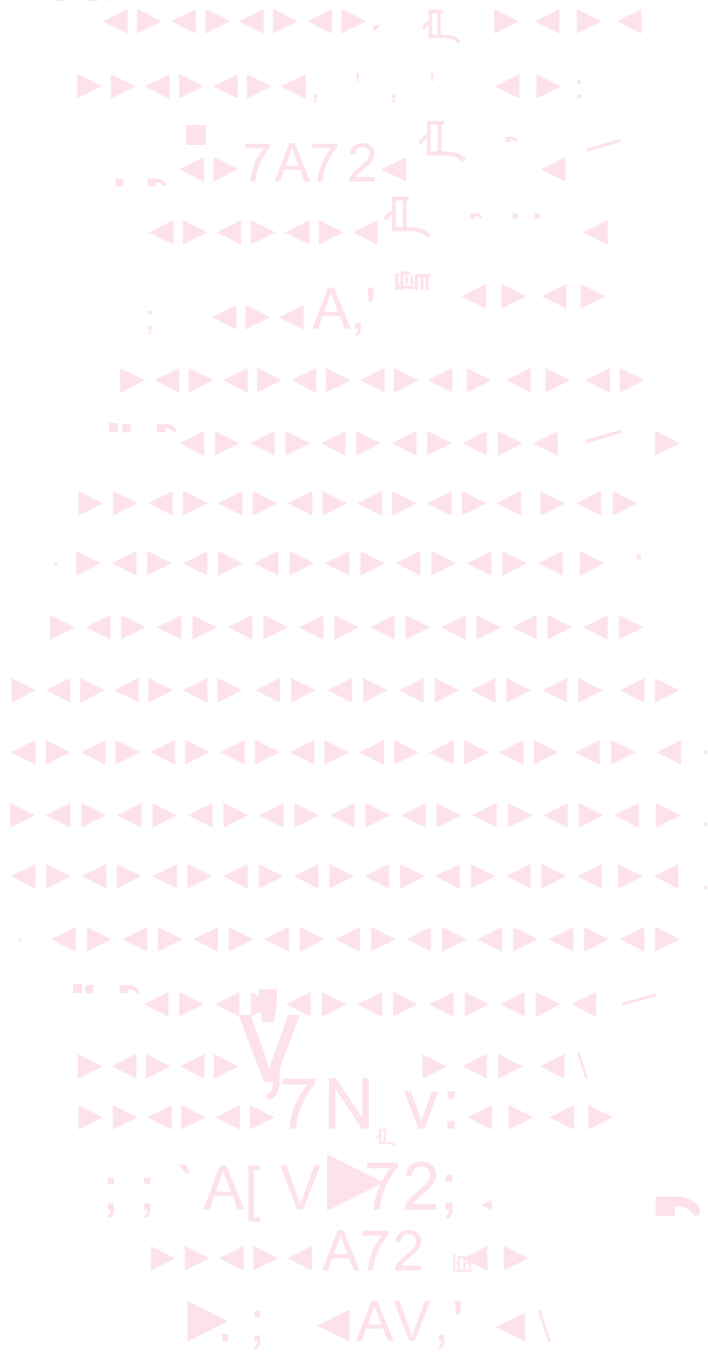


Правильное натяжение верхней нити для строчек зигзаг.

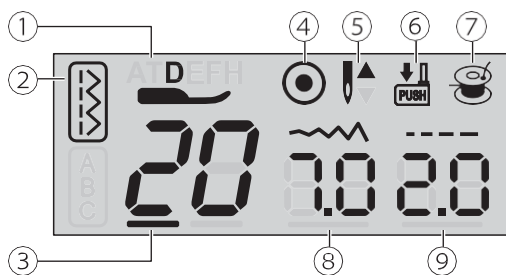
Для декоративных строчек характерен более ровный стежок и меньшее сморщивание ткани.

При правильном натяжении на изнаночной поверхности ткани проступает незначительное количество верхней нити.

Инструкции



LCD экран

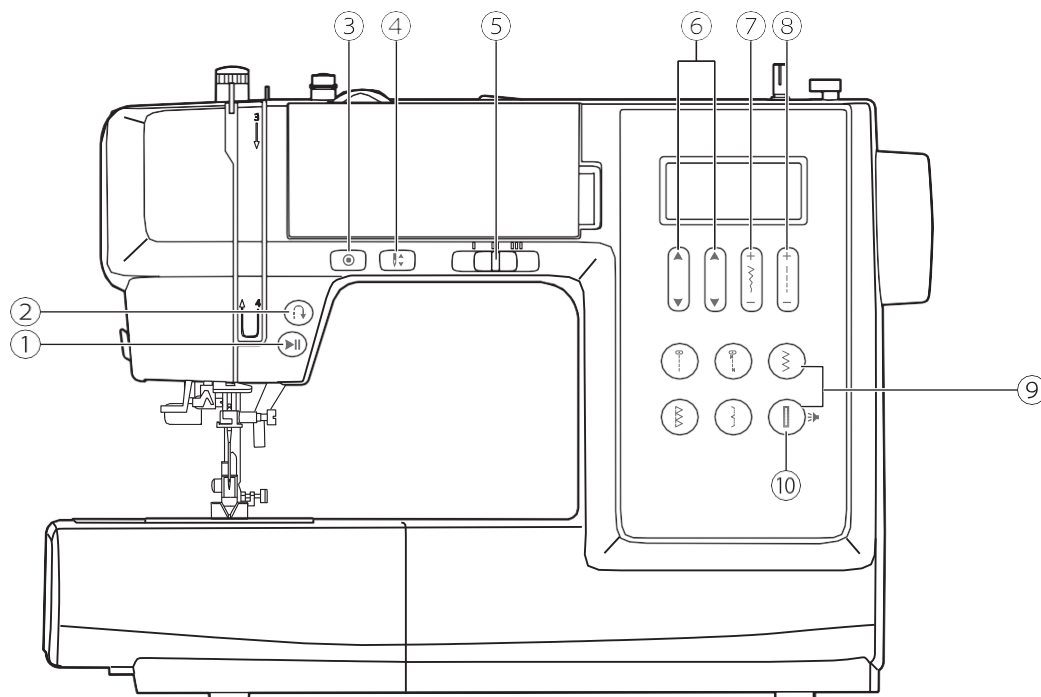


Индикация на экране

- ① Рекомендуемая лапка
- ② Режим шитья
- ③ Номер строчки
- ④ Авто-закрепка
- ⑤ Положение иглы (крайнее верхнее)
- ⑥ Ограничитель для выметывания петли
- ⑦ Режим намотки шпульки
- ⑧ Ширина строчки
- ⑨ Длина стежка
- ⑩ Положение иглы (опущена)



Кнопки управления машиной



① Кнопка старт/стоп

Нажмите на данную кнопку чтобы начать шить или остановить машину. В момент пуска машина шьёт на медленной скорости.

Скорость шитья регулируется слайдером управления скоростью.

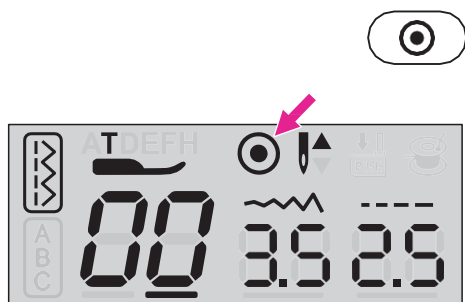
Кнопка предназначена для шитья без педали управления.



② Кнопка обратного хода

Для строчек в диапазоне от 00 до 06: нажмите на данную кнопку и удерживайте ее нажатой, машина будет шить в обратном направлении до тех пор, пока вы не отпустите кнопку.

Для строчек в диапазоне от 07 до 14 и от 21 до 99: нажмите на данную кнопку 1 раз, машина выполнит 3 закрепочных стежка и автоматически остановится.



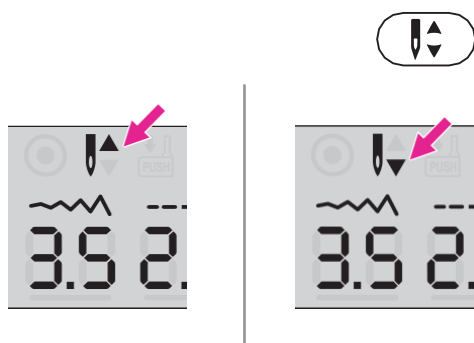
③ Кнопка авто-закрепки

В случае, когда машина остановлена, однократное нажатие на кнопку запускает выполнение автозакрепки (3 стежка на одном месте).

В случае, если машина шьёт строчки от 00 до 06, нажатие данной кнопки запускает выполнение автозакрепки (3 стежка на месте), после чего машина автоматически останавливается.

В случае, если машина шьёт строчки в диапазонах 07-14 и 21-99 нажатие данной кнопки запускает выполнение автозакрепки только после завершения полного цикла шитья стежка, затем машина автоматически останавливается.

Когда машина выполняет автозакрепку на экране загорается соответствующая иконка.



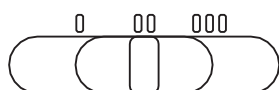
④ Кнопка управления положением иглы

Нажатие на данную кнопку задает положение иглы в конце шитья (верхнее или нижнее).

Примечание

В процессе шитья данная кнопка не активна. Положение иглы можно задать только до начала шитья.

При нажатии кнопки положения иглы на экране отображается соответствующая иконка. Так же она напоминает о том, какое положение иглы (верхнее или нижнее) задано в настоящее время.



⑤ Регулятор скорости шитья

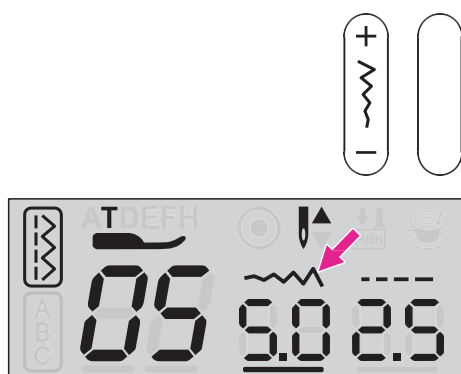
Для увеличения скорости шитья сдвиньте слайдер вправо, для её уменьшения - влево.

Кнопка предназначена для управления скоростью шитья без педали.



⑥ Кнопки выбора строчки

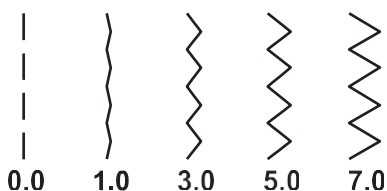
Для выбора строчки нажимайте на данные кнопки. Для уменьшения значения нажимайте верхнюю часть, для его уменьшения - нижнюю. Левая кнопка предназначена для изменения значения первой цифры, а правая кнопка - для изменения значения 2й цифры.



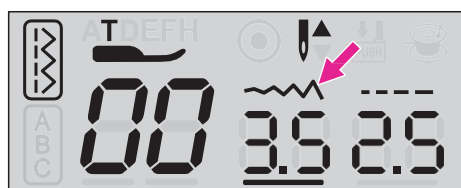
⑦ Кнопка установки ширины строчки

После того, как вы выбрали нужную строчку, на экране отображается значение ширины, заданное по умолчанию (производителем). При отображении значения, установленного по умолчанию, соответствующая иконка мигает 3 раза.

Используйте кнопки "-" (уже) и "+" (шире) для установки желаемой ширины строчки.

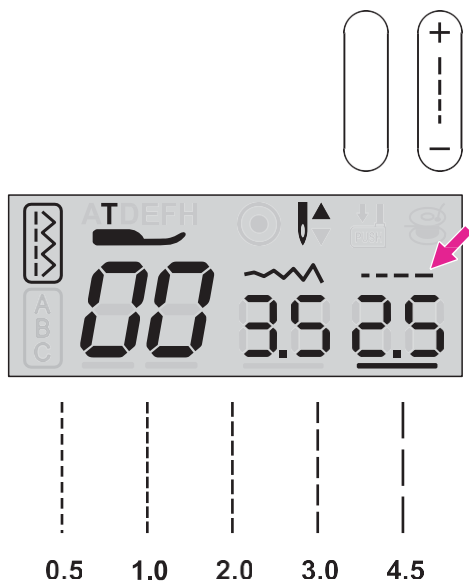


Строчки разного типа имеют различные ограничения по ширине.



Регулировка положения иглы (вправо-влево)

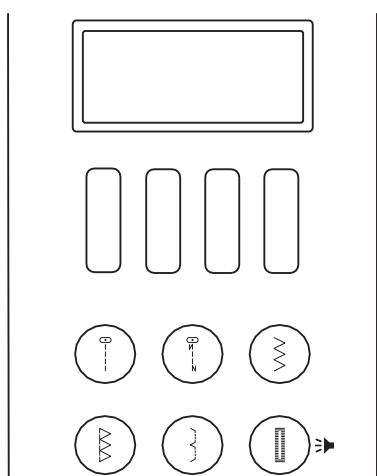
Данная функция активна только для строчек в диапазоне от 00 до 05. Положение иглы с необходимым смещением вправо или влево настраивается с помощью кнопок регулировки ширины строчки. Значение ширины, равное "3,5" является центральным положением для иглы. Для смещения иглы вправо, нажмите кнопку регулировки ширины "+", для её смещения влево нажмите "-".



⑧ Кнопка регулировки длины строчки

После того, как вы выбрали нужную строчку, на экране отображается значение длины, заданное по умолчанию (производителем). При отображении значения, установленного по умолчанию, соответствующая иконка мигает 3 раза. Используйте кнопки "-" (короче) и "+" (длиннее) для установки желаемой длины строчки.

Строчки разного типа имеют различные ограничения по длине.



⑨ Кнопки прямого доступа к выбору строчек.

Для удобства пользователя доступ к наиболее часто используемым строчкам вынесен на панель машины. Для быстрого выбора строчки, просто нажмите на кнопку с её изображением.

Выбор других строчек осуществляется через меню машины.

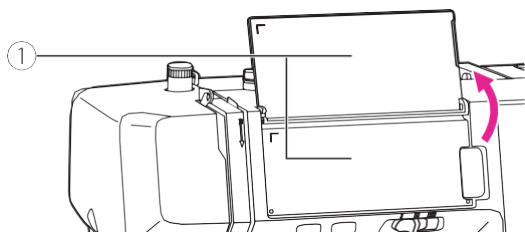


⑩ Кнопка управления звуковыми сигналами

Выключение звуковых сигналов: нажмите данную кнопку и удерживайте в течение двух секунд, короткий гудок укажет на то, что звуковые сигналы отключены.

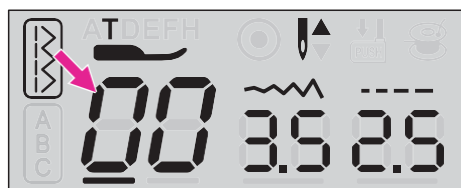
Для отключения беззвучного режима нажмите и удерживайте кнопку в течение 2х секунд, два коротких гудка укажут на то, что звуковые сигналы включены.

Выбор строчки



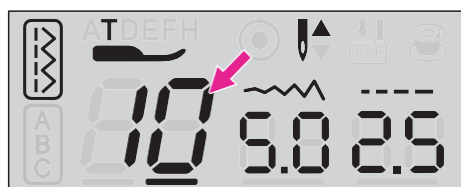
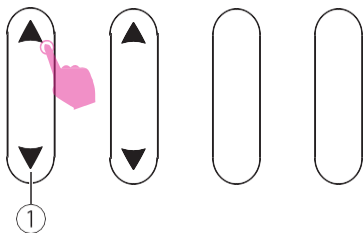
Найдите изображение нужной строчки на панели с изображением карты строчек и запомните её порядковый номер.

① Карта строчек



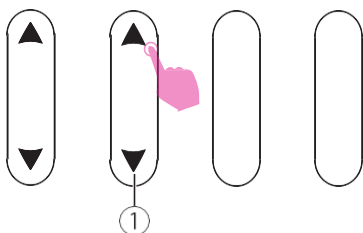
Установите номер строчки с помощью кнопок выбора строчек. Для изменения левой цифры нажимайте левую кнопку вверх или вниз от 0 до 9.

① Кнопка выбора строчек



Для изменения правой цифры нажимайте правую кнопку вверх или вниз от 0 до 9.

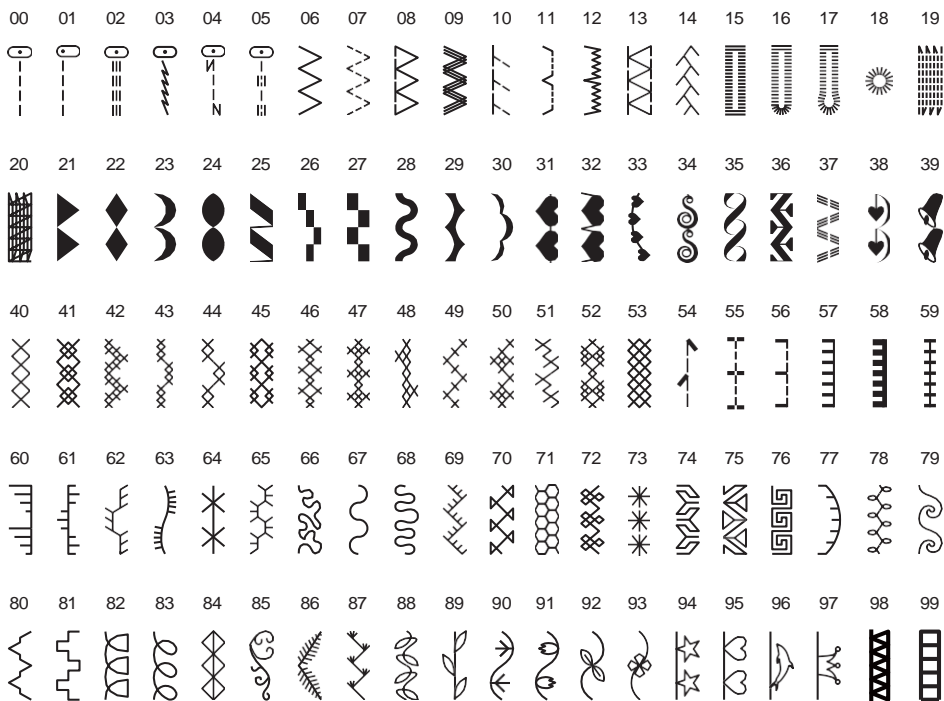
① Кнопка выбора строчек



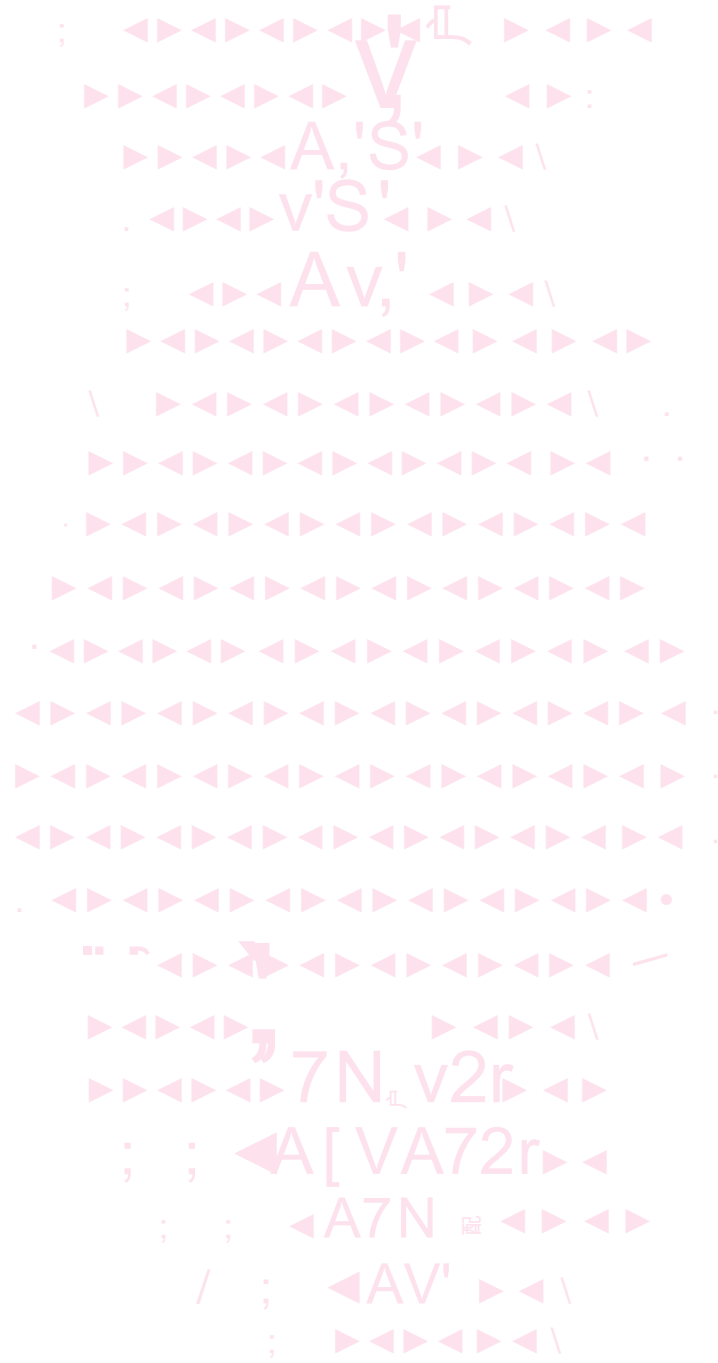
Карта строчек



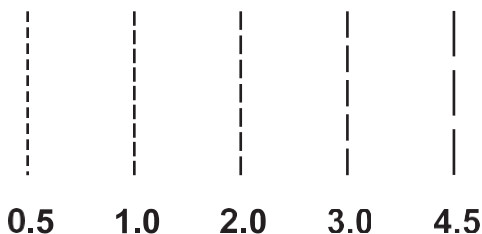
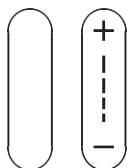
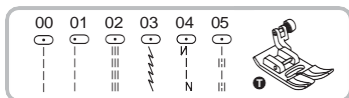
Карта строчек



Основные швейные операции



Прямая строчка

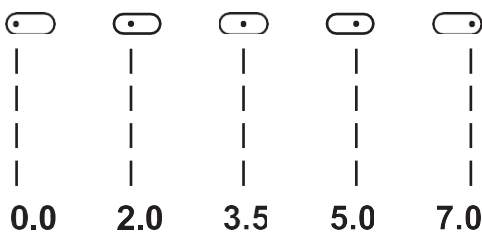
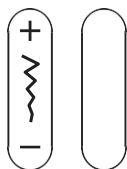
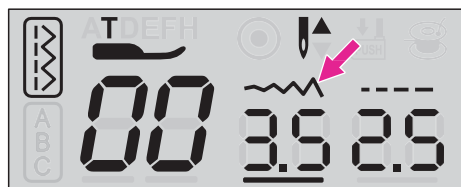


Установите универсальную прижимную лапку

Задайте номер нужной строчки и установите желаемую длину стежка нажатием кнопки регулировки длины стежка.

нажатие на "+" удлинит стежок
нажатие на "-" укорачивает его.

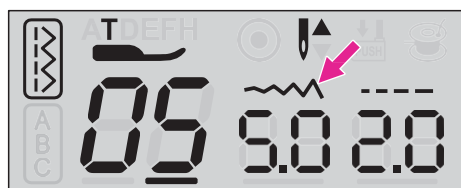
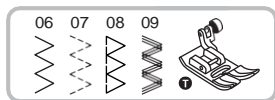
Как правило, чем плотнее ткань и толще нитка и игла, тем больше длина стежка прямой строчки.



Регулировка положения иглы (вправо-влево) для прямых строчек

Данная функция активна только для строчек в диапазоне от 00 до 05. Положение иглы с необходимым смещением вправо или влево настраивается с помощью кнопок регулировки ширины строчки. Значение ширины, равное "3,5" является центральным положением для иглы. Для смещения иглы вправо, нажмите кнопку регулировки ширины "+", для её смещения влево нажмите "-".

Строчка зигзаг

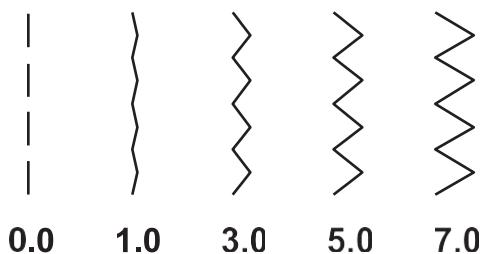
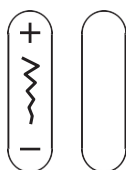


Установите универсальную прижимную лапку

Задайте номер нужной строчки и установите желаемую ширину строчки нажатием кнопки регулировки ширины. Доступный диапазон регулировки ширины строчки: от 0 до 7.

"+" строчка шире

"-" строчка уже



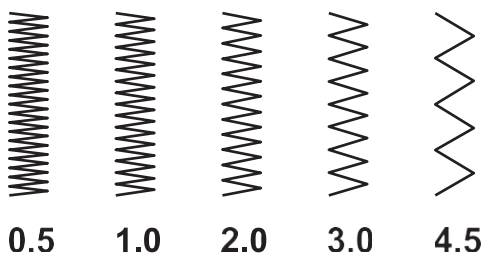
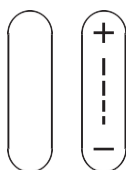
Задайте желаемую длину стежка нажатием кнопки регулировки длины стежка

"+" длиннее

"-" короче

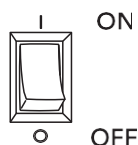
Аккуратный зигзаг обычно получается при значении длины 2.5 или меньше.

Более плотный застил зигзага называется сатиновой строчкой.



Начало шитья

Прежде чем приступить к работе на машине подберите подходящие друг другу материалы (ткань, иглу, нитки), руководствуясь инструкциями на странице 17.



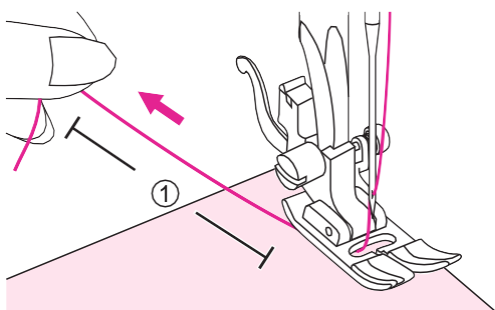
1. Включите машину через кнопку (положение "I").



2. Поднимите иглу в крайнее верхнее положение нажатием кнопки управления положением иглы.

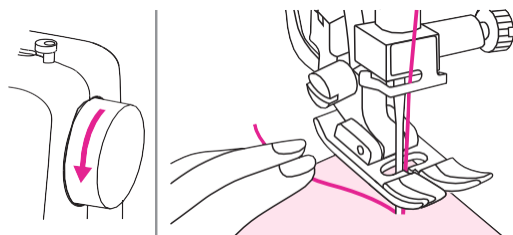


3. Поднимите прижимную лапку, выберите необходимую строчку и задайте параметры сточки.

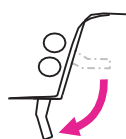


4. Расположите ткань под лапкой, обе нити отведите под лапкой назад на расстояние 10 см.

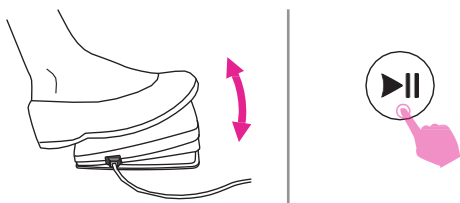
① 10см



5. Опустите иглу в ткань, повернув маховое колесо на себя.



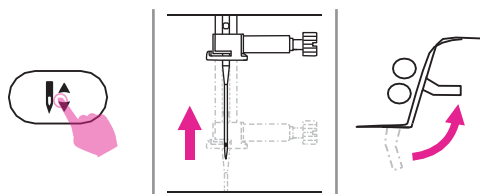
6. Опустите прижимную лапку



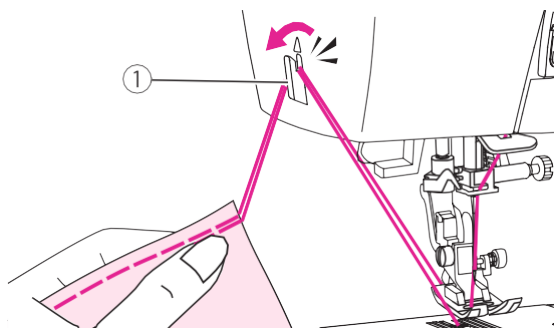
7. Для того, чтобы начать шить, нажмите на педаль или нажмите на кнопку старт/стоп. Для остановки отпустите педаль или еще раз нажмите кнопку. Старт/стоп.

Примечание

В начале или конце шва выполните несколько стежков в обратном направлении для закрепления шва. Для этого нажмите кнопку реверса.



8. Поднимите иглу, нажав кнопку управления положением иглы, поднимите прижимную лапку и извлеките ткань из под лапки.



9. Отрежьте обе нити с помощью ножа, встроенного в левую боковую панель машины.

① Встроенный боковой нож

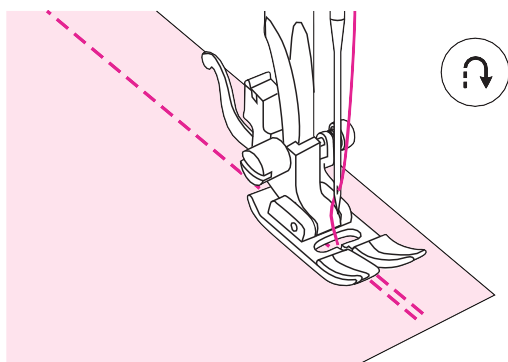
Рекомендации по шитью

Ниже описаны различные способы, которые помогут вам достичь наилучшего результата в реализации вашего швейного проекта.

Результат работы во многом зависит от используемого материала, количества слоев материала и типа строчки.

Прежде чем приступить к работе над проектом, выполните тестовое шитьё на лоскутке того же материала, что будете использовать для вашего изделия. При выполнении тестового шитья используйте ту же нить и попробуйте разные значения длины стежка, ширины строчки и натяжения нити.

Для выполнения теста всегда создавайте условия шитья, идентичные вашему швейному проекту.

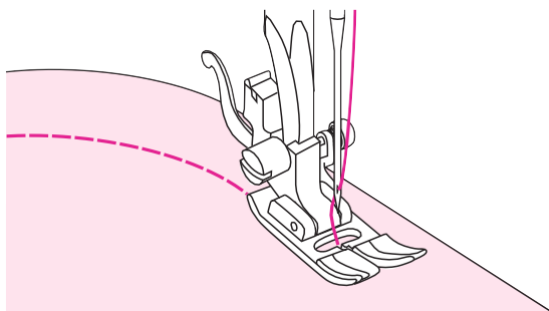


Реверсивная строчка

Реверсивная строчка или шитье в обратном направлении используется для закрепления шва в начале и в конце шитья.

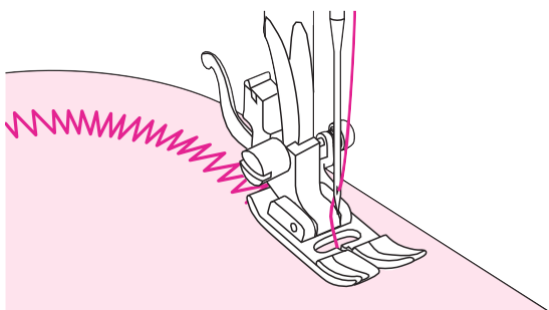
Нажмите и удерживайте рычаг реверса, выполните 4-5 обратных стежков для закрепления шва.

Машина продолжит прямо после того, как вы отпустите рычаг реверса.

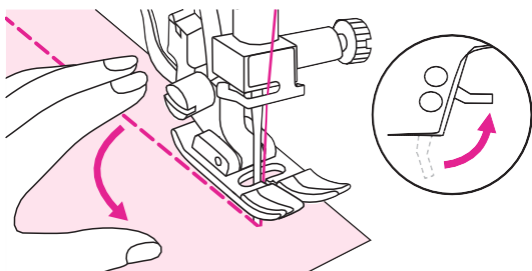


Шитьё изогнутых линий

Слегка меняйте направление шитья, следуя изгибу. Шейте на медленной скорости.

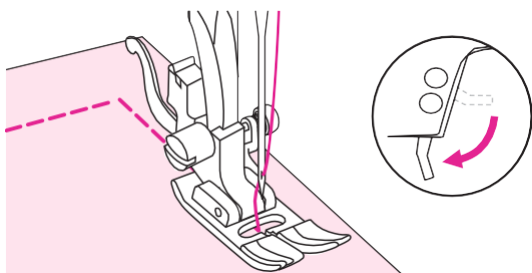


Если вы используете строчку зигзаг для шитья по дуге, установите меньшее значение ширины стежка, и шов будет выглядеть более аккуратным.

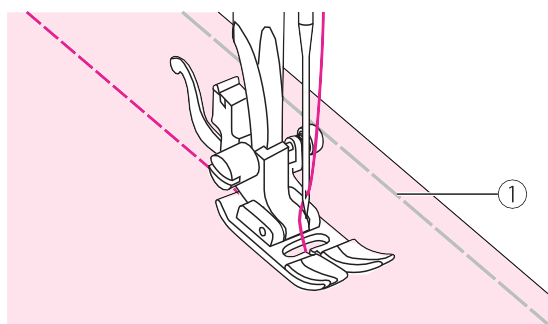


Шитье углов

Дойдя до угла, остановите машину. Опустите иглу в ткань. Поднимите прижимную лапку. Поверните ткань на 90°, используя иглу в качестве поворотной оси.



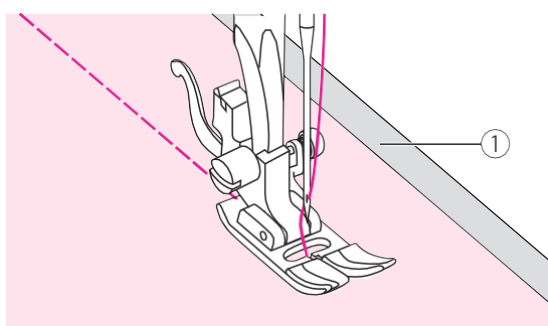
Опустите лапку и продолжайте шить.



Шитьё эластичных тканей

Сметайте полотна ткани вместе и сшейте, стараясь не растягивать материал.

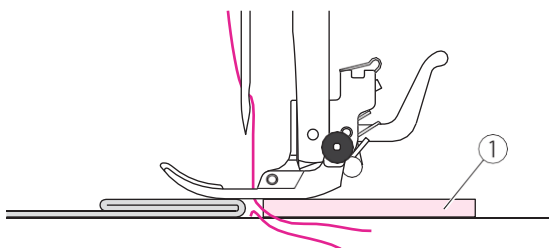
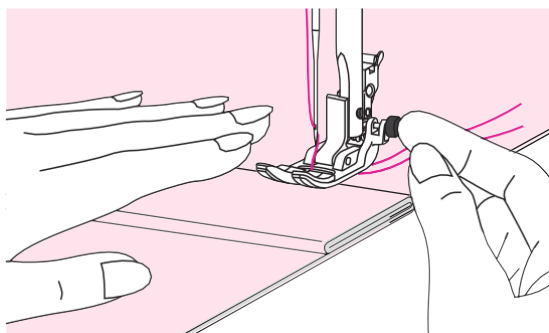
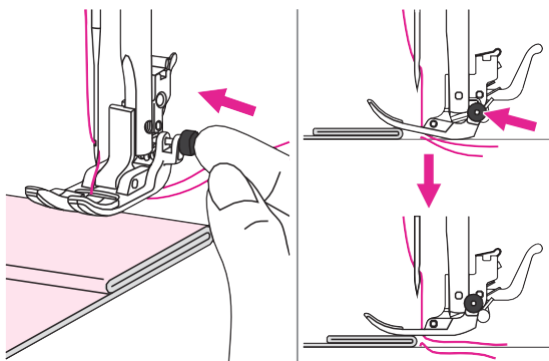
① Сметка



Шитьё тонких тканей

При шитье тонких тканей возможно смещение шва и неправильная подача материала. Если такая проблема возникла, поместите лист тонкой бумаги или другой стабилизирующий материал под ткань и сшейте его вместе с тканью. После окончания шитья просто оторвите лишнюю бумагу.

① Стабилизирующий материал или бумага



Шитье тяжелых тканей

Черная кнопка, расположенная справа на универсальной прижимной лапке, блокирует лапку в горизонтальном положении. На нее следует нажать прежде, чем опускать лапку.

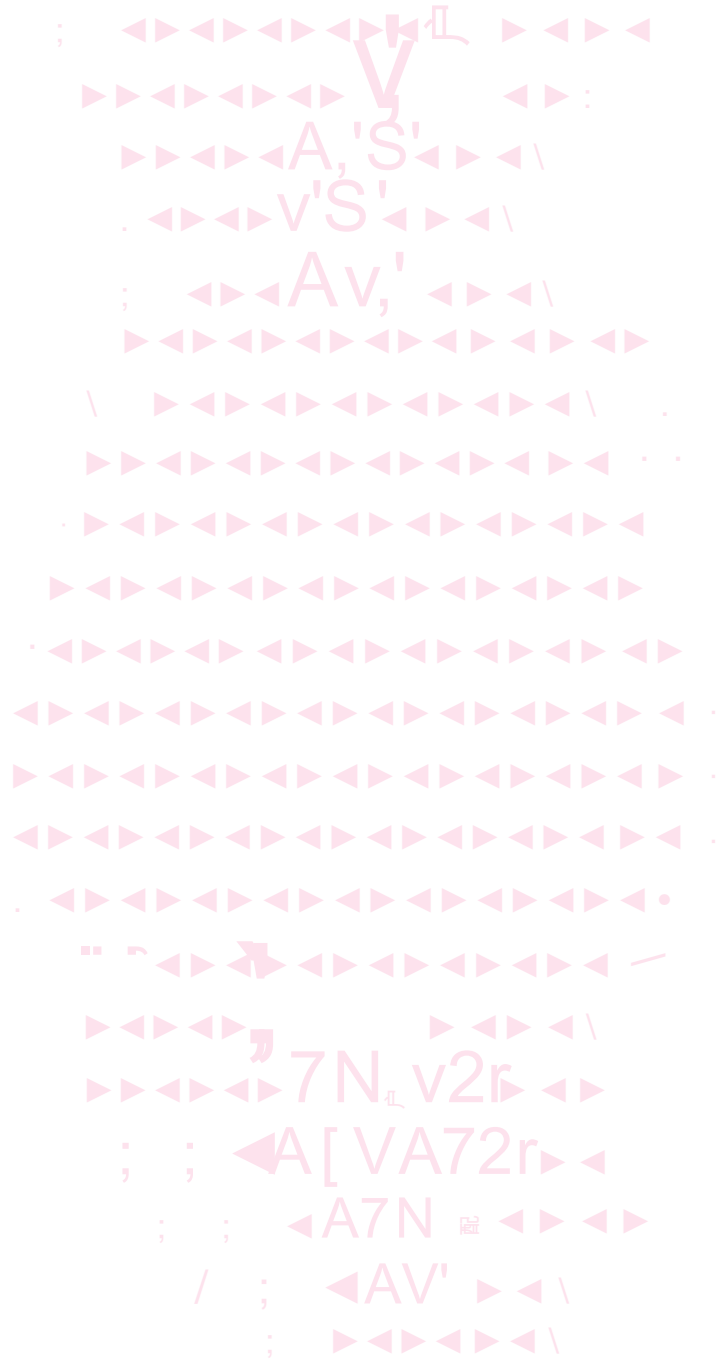
Эта опция обеспечит равномерное продвижение ткани в начале шва и при шитье с переходом на неровную поверхность с разными слоями ткани. Например, при подшивании джинс.

Для того, чтобы прошить место перехода от тонкого слоя к более толстому, используйте функцию блокировки лапки. Для этого опустите иглу в ткань, поднимите прижимную лапку и зафиксируйте ее руками в горизонтальном положении, затем нажмите указанную черную кнопку (на лапке справа), чтобы заблокировать лапку. Прошейте неровную поверхность. Кнопка отщёлкнется автоматически и лапка разблокируется после того, как вы выполните несколько стежков.

Альтернатива функции блокировки лапки - использование компенсационной пластины (или подложки из картона или пластины той же толщины, что складка), которую подкладывают под лапку сзади. Кроме этого можно поддерживать переднюю часть прижимной лапки пальцем в момент продвижения ткани в направлении складки.

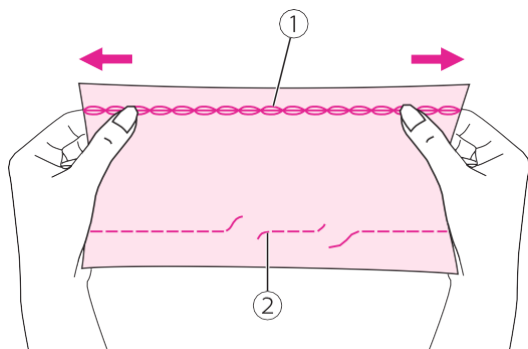
① Компенсационная пластина / импровизированная подложка (картон или ткань)

Базовые швейные операции



Эластичная строчка

Эластичные строчки используются в работе с трикотажем и прочими эластичными тканями, они обеспечивают растяжение шва без разрыва нити.

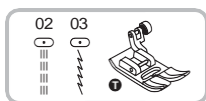


Подходит для гладких тканей, для тканей со сложным переплетением волокон, а также трикотажа. Может использоваться для сшивания прочных тканей, таких как деним.

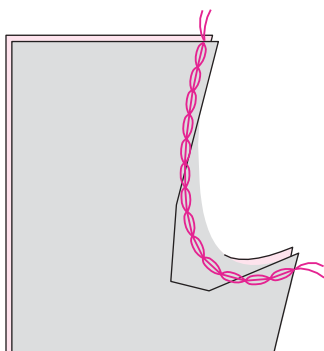
Трикотажная строчка может также использоваться в качестве декоративной, поверх основной строчки

① Эластичная строчка

② Прямая строчка

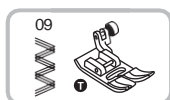


Для выполнения строчки используется универсальная лапка

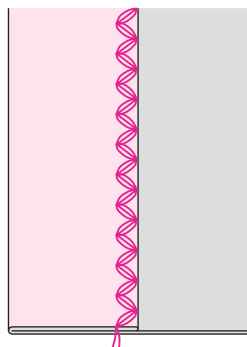


Прямая эластичная строчка

Прямая трикотажная строчка используется для придания тройной прочности швам на трикотаже и швам, подвергающимся наибольшему износу.



Для выполнения строчки используется универсальная лапка

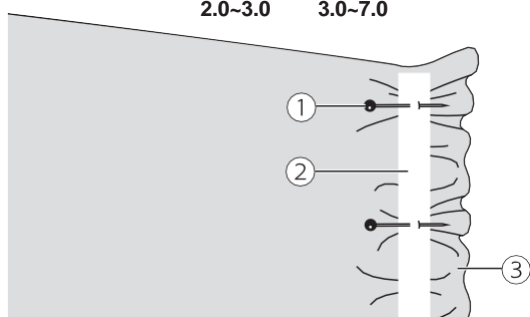


Эластичная строчка зигзаг

Тройная трикотажная строчка зигзаг подходит для плотных тканей, таких как деним, поплин и пр.

Пришивание резинки

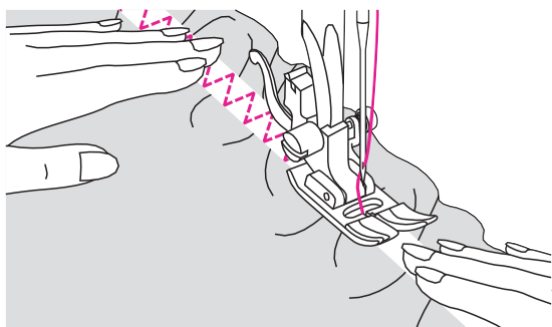
При пришивании резинки к манжетам или линии талии на одежде необходимо правильно определить длину резинки, которая при носке изделия будет находиться в натянутом состоянии.



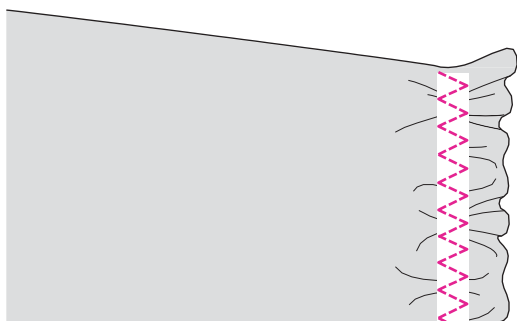
Для выполнения строчки используется универсальная лапка.

Равномерно разложите резинку на ткани и приколите ее булавками к изнаночной стороне.

- ① Булавка
- ② Резинка
- ③ Изнаночная сторона



Пришейте резинку, растягивая ее таким образом, чтобы длина резинки соответствовала длине ткани.левой рукой продвигайте ткань назад, слегка оттягивая ее, а правой слегка растягивайте по направлению к ближайшей булавке.

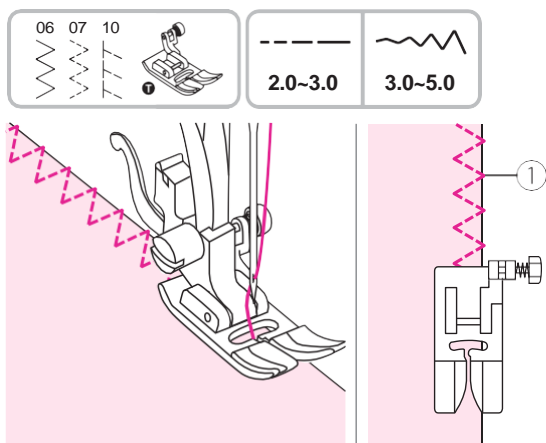


Примечание

При шитье следите за тем, чтобы игла не попала на булавку, иначе игла может согнуться или сломаться.

Оверлочная строчка

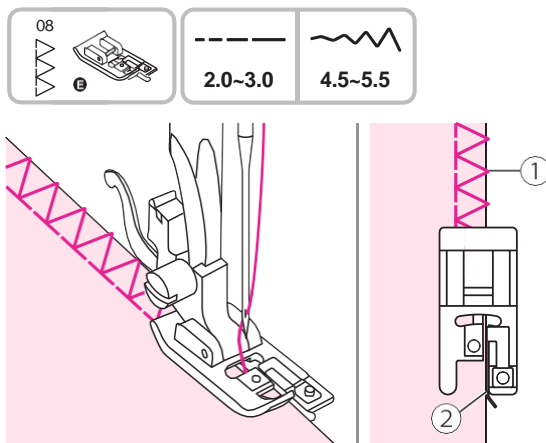
Оверлочная строчка используется для обметки краев ткани, чтобы предотвратить осыпание.



Выполнение строчки с использованием универсальной лапки.

Выполняйте строчку вдоль кромки ткани таким образом, чтобы точка входа иглы находилась справа от края ткани.

① Точка входа иглы



Выполнение строчки с использованием оверлочной лапки.

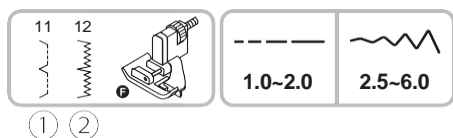
Выполняйте строчку вдоль кромки ткани таким образом, чтобы ткань продвигалась вдоль направляющей лапки.

① Точка входа иглы

② Направляющая лапки

Потайной шов

Потайной шов используется, в основном, для подшивания (подгибки) низа юбки, брюк. Такой шов остается невидимым на лицевой поверхности ткани.



Для выполнения строчки используется лапка для потайного шва.

① 11: Потайной шов для бельевых не тянущихся тканей

② 12: Потайной шов для эластичных тканей.

Примечание

Перед началом работы над проектом выполните тест на отрезе ткани, которая будет использоваться в работе.

Сложите ткань изнаночной стороной вверх, как показано на рисунке.

① Изнаночная сторона

② 5mm

③ Для тяжелых тканей

④ Оверлочная строчка

⑤ Для легких/ средних тканей

Поместите ткань под прижимную лапку.

Поверните маховое колесо на себя, пока игла не переместится в крайнее левое положение. Игла должна лишь слегка захватывать несколько ниток ткани вдоль края складки, если этого не происходит, отрегулируйте ширину строчки. Регулируйте положение направляющей на лапке с помощью винта так, чтобы направляющая лапки всегда располагалась вплотную к складке.

① Винт регулировки направляющей на лапке

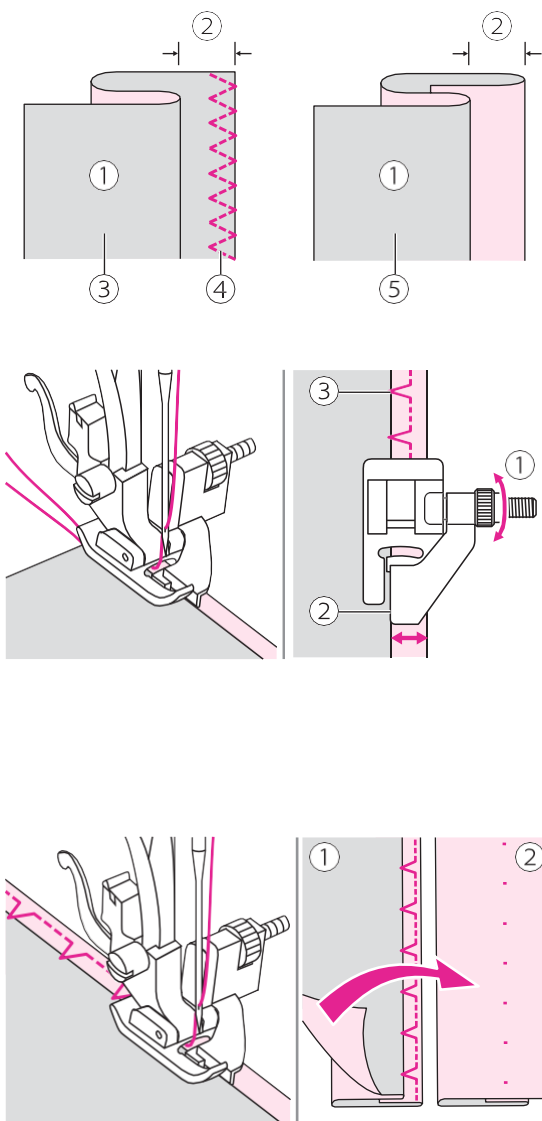
② Направляющая лапки

③ Точка входа иглы в ткань

Шейте медленно, осторожно направляя ткань вдоль кромки направляющей лапки. Проверните ткань.

① Изнаночная сторона ткани

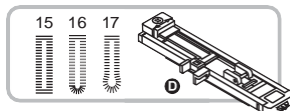
② Лицевая сторона ткани



Выметывание петель

Размер петель может быть выбран в соответствии с размером пуговиц. Для обметывания петель на тонких и эластичных тканях рекомендуется использовать стабилизирующий материал. Для достижения наилучшего результата немного ослабьте натяжение верхней нити.

Для выполнения операции используется лапка для выполнения автоматической петли

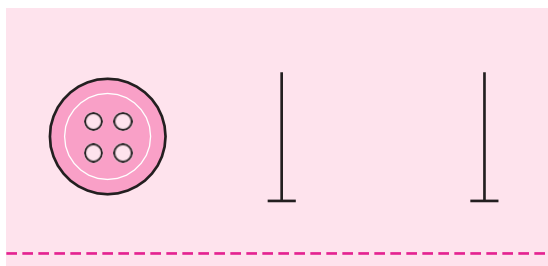


строчки 15/16: для тонких тканей и тканей средней плотности

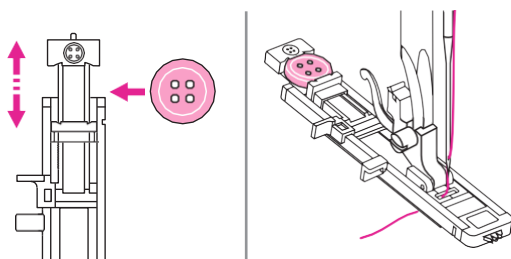
строчка 17: для костюмов и пальто

Примечание

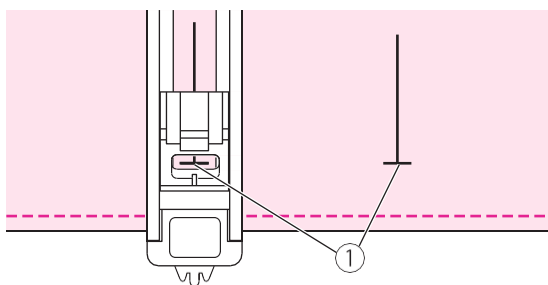
Выполните тестовую петлю на отрезе ткани, которая будет использоваться в работе.



Отметьте места расположения петель на ткани.
Максимальная длина петли – 3 см (диаметр + толщина пуговицы).
Для определения размера петли поместите пуговицу в держатель, расположенный на лапке для петель.



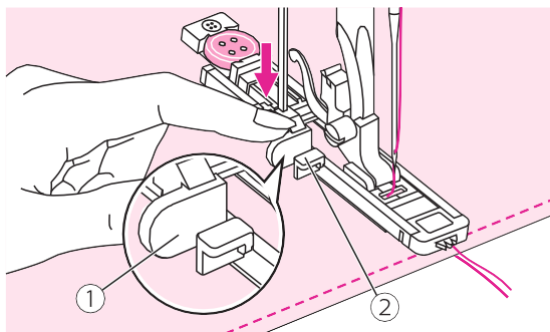
Отодвиньте пластину держателя назад и поместите в него пуговицу. Задвиньте пластину, чтобы она плотно прижала пуговицу.
Установите лапку для петель.
Пропустите нить через отверстие в прижимной лапке, затем поместите ее под лапку.



Поместите ткань под прижимную лапку таким образом, чтобы центральная линия петли совпадала с центром лапки.

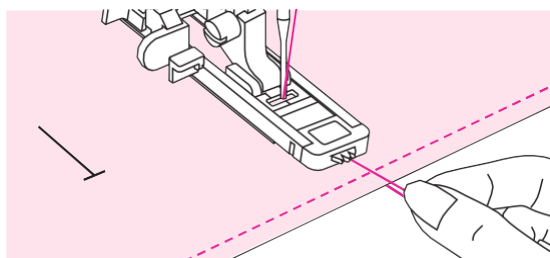
① Точка начала шитья

Выберите строчку для выметывания петель
Установите длину и ширину стежка в соответствии с необходимой шириной и плотностью петли.



Опустите ограничитель для выметывания петли до упора и расположите его за выступом, расположенным на рамке лапки.

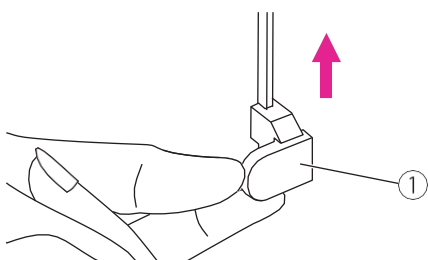
- ① Ограничитель для выметывания петли
- ② Выступ на рамке лапки



Начните шить, слегка придерживая кончик верхней нити. Совмещайте линию шва и линию нити.

Примечание

- Слегка продвигайте ткань рукой.
- По окончании выполнения петли машина выполнит закрепку, прежде чем остановиться.

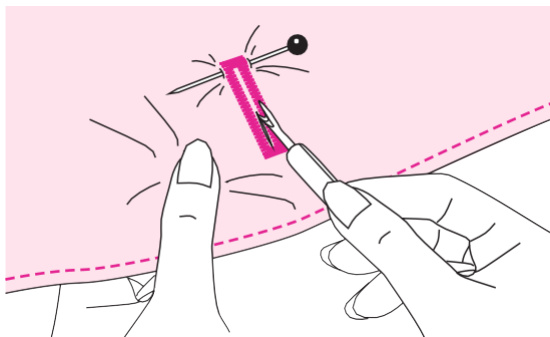


Поднимите прижимную лапку и обрежьте нити.

Для повторного выметывания той же петли поднимите лапку (она вернется в исходное положение).

После окончания выполнения петель поднимите ограничитель для выметывания петли вверх до упора.

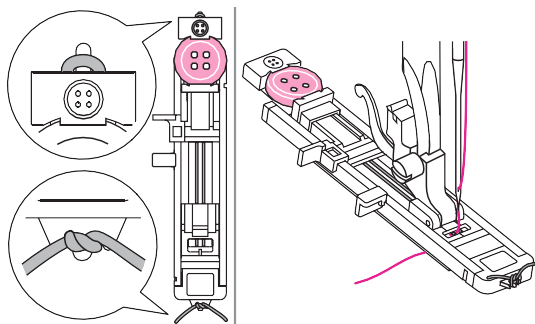
- ① Ограничитель для выметывания петли



С осторожностью, чтобы не повредить швы, прорежьте петлю по центру с помощью вспарывателя. Подстрахуйте края петли с помощью булавки, как показано на рисунке.

Примечание

- Во время разрезания петли с помощью вспарывателя держите руки вне зоны разреза во избежание травмы.



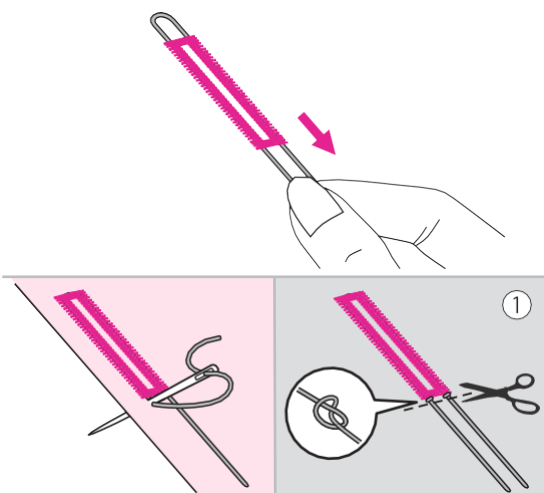
Пуговичные петли на эластичных тканях

При обметывании петель на эластичных тканях используйте каркасную нить.

Установите лапку для петель. Протяните оба конца каркасной нити под поверхность лапки вперед, поместите нить в прорези на передней части лапки и свяжите (временно). Установите ширину строчки, соответствующую диаметру каркасной нити.

Опустите прижимную лапку и начните шить.

После окончания обметывания петли осторожно подтяните концы каркасной нити, чтобы придать петле упругость. Скрестите концы каркасной нити перед иглой, проденьте их в большую ручную иглу и вытяните на изнаночную сторону ткани. Сделайте узелки-закрепки и обрежьте лишнюю нить.

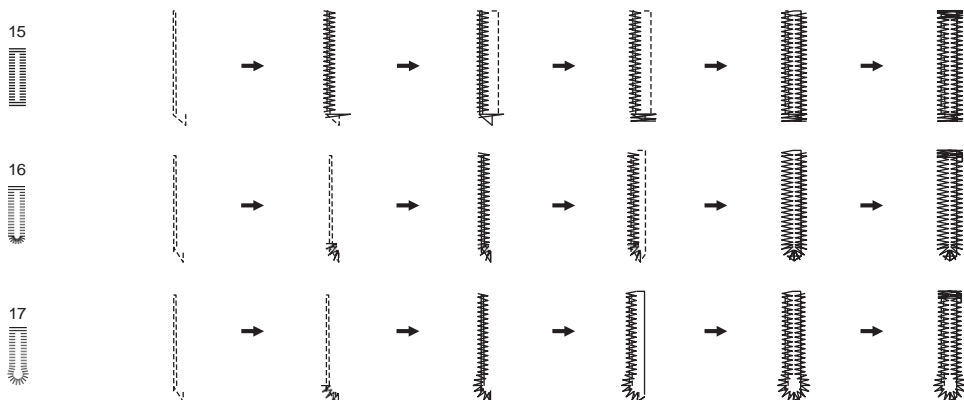


① Изнаночная сторона ткани

Примечание

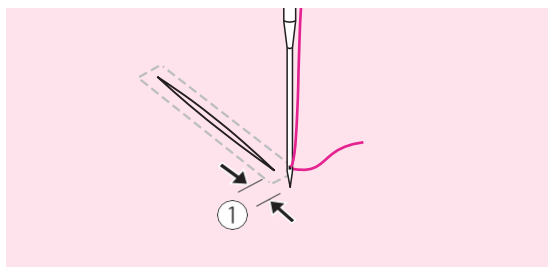
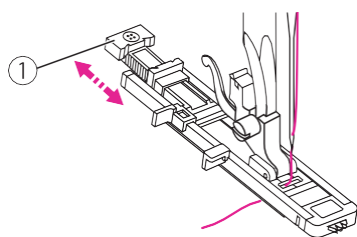
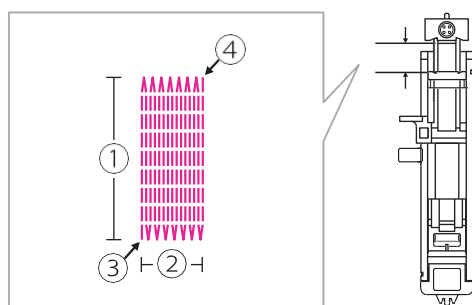
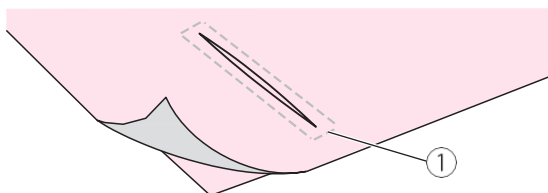
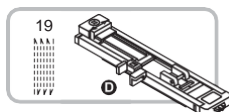
При выполнении операции рекомендуется использовать стабилизирующий материал.

* В автоматическом режиме петля вымётывается спереди назад в последовательности, указанной на рисунке ниже.



Штопка

Небольшое повреждение на одежде может быть устранено с помощью штопки. Для штопки следует выбрать тонкую нить под цвет ткани.



Операция выполняется с использованием лапки для выполнения автоматической петли

Сметайте вместе нижнюю и верхнюю части.

① Сметка

Размер одного цикла штопки может быть разным, его длина ограничена 2,6см, а ширина - 7ю мм.

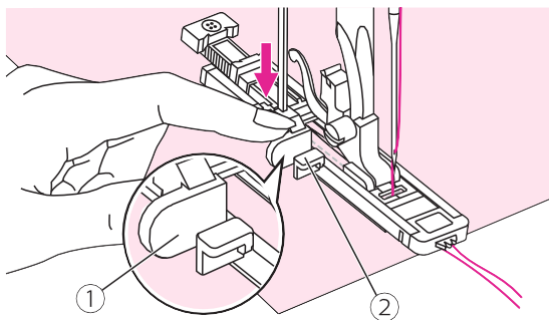
- ① Длина штопки
- ② Ширина штопки
- ③ Точка начала цикла штопки
- ④ Точка завершения цикла штопки

Вытяните держатель пуговицы на рамке лапки назад на нужную длину штопки. Задайте параметры длины стежка и плотности застила (ширина строчки). Установите лапку для выметывания петли. Пропустите верхнюю нить через отверстие в лапке и отведите её в сторону под лапкой.

① Держатель пуговицы на рамке лапки

Расположите ткань под лапкой таким образом, чтобы начальная точка входа иглы располагалась на 2мм перед площадью штопки. Опустите лапку.

① 2мм



Опустите ограничитель для выметывания петли до упора и расположите его за выступом, расположенным на рамке лапки.

Начните шить, слегка удерживая кончик верхней нити пальцами.

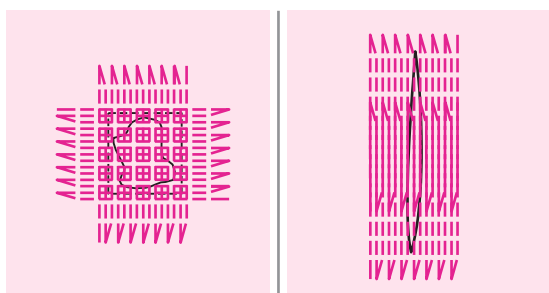
- ① Ограничитель для выметывания петли
- ② Выступ на рамке лапки



Штопка выполняется по направлению спереди назад, как показано на рисунке.

Примечание

Если ткань слишком плотная и плохо продвигается, следует увеличить длину стежка.



Если повреждение большое, можно выполнить несколько циклов штопки или выполнить поперечную штопку (повернув ткань на 90 градусов).

Глазковая петля

Основное назначение глазковых петель - выполнение глазков на ремнях.



①



②



③



Глазковая петля выполняется с помощью лапки для сатиновых строчек.

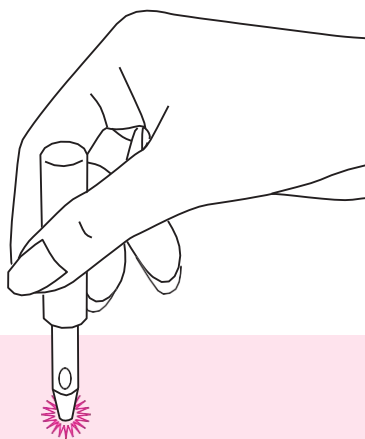
Задайте желаемый размер петли, используя кнопку регулировки ширины строчки.

- ① маленькая: 5.0мм
- ② средняя: 6.0мм
- ③ широкая: 7.0мм

Для начала шитья опустите иглу в ткань, а затем опустите прижимную лапку. В конце выполнения глазка машина выполнит несколько закрепочных стежков и автоматически остановится.

Сделайте отверстие в центре петли, используя пробойник* для глазковой петли.

* не входит в комплект поставки

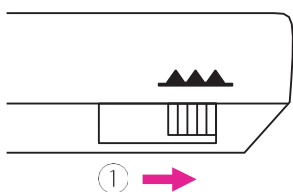
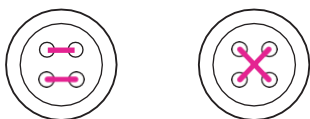
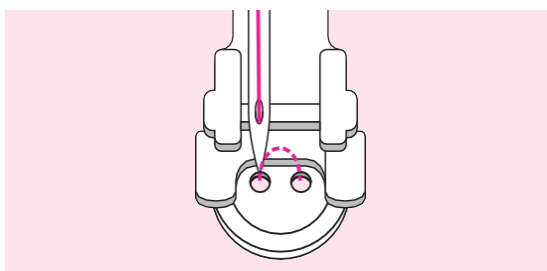
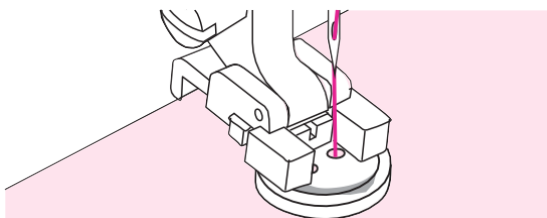
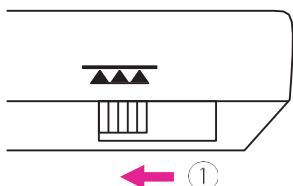
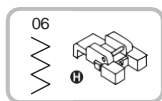


Примечание

- Прежде чем приступить к пробивке глазка подложите защитный слой (толстый лист бумаги, например) под ткань в месте пробивки.
- При использовании тонких ниток петля может быть редкой, чтобы это исправить, можно прошить второй глазок поверх первого.

Пришивание пуговиц

Машина может быть использована для пришивания пуговиц с 2-мя или 4-мя отверстиями.



Пришивание пуговиц выполняется с помощью лапки для пришивания пуговиц.

Отключите нижний транспортер ткани (зубчатую рейку), стр. 19.

① зубчатая рейка опущена

Разместите ткань под лапкой, положите пуговицу на намеченное место и опустите лапку.

Установите прямую строчку и прошейте несколько закрепочных стежков.

Установите строчку №06 и отрегулируйте ширину стежка равную расстоянию между отверстиями на пуговице.

Осторожно вращая маховое колесо на себя, проверьте входит ли игла в правое и левое отверстия пуговицы.

Выполните около 10 стежков, затем установите прямую строчку и прошейте несколько закрепочных стежков.

Для того, чтобы пришить пуговицу с 4мя отверстиями, пришейте в начале 2 ближних к вам отверстия, затем переместите ткань вперед и прошейте 2 другие.

По окончании данной операции обязательно активируйте нижний транспортер ткани.

① зубчатая рейка поднята

Вшивание молнии

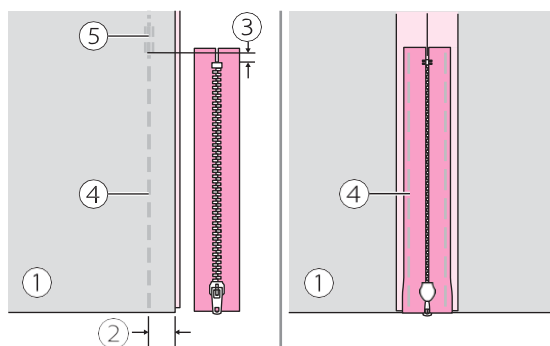
Лапка для пришивания молнии, поставляемая в комплекте с машиной, подходит для пришивания молнии с обеих сторон. Край лапки направляет молнию, обеспечивая ее прямое расположение.



Для данной операции используется лапка для пришивания молнии.

■ Внимание

- Лапка для пришивания молнии используется только для выполнения прямой строчки, при шитье других строчек игла упрется в лапку и сломается.
- Следите, чтобы во время шитья игла не касалась молнии, иначе игла сломается или погнется.

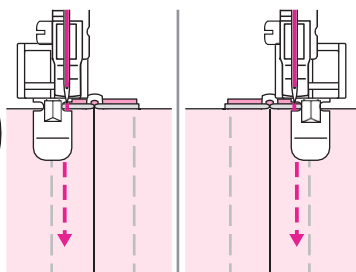
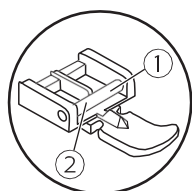


Вшивание центральной молнии

Сложите полотна ткани лицевой стороной внутрь. Выполните строчку в 2 см от края ткани, не доходя 5мм до нижней точки раскрытия молнии. Сделайте несколько обратных стежков для закрепления. Увеличьте длину стежка до максимума, установите натяжение нити на значение ниже 2 и выполните смётку оставшейся части ткани.

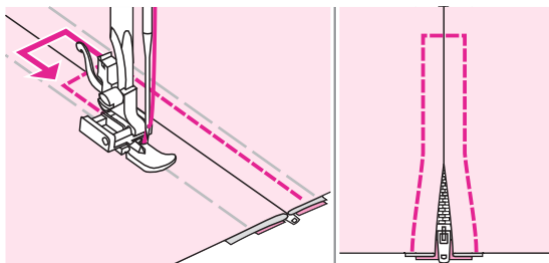
Раскройте полотна ткани и прогладьте припуск на шов. Поместите поверх него молнию лицевой стороной вниз таким образом, чтобы ее зубцы были расположены поверх шва. Приметайте ленту молнии к ткани.

- ① Изнаночная сторона
- ② 2см
- ③ 5см
- ④ Смётка
- ⑤ Реверсивная строчка

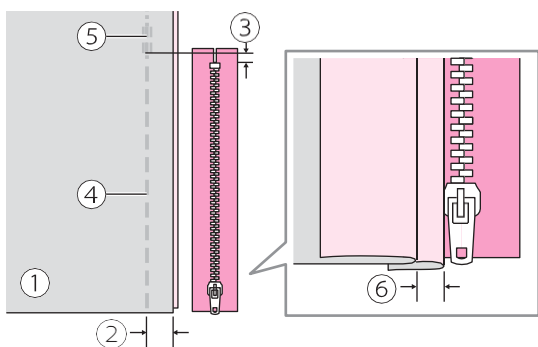


Установите лапку для вшивания молнии следующим образом:

- ① закрепите лапку правой стороной к держателю лапки для прошивания левой стороны молнии
- ② закрепите лапку левой стороной к держателю лапки для прошивания правой стороны молнии.



Пришейте молнию. Удалите смётку и прогладьте.



Вшивание боковой молнии

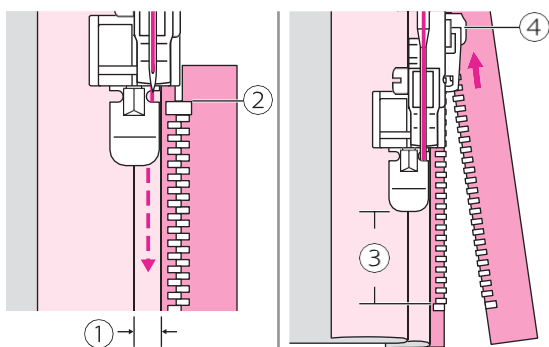
Сложите полотна ткани лицевой стороной внутрь. Выполните строчку в 2 см от края ткани, не доходя 5 мм до нижней точки раскрытия молнии. Сделайте несколько стежков назад для закрепления.

Увеличьте длину стежка до максимума, установите натяжение нити в позицию ниже 2 и выполните наметку оставшейся части ткани.

Отогните верхний припуск на шов.

Подверните нижний припуск на шов таким образом, чтобы образовалась складка 3 мм.

- ① Изнаночная сторона
- ② 2 см
- ③ 5 мм
- ④ Смётка
- ⑤ Реверсивная строчка
- ⑥ 3 мм

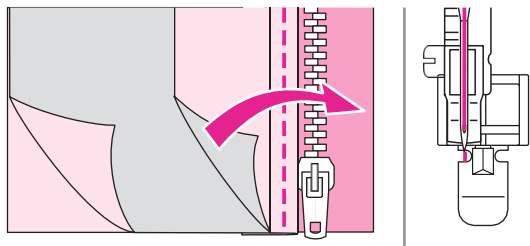


Установите лапку для молнии правой стороной для пришивания левого края молнии.

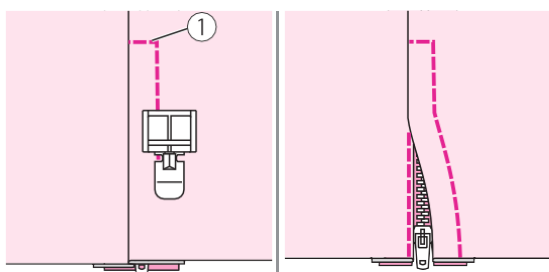
Пристрочите молнию к ткани с припуском 3 мм от конца к началу.

Остановите машину, не доходя примерно 5 см до верха молнии. Опустите иглу в ткань, поднимите рычаг прижимной лапки, расстегните молнию и продолжите шить.

- ① 3 мм
- ② Конец молнии
- ③ 5 см
- ④ Молния



Переверните ткань. Установите лапку левой стороной для пришивания правого края молнии.



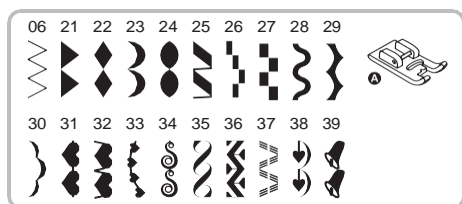
Пристрочите нижний и правый край молнии.

① Нижний край

Остановите машину не доходя примерно 5 см до верха молнии. Удалите наметку и расстегните молнию. Завершите строчку.

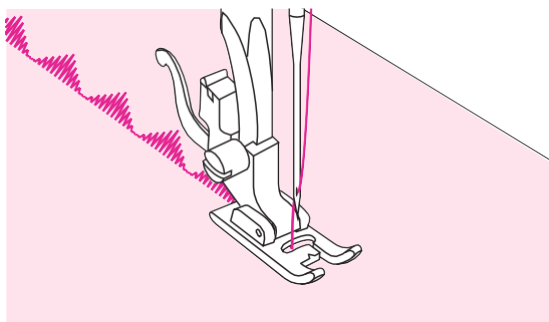
Сатиновые строчки

Для выполнения сатиновых строчек и прочих декоративных строчек используется лапка для сатиновой строчки.



Примечание

Для выполнения подобных строчек на тонких тканях рекомендуется использовать стабилизатор с изнаночной стороны ткани.

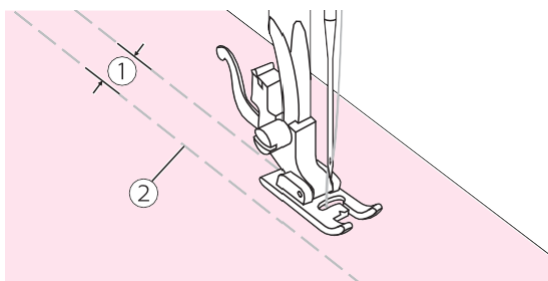
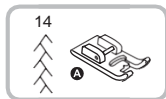


Лапка для сатиновых строчек имеет желобок на подошве, что позволяет плотной строчке свободно проходить под ней и не припятствовать подаче ткани.

Для того, чтобы добиться оптимального качества и хорошего внешнего вида сатиновой строчки, нужно экспериментировать с настройками длины и ширины. Пробуйте на отрезках такой же ткани, прежде чем приступить к работе над проектом.

Фигурные буфы

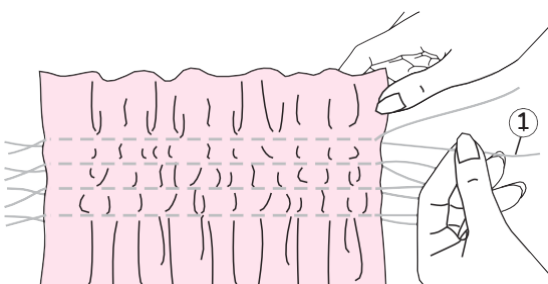
Декоративные строчки или вышивка поверх сборок называется буфами. Буфы используют для украшения женских блуз и манжет. Буфы придают ткани дополнительный объем и эластичность.



Буфы выполняются с использованием лапки для сатиновых строчек.

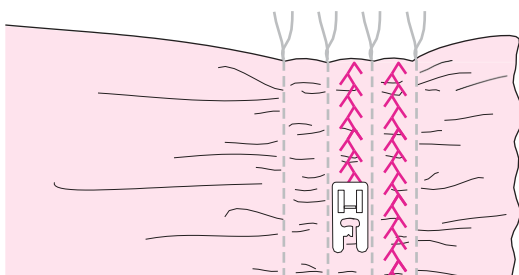
Установите длину стежка на максимальное значение, а натяжение нити на значение «2» или ниже. Наметайте несколько параллельных строчек на расстоянии 1 см друг от друга.

- ① 1 см
- ② Смётка

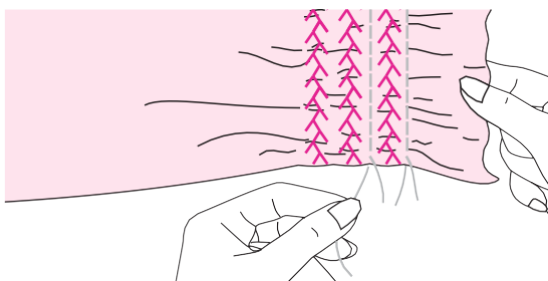


Свяжите нити с одного края изделия. Подтяните нижние нити и равномерно распределите сборки. Закрепите нити.

- ① Нижняя нить

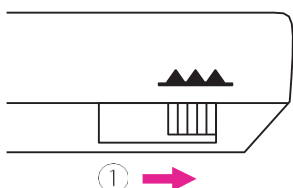
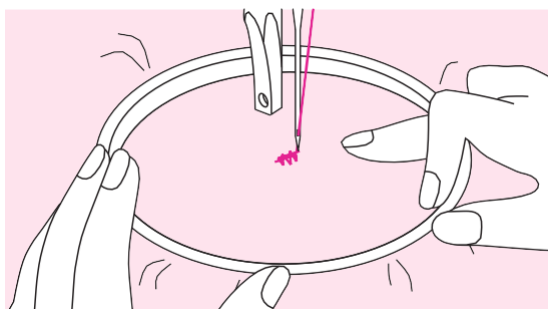
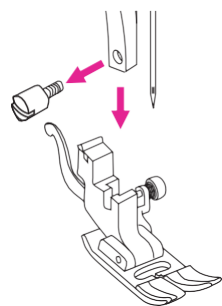
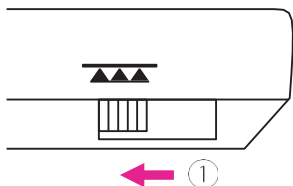


При необходимости ослабьте натяжение и проложите декоративную строчку между двумя прямыми строчками.



Вытяните наметочные нити, образуя прямую строчку.

Свободно-ходовая штопка, вышивка и монограммы



Подготовка к вышивке.

*Пяльца для вышивки не входят в комплект поставки.

Отключите нижний транспортер ткани, переведя слайдер управления зубчатой рейкой влево.

① зубчатая рейка опущена

Снимите прижимную лапку и держатель лапки.
Нанесите желаемый рисунок или буквы на поверхность ткани.
Заправьте ткань в пяльцы и равномерно растяните.
Поместите ткань под иглу. Убедитесь в том, что прижимной стержень находится в крайнем нижнем положении.
Поверните маховое колесо на себя, чтобы поднять нижнюю нить сквозь ткань.
Сделайте несколько закрепочных стежков в точке начала вышивки.
Держите пяльцы большим и указательным пальцем обеих рук, прижимая ткань средним и безымянным пальцем.
Мизинцем правой руки поддерживайте пяльцы снаружи.

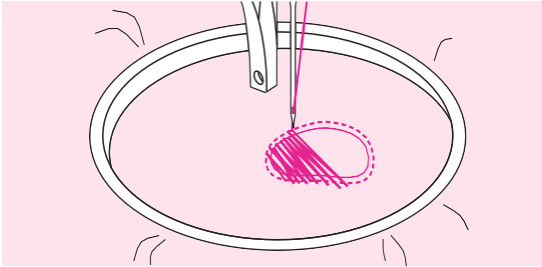
■ Внимание

Держите пальцы вдали от движущихся частей, особенно от иглы.

Примечание

По окончании работы не забудьте активировать нижний транспортер ткани, сдвинув слайдер вправо.

① Зубчатая рейка поднята

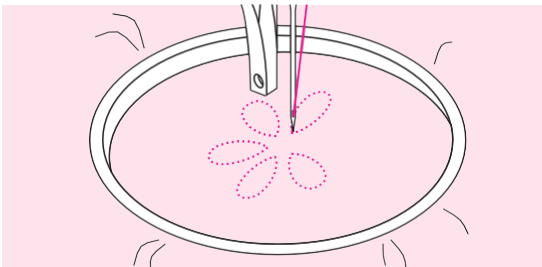


Штопка

Для закрепления площади штопки в начале простегайте вокруг поврежденного участка. Затем, работая слева направо, прокладывайте строчки поверх поврежденного места равномерными непрерывными стежками. Поверните изделие на 90° и продолжайте строчку поверх сделанных ранее швов. Перемещайте изделие медленно, стараясь разделить стежки и не допуская пропусков.

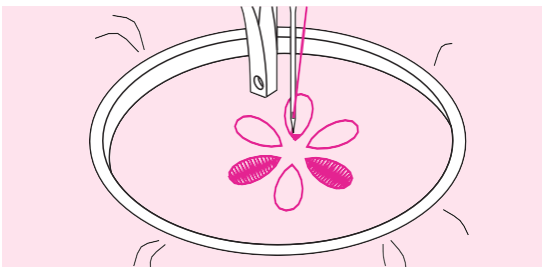
Примечание

Штопка в технике свободного перемещения подразумевает, что механизм подачи ткани не работает. Вы должны передвигать ткань вручную, координируя скорость ее перемещения со скоростью шитья.

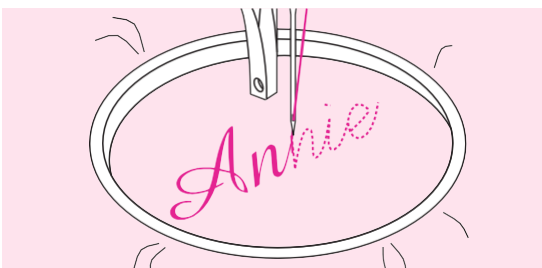


Вышивка

Вначале выполните вышивку по контуру рисунка, перемещая пальцы. Во время вышивки старайтесь соблюдать равномерную скорость.



Выполните вышивку внутренней части рисунка, двигаясь от контура внутрь. Делайте стежки как можно ближе друг к другу. Чем выше скорость передвижения пальцев, тем длиннее стежок, чем ниже скорость, - тем короче. По окончании вышивки выполните закрепляющие стежки.

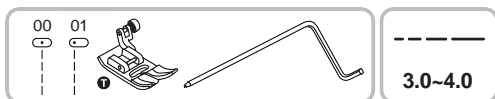


Вышивка надписей

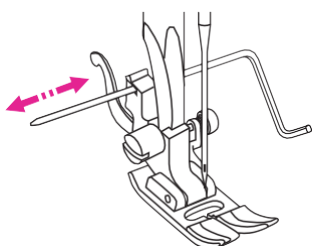
Шейте, соблюдая постоянную скорость. Медленно передвигайте пальцы вдоль начертания букв. По окончании вышивки каждой буквы выполните закрепляющие стежки.

Квилтинг

Техника выстигивания между двух слоев ткани называется квилтингом. Верхний слой обычно сшивается из лоскутов разной геометрической формы и размера.

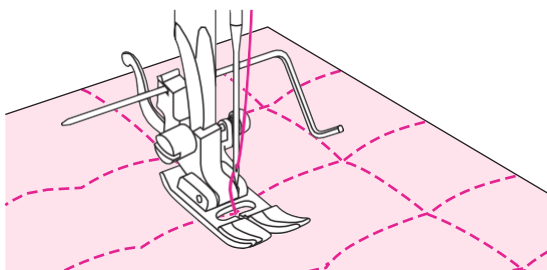


Операция выполняется с использованием универсальной лапки с направляющей для квилтинга.



Использование направляющей для квилтинга

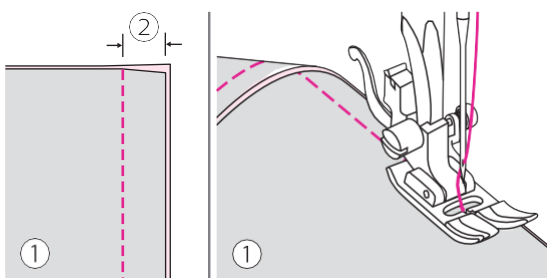
Вставьте направляющую в держатель прижимной лапки, отрегулируйте желаемый вылет.



Прострочите первый ряд, передвиньте ткань и прострочите следующие ряды, следите за тем, чтобы нижний конец направляющей перемещался вдоль соседнего ряда.



Операция выполняется с использованием универсальной лапки.

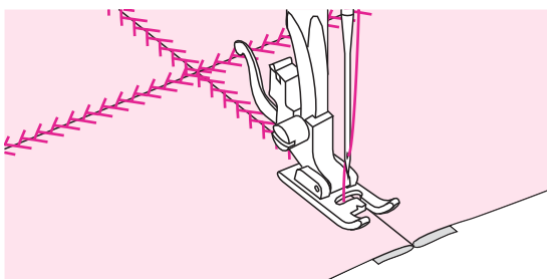
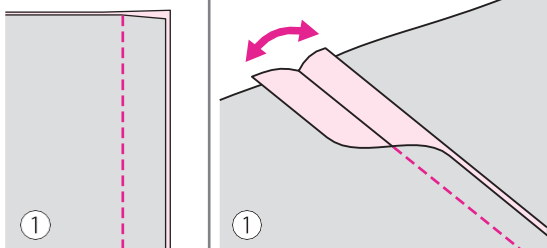


Соединение двух деталей

Сложите два полотна ткани лицевой стороной внутрь и проложите прямую строчку на расстоянии 5 мм от края. При шитье следите, чтобы край прижимной лапки шел вдоль кромки ткани, не смещаясь.

① Изнаночная сторона

② 5мм



Продолжите выполнение операции с использованием универсальной лапки, либо лапки для сатиновых строчек.

Пэчворк

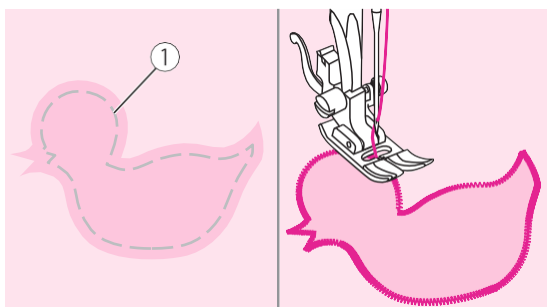
Раскройте ранее сшитые 2 детали ткани (изнаночной стороной наружу) и прогладьте.

① Изнаночная сторона

Переверните изделие лицевой стороной вверх, поместите центр прижимной лапки на линию шва соединенных лоскутов и проложите рекомендуемую строчку поверх этого шва.

Аппликация

Вы можете создать аппликацию, вырезав оригинальную фигуру из ткани, и использовать ее в качестве украшения.



Операция выполняется с использованием универсальной лапки.

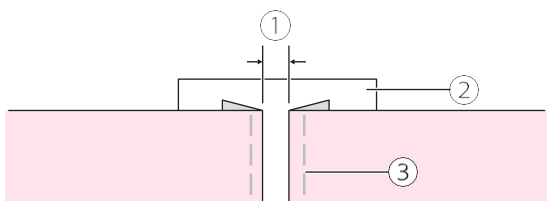
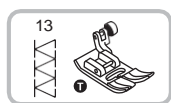
Вырежьте фигуру для аппликации и приметайте ее к основной ткани. Медленно прострочите по контуру.

① Намётка

Осторожно обрежьте лишнюю ткань снаружи строчки, чтоб не повредить шов. Удалите наметку.

Мережка

Строчка поверх открытого шва называется мережкой. Этот вид строчки используется для украшения одежды. Строчка выглядит наиболее нарядно, если она выполняется с использованием толстой нити.



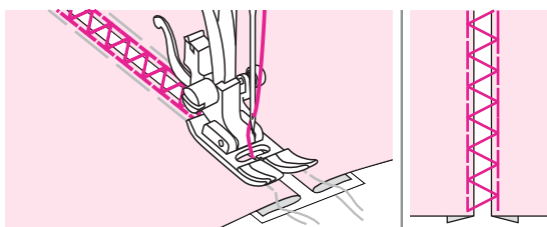
Операция выполняется с использованием универсальной лапки.

Поместите полотна ткани с подвернутыми краями на расстоянии 4 мм друг от друга и приметайте их к листу тонкой бумаги или растворимого в воде стабилизатора.

① 4 мм

② Тонкая бумага или стабилизатор

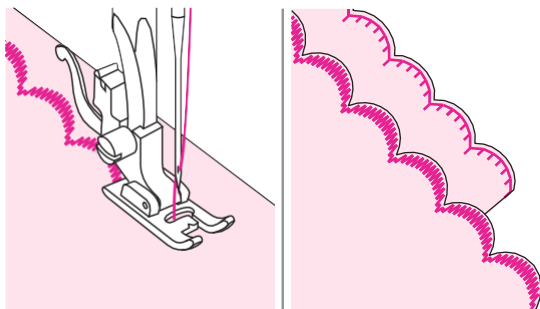
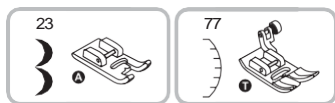
③ Намётка



Совместите центр прижимной лапки с центром зазора между полотнами и проложите рекомендуемую строчку. После окончания шитья удалите стабилизатор и наметку.

Фестонная строчка

Волнообразный повторяющийся узор, похожий на ракушки, называется фестон. Используется для украшения воротников блуз и краев вязаных изделий.



Операция выполняется с использованием универсальной лапки.

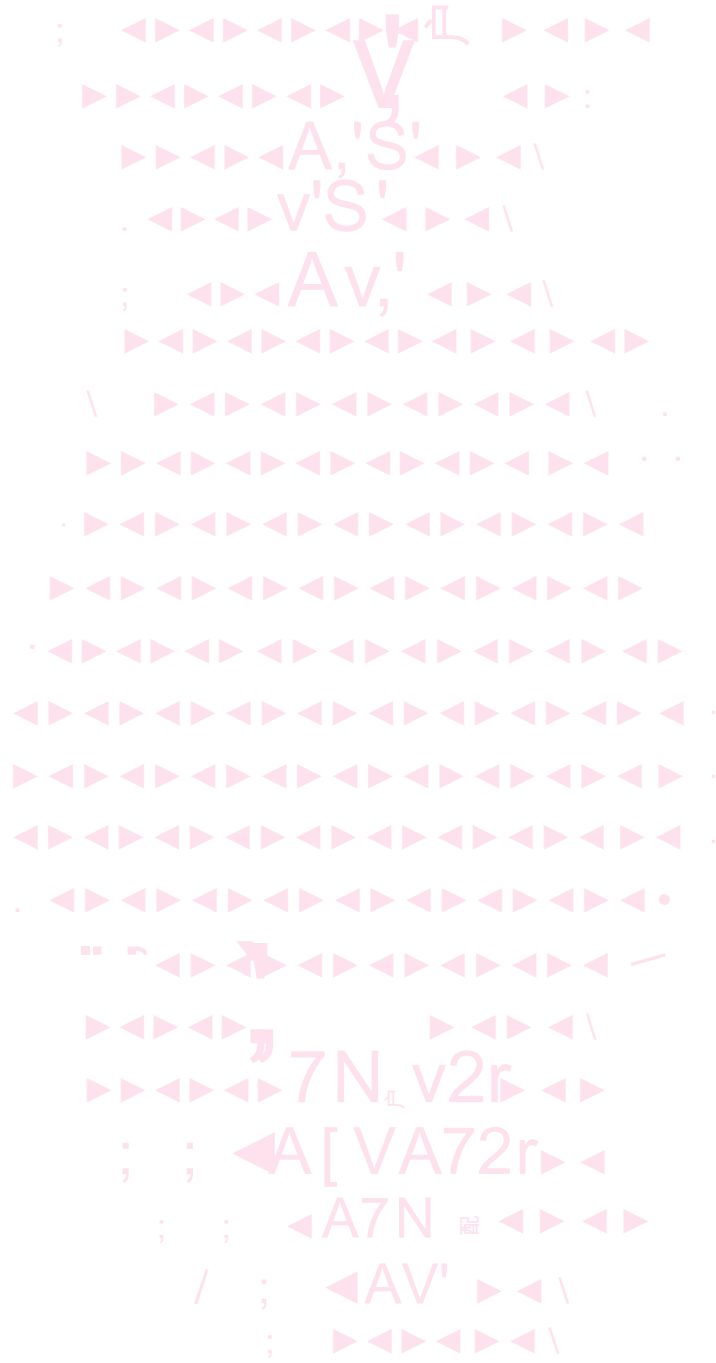
Обработка края фестонной строчкой

Для наилучшего результата перед началом шитья обработайте ткань крахмалом в аэрозоле и прогладьте.

Шейте вдоль краев ткани, избегая попадания иглы на самый край.

Аккуратно обрежьте излишки ткани, не повреждая шов.

Техническое обслуживание и устранение неполадок



■ Внимание

Всегда отключайте машину от электросети при выполнении действий по очистке машины.

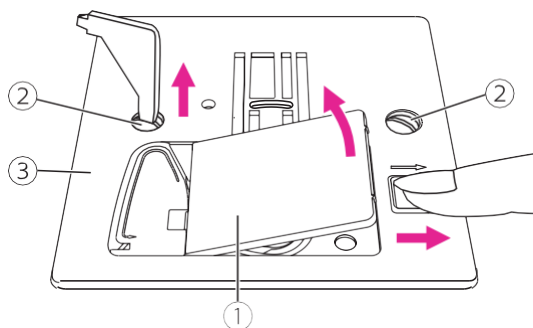
Очистка корпуса машины

Если корпус машины сильно загрязнен, слегка смочите тканевую салфетку мягким моющим средством, отожмите ее и протрите поверхность машины. После этого протрите поверхность сухой тканью. Не используйте органические растворители и моющие средства.

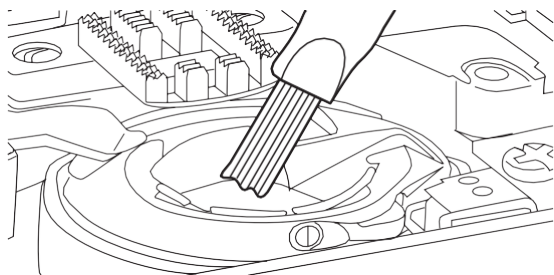
Очистка зоны челнока

Ворс нитей и ткани может скапливаться в шпульном колпачке, что может привести к некорректной работе машины. Регулярно проверяйте и очищайте шпульный колпачок и зону челнока от ворса.

Снимите иглу, прижимную лапку и держатель лапки. отсоедините крышку челночного отсека и выньте шпульку. Отвинтите винты игольной пластины при помощи отвертки и снимите ее.



- ① Крышка челночного отсека
- ② Винты
- ③ Игольная пластина



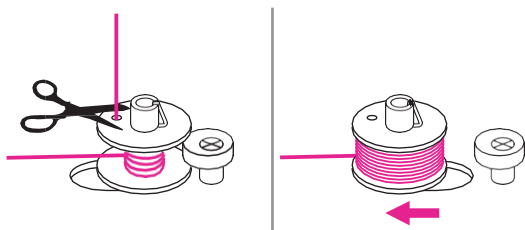
Очистите челнок и зубчатую рейку щеточкой и протрите мягкой сухой тканью.

Предупреждающие сигналы



Предупреждающие звуковые сигналы

- Правильная работа: 1 сигнал.
- Сбой функционирования: 3-коротких сигнала.
- Если машина не может шить по какой-либо причине, система защиты издаст 3 коротких звуковых сигнала. Это может означать, что нить запуталась и вызвала блокировку вала маховика, поэтому он не может вращаться. В разделе "устранение неполадок" подробно изложены возможные причины и методы их устранения.



Переключение из режима намотки шпульки в режим шитья

В случае, если машина находится в режиме намотки шпульки (шпиндель сдвинут вправо), и вы попытаетесь начать шить, или нажимаете на операционные кнопки, машина издаст 3 коротких звуковых сигнала и не будет шить. Сдвиньте шпиндель намотки шпульки влево для активации режима шитья.

Примечание

Если проблема не устранена, обратитесь в авторизованный сервисный центр

■ Внимание

В случае запутывания нити в зоне челнока, срабатывает система безопасности и машина автоматически останавливается. В этом случае следует выключить машину, устранить замятие и опять включить.

Устранение неисправностей

В случае возникновения технических проблем прочитайте данное руководство, если после выполнения рекомендуемых продавцом действий, проблема остается, обратитесь в авторизированный сервисный центр.

Проблема	Возможная причина	Рекомендации по устранению	Страница
Разрыв верхней нити	1. Машина заправлена не правильно	1. Заправьте верхнюю нить по инструкции	12
	2. Чрезмерное натяжение верхней нити	2. Уменьшите натяжение верхней нити	20
	3. Нить слишком толстая для иглы	3. Установите иглу бОльшего размера	17
	4. Игла вставлена не правильно	4. Вставьте иглу по инструкции (плоской стороной от себя)	16
	5. Нить намоталась о стержень держателя катушки	5. Снимите нить со стержня и намотайте её на катушку	9
	6. Игла повреждена	6. Вставьте новую иглу	16
Разрыв нижней нити	1. Шпульный колпачок вставлен не правильно	1. Извлеките и заново установите шпульный колпачок, поднимите нижнюю нить	11
	2. Нижняя нить заправлена не правильно	2. Заправьте нижнюю нить по инструкции	11
Пропуск стежков	1. Игла вставлена не правильно	1. Вставьте иглу по инструкции (плоской стороной от себя)	16
	2. Игла повреждена	2. Установите новую иглу	16
	3. Размер иглы не соответствует размеру нитки	3. Установите иглу, подходящую по размеру выбранной нити	17
	4. Прижимная лапка установлена не до конца	4. Снимите лапку и установите опять	18
	5. Машина заправлена не правильно	5. Заправьте машину по инструкции	12
Поломка иглы	1. Игла повреждена	1. Установите новую иглу	16
	2. Игла установлена не правильно	2. Вставьте иглу по инструкции (плоской стороной от себя)	16
	3. Размер иглы не подходит выбранной ткани	3. Установите иглу, подходящую по размеру выбранной ткани и ниткам	17
	4. Установлена не подходящая лапка	4. Установите лапку, подходящую выбранной строчке	-
	5. Винт крепления иглы ослаблен	5. Затяните винт с помощью отвертки	16
	6. -	6.-	-
	7. Чрезмерное натяжение верхней нити	7. Ослабьте натяжение верхней нити	20

Проблема	Возможная причина	Рекомендации по устранению	Страница
Пропуск стежков	1. Машина заправлена не правильно	1. Заправьте машину по инструкции.	12
	2. Нижняя нить заправлена не правильно	2. Заправьте нижнюю нить по инструкции	11
	3. Не правильная комбинация игл/ткани/нитей	3. Подберите материалы для работы по инструкции	17
	4. Натяжение нити не правильное	4. Отрегулируйте натяжение нити	20
Стягивание шва	1. Игла слишком толстая для выбранной ткани	1. Установите иглу подходящего размера	17
	2. Установлена не подходящая длина стежка	2. Отрегулируйте длину стежка	26
	3. Натяжение нити слишком сильное	3. Ослабьте натяжение	20
Сморщивание шва	1. Натяжение нити слишком сильное	1. Ослабьте натяжение нити	20
	2. Машина заправлена не правильно	2. Заправьте машину по инструкции.	12
	3. Игла слишком тяжелая для выбранной ткани	3. Установите иглу, подходящую по размеру выбранной ткани.	17
	4. Установленная длина строчки не подходит выбранной ткани	4. Уменьшите длину стежка	26
	5. Ткань очень тонкая	5. Используйте стабилизатор при работе с тонкими тканями	36
Искажение стежков	1. Установлена не подходящая лапка	1. Установите лапку, подходящую выбранной строчке	-
	2. Натяжение нити слишком сильное	2. Ослабьте натяжение нити	20
Замятие нити	1. Нить зажата в челноке	1. Удалите верхнюю нить, извлеките шпуледержатель и прокрутите маховик от себя и на себя и извлеките нить/ворс	61
	2. Ворс от нити и ткани набился в зубчатую рейку.		
Шум при работе машины	1. Ворс или масло скопились в челноке или иглодержателе	1. Очистите челнок, зубчатую рейку и иглодержатель	61
	2. Игла повреждена	2. Установите новую иглу	16
	3. Нить зажата в челноке	3-4. Удалите верхнюю нить, извлеките шпуледержатель и прокрутите маховик от себя и на себя и извлеките нить/ворс	61
	4. Ворс от нити и ткани набился в зубчатую рейку.		
Неравномерные стежки, неравномерная подача ткани	1. Используемые нитки - плохого качества	1. Используйте нити лучшего качества	
	2. Нижняя нить заправлена не правильно	2. Заправьте нижнюю нить по инструкции	11
	3. Вы тянули/ подталкивали ткань во время шитья.	3. Не тяните ткань во время шитья, она подается машиной автоматически с нужной скоростью.	-

Проблема	Возможная причина	Рекомендации по устранению	Страница
Машина не шьёт	1. Машина не включена	1. Включите машину	4
	2. Прижимная лапка поднята	2. Опустите прижимную лапку	3
	3. Машина не подключена к электросети	3. Подключите шнур питания к машине и вставьте вилку в розетку	4









Не выбрасывайте электроприборы в обычный бак для мусора, используйте специальные контейнеры для отдельного сбора отходов. Для получения дополнительной информации по утилизации обратитесь в местные органы власти.

В случае, если электроприбор выброшен на открытый полигон или мусорную свалку, вредные продукты разложения могут проникнуть в грунтовые воды и попасть в пищевую цепочку, что отрицательно скажется на здоровье окружающих. При замене старой машины на новую продавец обязан принять и правильно утилизировать вашу старую машину.