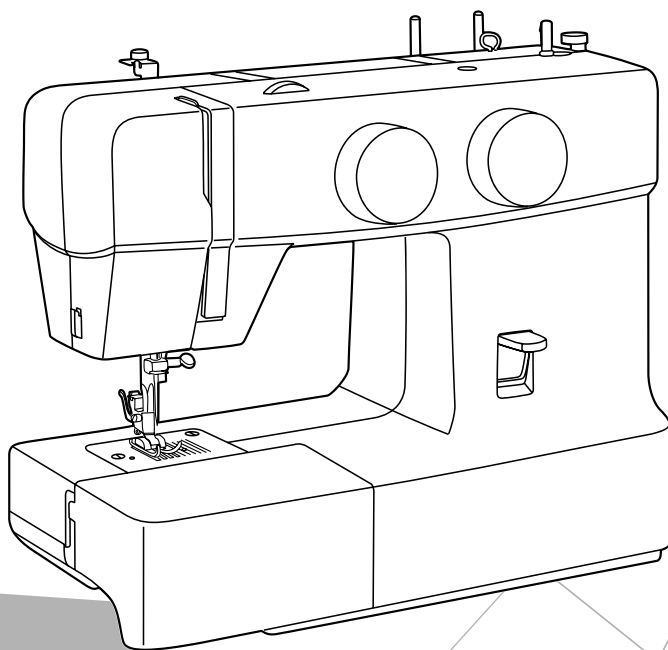


The logo for the brand 'AURORA' is displayed in a bold, black, sans-serif font. The letter 'A' is stylized with a horizontal bar that tapers at both ends, resembling a double-headed arrow or a wing. The background of the page features a complex geometric pattern of interconnected lines and dots, with several large, semi-transparent grey triangles overlaid on it.

AURORA

Руководство по эксплуатации

520 / 530





Инструкция по технике безопасности

При использовании электрических приборов следует принять основные меры предосторожности, которые описаны ниже:

Перед тем как приступить к работе, ознакомьтесь с инструкцией.

ВНИМАНИЕ! - Во избежание поражения током:

1. Никогда не уходите, оставив машину включенной.
2. Всегда вынимайте вилку из розетки сразу после окончания работы на машине, а также перед чисткой.

ВНИМАНИЕ! - Во избежание ожогов, возгорания, поражения током или иного причинения вреда здоровью:

1. Перед использованием машины внимательно ознакомьтесь с настоящей инструкцией.
2. Храните инструкцию в удобном месте рядом с машиной. При передаче машины кому-либо не забудьте также передать Руководство по эксплуатации.
3. Используйте машину только в сухих помещениях.
4. Не оставляйте машину без присмотра в присутствии детей или пожилых людей, которые могут не осознавать потенциальной опасности.
5. Эта машина может быть использована детьми старше 8 лет и людьми с ограниченными физическими, сенсорными и умственными способностями, а также людьми с недостаточным опытом и знаниями только под присмотром ответственных лиц или при получении инструкций по безопасной эксплуатации машины и осознании рисков при работе с ней.
6. Не разрешайте детям играть с машиной.
7. Чистка и обслуживание машины не должно осуществляться детьми без присмотра взрослых.
8. выключайте машину при выполнении подготовительных операций (замена иглы, заправка нити, замена прижимной лапки и пр.).
9. Всегда вынимайте вилку из розетки, если оставляете машину без присмотра во избежание травм при ее случайном включении.
10. Всегда вынимайте вилку из розетки при замене лампы или выполнении обслуживания (смазка, чистка и пр.).
11. Не используйте машину во влажных помещениях или если она намочена.
12. Никогда не тяните за сетевой шнур. Возьмитесь за вилку и отключите машину от розетки.
13. Если перегорела или повреждена светодиодная лампа, во избежание угроз для вашего здоровья следует доверить ее замену производителю,

его уполномоченному представителю или электрику, обладающему соответствующей квалификацией.

14. Не кладите ничего на педаль.
15. Никогда не работайте на машине, если закрыты вентиляционные отверстия. Следите за тем, чтобы в вентиляционных отверстиях машины и в ножной педали не скапливались пыль, ворс и обрезки ткани.
16. Во избежание травм следует использовать машину только с ножной педалью соответствующей модели. В случае поломки ножной педали она может быть заменена производителем, его уполномоченным представителем или специалистом, обладающим соответствующей квалификацией.
17. Электрошнур ножной педали не может быть заменен. Если электрошнур поврежден, он должен быть утилизирован вместе с ножной педалью.
18. Уровень шума при нормальных условиях работы машины не превышает 75 dB(A).
19. При утилизации электроприборов не выбрасывайте их в обычный бак для мусора, используйте специальные контейнеры для отдельного сбора отходов.
20. Для получения дополнительной информации по утилизации обратитесь в местные органы власти.
21. В случае, если электроприбор выброшен на открытый полигон или мусорную свалку, вредные продукты разложения могут проникнуть в грунтовые воды и попасть в пищевую цепочку, что отрицательно скажется на здоровье окружающих.
22. При замене старой машины на новую продавец обязан принять и правильно утилизировать вашу старую машину, как минимум, бесплатно.
23. Эта машина не может быть использована людьми (в том числе детьми) с ограниченными физическими, сенсорными и умственными способностями, а также людьми с недостаточным опытом и знаниями, за исключением случаев, когда такие люди работают под присмотром ответственных лиц или при получении ими необходимых инструкций (для стран, не входящих в ЕС).
24. Дети должны находиться под присмотром, чтобы исключить их игры с машиной (для стран, не входящих в ЕС)

СОХРАНИТЕ ЭТИ ИНСТРУКЦИИ

Машина предназначена только для домашнего использования.

Используйте швейную машину только в диапазоне температур от 5° до 40°C. При более низкой температуре нормальная работа машины может быть затруднена.

Для Чтобы перенести швейную машину, одной рукой возьмитесь за ручку, а другой рукой придерживайте швейную машину за станину.

Содержание

Знакомство с машиной

Основные части машины	2
Вид спереди.....	2
Аксессуары	3
Стандартные	3
Дополнительные.....	3
Подключение машины к электросети	4
Поляризованная вилка.....	4
Ножная педаль.....	4

Подготовка к работе

Съемный столик	6
Свободный рукав.....	6
Двухшаговый рычаг подъема прижимной лапки	7
Намотка шпульки	8
Установка шпульки	10
Заправка верхней нити	11
Подъем нижней нити	13
Замена иглы	14
Соответствие иглы/ткани/нити	15
Замена прижимной лапки	16
Снятие прижимной лапки.....	16
Установка прижимной лапки.....	16
Снятие и установка держателя прижимной лапки	16
Установка направляющей для квилтинга/оверлочногошва	16
Натяжение нити	17

Основы шитья

Выбор строчки	19
Прямая строчка	20
Регулировка длины стежка	20
Изменение положения иглы.....	20
Строчка зигзаг	21
Регулировка длины стежка	21
Регулировка ширины строчки.....	21
Начало шитья	22
Полезные навыки	24
Шитье назад.....	24
Закругленный шов	24
Обработка углов	25
Шитье эластичных тканей	25
Шитье тонких тканей	25
Шитье тяжелых тканей	25

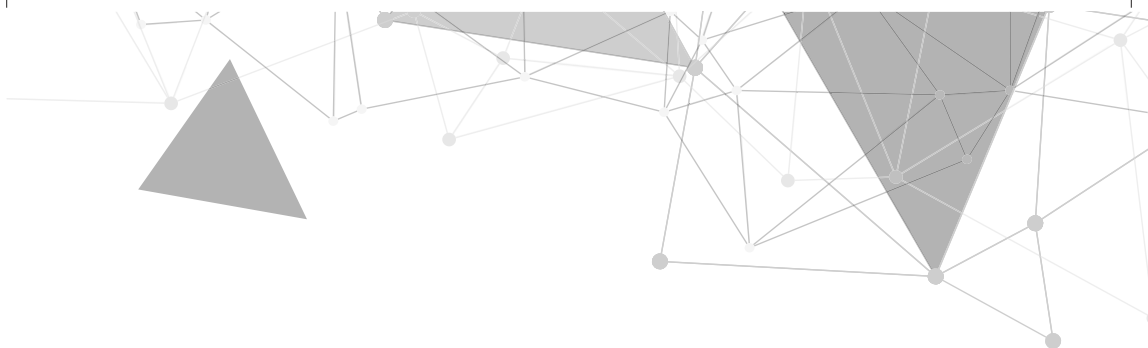
Наиболее распространенные типы строчек

Пришивание резинки к трикотажным тканям	27
Оверлочная строчка	28
Потайная подгибка	29
Пуговичная петля	30

Выметывание петли на трикотажных тканях	31
Пришивание пуговиц	32
Вшивание молнии	33
Вшивание центральной молнии	33
Вшивание боковой молнии	34
Сборка	35
Штопка в технике свободного передвижения, вышивка и монограммы	36
Подготовка к вышивке	36
Штопка	37
Вышивка	37
Вышивка надписей	37
Квилтинг	38
Использование направляющей для квилтинга/ оверлочного шва	38
Соединение полотен ткани	38
Аппликация	39
Фестонная строчка	40
Обработка краев фестонов	40
Строчка-ракушка	40

Обслуживание и устранение неполадок

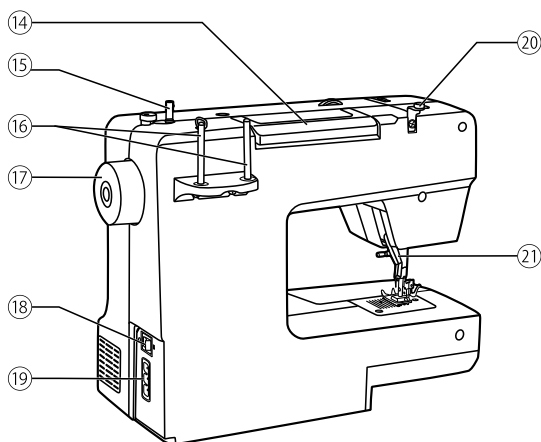
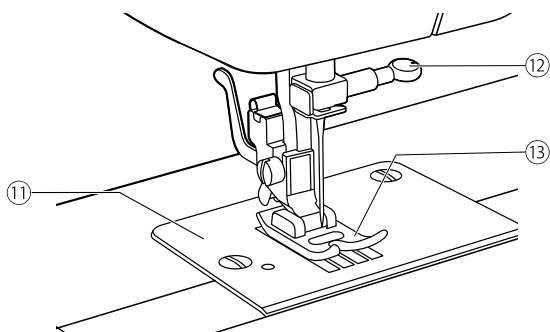
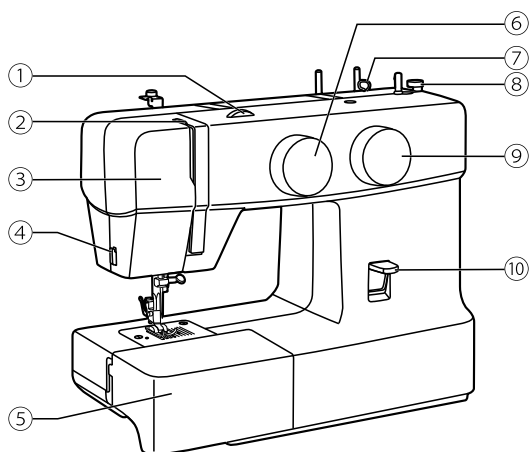
Обслуживание	42
Очистка поверхности машины	42
Снятие игольной пластины	42
Очистка транспортера	42
Очистка и смазка челнока	43
Устранение неполадок	44



Знакомство с машиной



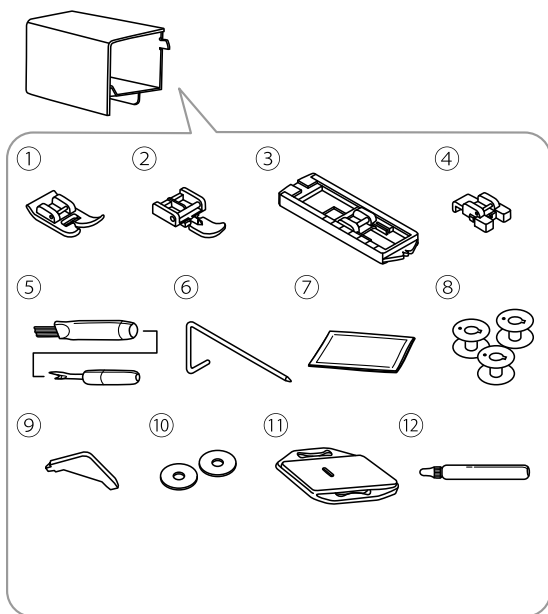
Основные части машины



❖ Вид спереди

- ① Регулятор натяжения верхней нити
- ② Рычаг поднятия нити
- ③ Передняя панель
- ④ Нитеобрезчик
- ⑤ Швейный столик/аксессуары
- ⑥ Диск выбора строчек
- ⑦ Нитенаправитель
- ⑧ Ограничитель намотки нити на шпульку
- ⑨ Регулятор длины стежка (в зависимости от модели)
- ⑩ Рычаг заднего хода
- ⑪ Игльная пластина
- ⑫ Винт зажима иглы
- ⑬ Прижимная лапка
- ⑭ Ручка для переноса
- ⑮ Шпиндель для намотки шпульки
- ⑯ Отверстия для штифтов катушек
- ⑰ Маховое колесо
- ⑱ Сетевой тумблер
- ⑲ Разъем для подключения шнура
- ⑳ Нитенаправитель при намотке на шпульку
- ㉑ Рычаг поднятия прижимной лапки

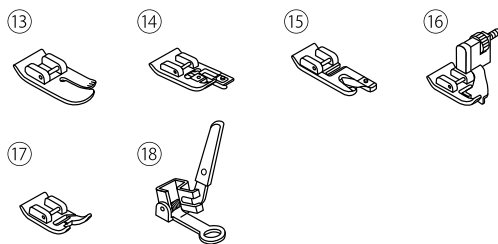
Аксессуары



Аксессуары хранятся в коробке для принадлежностей.

❖ Стандартные

- ① Универсальная прижимная лапка
- ② Лапка для молнии
- ③ Лапка для пуговичных петель
- ④ Лапка для пуговиц
- ⑤ Распарыватель/щетка
- ⑥ Направляющая для квилтинга/ограничитель
- ⑦ Упаковка игл
- ⑧ Шпульки (3х)
- ⑨ L-образная отвертка
- ⑩ Фетровый амортизатор для катушек (2 шт.)
- ⑪ Штопальная пластина
- ⑫ Емкость для масла



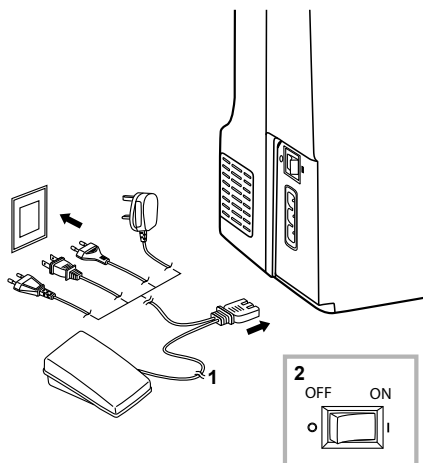
❖ Дополнительные

- ⑬ Лапка для квилтинга и прокладывания прямых строчек
- ⑭ Оверлочная лапка
- ⑮ Лапка-улитка
- ⑯ Лапка для потайной подшивки низа
- ⑰ Лапка для декоративных отделочных строчек
- ⑱ Лапка для вышивки и штопки

Примечание

Для получения информации о приобретении дополнительных аксессуаров, свяжитесь с вашим региональным дилером.

Подключение машины к электросети



▲ Внимание!

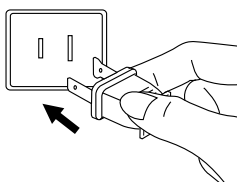
Убедитесь в том, что машина отключена от сети и выключатель находится в положении Выкл. («О») после окончания работы и перед установкой или удалением деталей.

Перед включением машины убедитесь в том, что напряжение, указанное в паспортной табличке, соответствует параметрам сети.

Поместите машину на устойчивый стол.

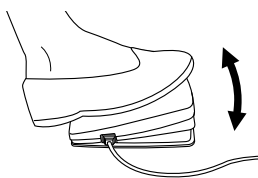
1. Подключите машину к сети, как показано на рисунке.
2. Установите выключатель в положение Вкл. («I»).

При включении машины загорится контрольная лампа.



❖ Поляризованная вилка

В конструкции сетевого шнура машины использована поляризованная вилка со штифтами разной ширины. Если такая вилка не подходит к вашей розетке, используйте специальный переходник или обратитесь за помощью к квалифицированному электрику. Не следует самостоятельно модифицировать вилку.



❖ Ножная педаль

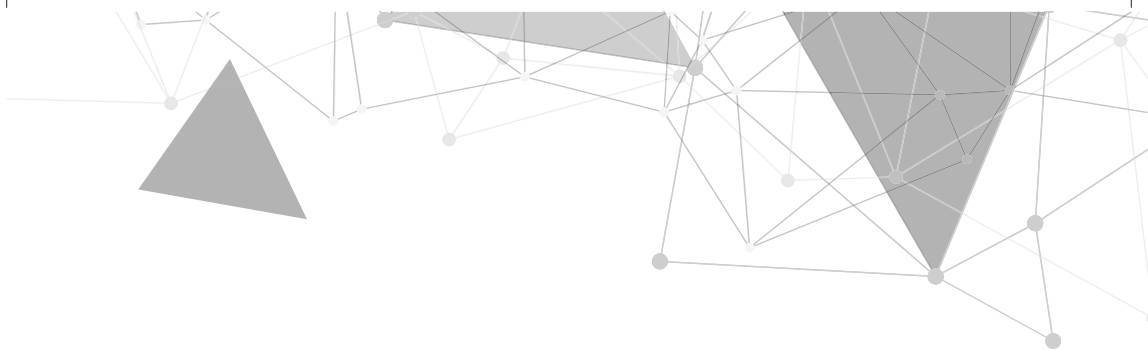
При выключенной машине вставьте штекер педали в гнездо, расположенное на корпусе машины.

Включите машину и плавно нажмите на педаль, чтобы начать шить. Отпустите педаль, чтобы остановить машину.

Для изменения положения иглы и одновременной остановки машины достаточно однократно резко нажать на педаль.

Примечание

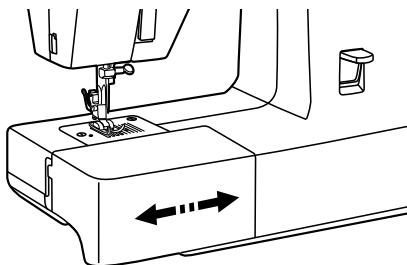
При возникновении трудностей с подключением машины к сети, обратитесь к квалифицированному электрику.



Подготовка к работе

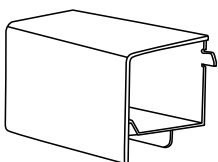


Съемный столик

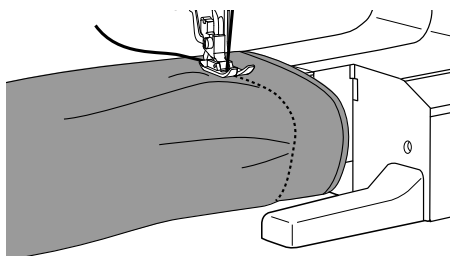


Удерживая съемный столик в горизонтальном положении, потяните его влево для отсоединения от машины.

Для установки присоедините к машине и сдвиньте вправо.



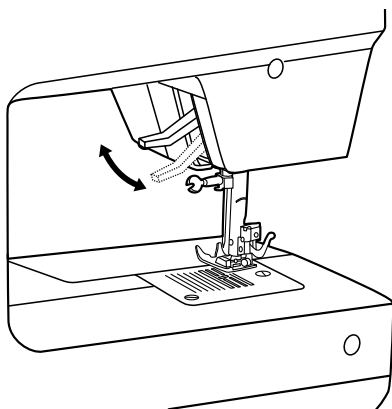
Внутренне пространство съемного столика используется для хранения приспособлений.



❖ Свободный рукав

Свободный рукав удобно использовать при обработке цилиндрических поверхностей (рукавное шитье), таких как края брючин или манжеты.

Двухшаговый рычаг подъема прижимной лапки



Рычаг подъема прижимной лапки используется для подъема или опускания лапки.

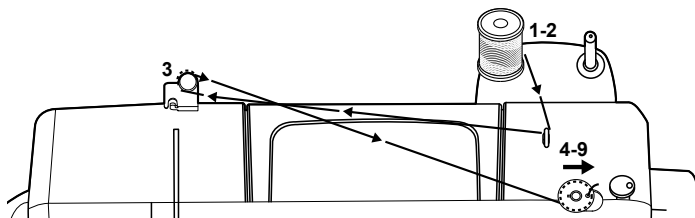
При шитье многослойных или тяжелых тканей прижимную лапку можно поднять вручную, чтобы обеспечить достаточное пространство для работы.

Примечание

Игла должна находиться в крайнем верхнем положении.

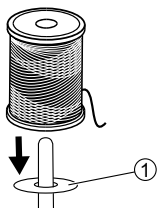
Намотка шпульки

При выполнении операции соблюдайте последовательность действий в соответствии с инструкцией.

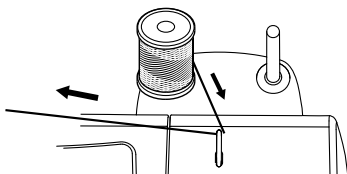


1. Установите фетровый амортизатор и катушку на встроенный горизонтальный штифт.

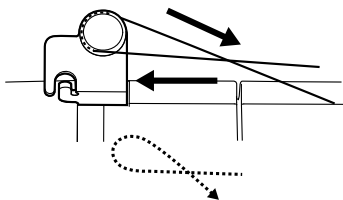
① Фетровый амортизатор для катушек



2. Проведите нить через нитенаправители.



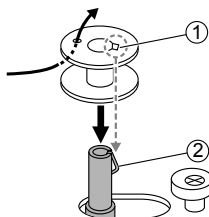
3. Протяните нить между дисками натяжения по часовой стрелке.



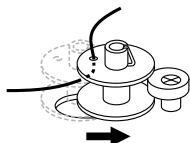
4. Протяните конец нити сквозь одно из отверстий в шпулке, как показано на рисунке, и наденьте ее на шпindel для намотки шпульки. Совместите риску на шпулке с пружиной шпинделя.

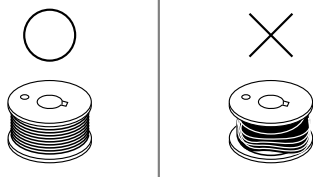
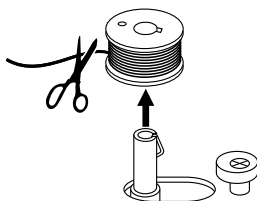
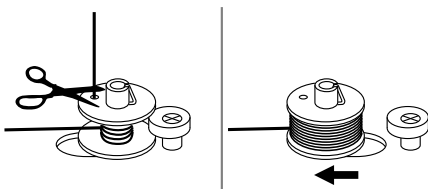
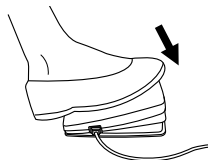
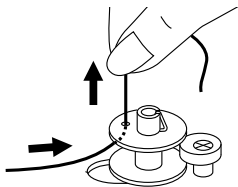
① Риска

② Пружина шпинделя намотки шпульки



5. Отведите шпindel намотки шпульки вправо.





6. Прочно удерживайте конец нити одной рукой.

7. Нажмите на педаль, чтобы начать намотку шпульки.

8. После намотки нескольких оборотов остановите машину и обрежьте конец нити как можно ближе к отверстию в шпулке. Продолжите процесс намотки пока шпулка не заполнится. После заполнения шпулки ее вращение замедляется. Остановите машину, отпустив педаль. Отведите шпиндель намотки шпулки влево.

9. Обрежьте нить и снимите шпулку.

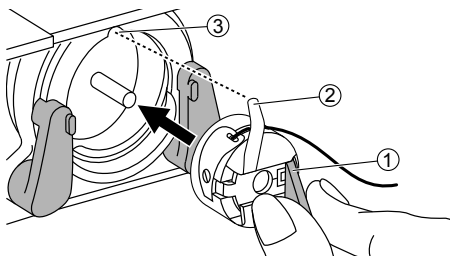
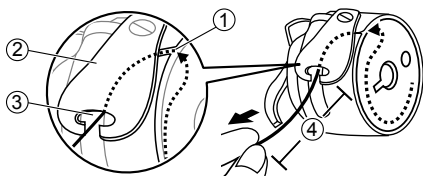
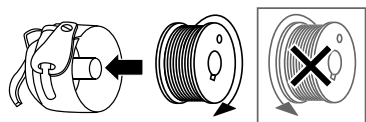
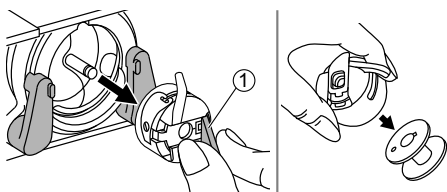
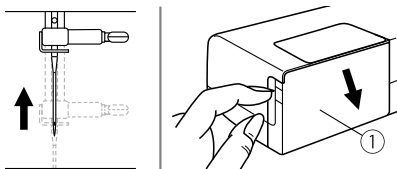
Примечание

Когда шпиндель намотки шпулки сдвинут вправо, активирован режим «намотка шпулки». При этом машина не будет шить, а маховое колесо не будет вращаться. Чтобы приступить к шитью, переместите шпиндель в левое положение.

Примечание

Используйте только правильно намотанные шпулки. Неправильная намотка может вызвать повреждение иглы или неправильное натяжение нити.

Установка шпульки



⚠ Внимание

Выключите машину, переместив выключатель в положение Выкл («O»).

При установке или снятии шпульки игла должна находиться в крайнем верхнем положении.

Отсоедините съемный столик и откройте откидную крышку.

① Откидная крышка

Откройте защелку шпульного колпачка и достаньте шпульку.

① Защелка шпульного колпачка

Возьмите шпульный колпачок одной рукой. Вставьте шпульку таким образом, чтобы нить была направлена по часовой стрелке (см. рисунок).

Протяните нить сквозь прорезь под пружинной натяжкой и через ушко в верхней части пружины. Оставьте свободный конец нити длиной 10 см.

- ① Прорезь
- ② Пружина натяжения
- ③ Ушко
- ④ 10 см

Удерживая шпульный колпачок за защелку, вставьте его в челночное колесо таким образом, чтобы палец колпачка вошел в паз. Закройте защелку.

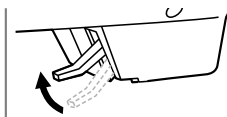
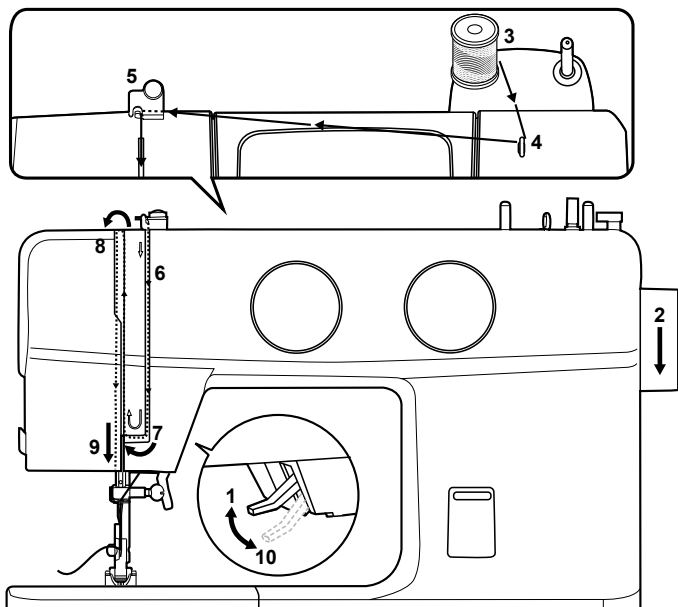
- ① Защелка
- ② Палец шпульного колпачка
- ③ Паз

Примечание

Если шпульный колпачок установлен неправильно, он выпадет из челночного колеса, как только вы начнете шить.

Заправка верхней нити

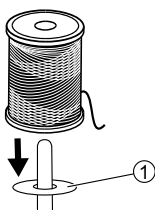
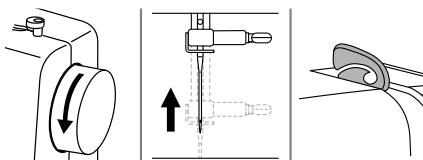
При выполнении операции соблюдайте последовательность действий в соответствии с инструкцией. Во избежание появления проблем при шитье заправку нити необходимо произвести правильно.

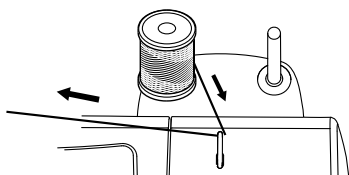


▲ Внимание

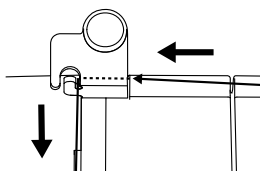
Переместите выключатель в положение Выкл («O»).

1. Поднимите рычаг прижимной лапки.
2. Вращая маховое колесо на себя, поднимите иглу и рычаг-нитепротягиватель в крайнее верхнее положение.
3. Установите фетровый амортизатор и катушку на встроенный горизонтальный штифт.
① Фетровый амортизатор для катушек

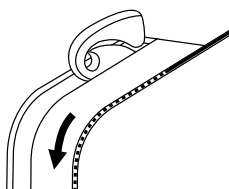




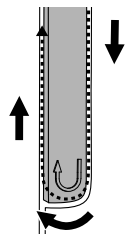
4. Проведите нить через нитенаправители.



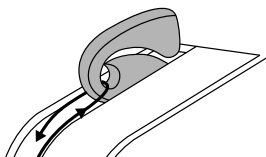
5. Заправьте нить согласно указателям на корпусе машины.



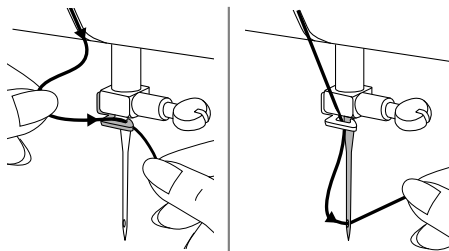
6. Продолжайте протягивать нить, сохраняя ее в достаточном натяжении.



7. Проведите нить под пружиной нитепритягивателя, затем протяните ее вверх в направлении стрелок (см. рис.).



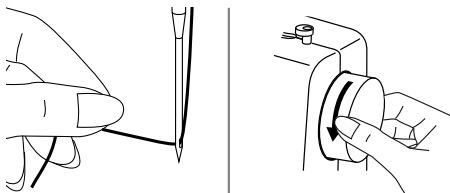
8. Протяните нить дальше вверх и пропустите ее сквозь ушко рычага нитепритягивателя. Затем направьте нить вниз.



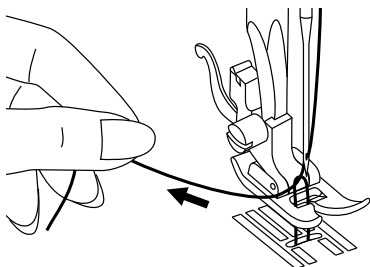
9. Заведите нить за плоский горизонтальный нитеводитель.

Проденьте конец нити через ушко иглы спереди назад и вытяните примерно 10 см.

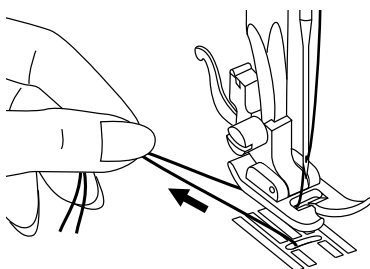
Подъем нижней нити



Придерживайте верхнюю нить левой рукой. Поверните маховое колесо на себя (против часовой стрелки), чтобы опустить иглу ниже уровня игольной пластины. Затем поднимите иглу, чтобы поднять нижнюю нить.



Осторожно потяните верхнюю нить. Нижняя нить поднимется через отверстие в игольной пластине в форме петли.



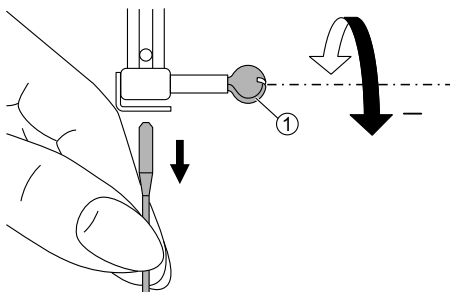
Протяните обе нити назад под нижней поверхностью прижимной лапки.

Примечание

Теперь ваша машина заправлена и готова к работе. Следуйте дальнейшим инструкциям, чтобы приступить к шитью.

Замена иглы

Регулярно меняйте иглы, особенно если заметите их износ, а также при возникновении каких-либо проблем.

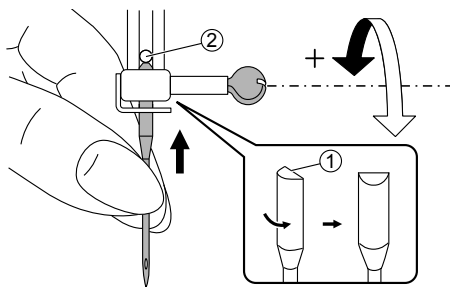


⚠ Внимание

При выполнении описанных ниже операций переместите выключатель в положение Выкл («О»).

Поднимите иглу, повернув маховое колесо на себя, затем ослабьте прижимной винт, чтобы вынуть иглу.

① Винт иглы

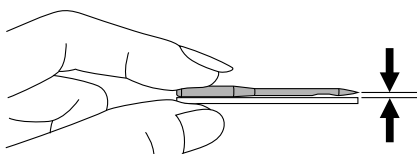


При установке иглы убедитесь в том, что ее плоская сторона обращена назад.

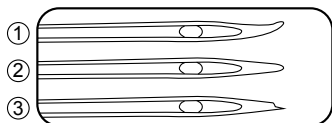
Вставьте иглу в иглодержатель до упора. Затем закрепите иглу, затянув прижимной винт.

① Плоская сторона иглы

② Упор



Иглы должны быть в исправном состоянии.



Проблемы могут возникнуть при использовании:

① Изогнутых игл

② Затупившихся игл

③ Игл с поврежденным острием

Соответствие иглы/ткани/нити

Размериглы	Ткани	Ткани
65/9 - 75/11 	Легкие ткани: хлопок, вуаль, саржа, шелк, муслин, органза, легкий трикотаж, джерси, креп, полиэстер, блузочные ткани.	Тонкая нить: хлопковая, нейлоновая, полиэстероваяили армированный хлопком полиэстер.
80/12 	Ткани средней плотности: хлопок, сатин, холст, двухсторонний трикотаж, легкая шерсть.	Большинство продаваемых нитей средней толщины подходят к использованию для этих тканей и размеров игл. Используйте полиэстеровые нитки для синтетических тканей и хлопковые – для шерсти и хлопка, чтобы получить лучший результат.
90/14 	Ткани средней плотности: парусина, шерсть, более плотный трикотаж, махровая ткань, деним.	
100/16 	Тяжелые ткани: хлопковое грубое полотно, брезент, легкие и средние обивочные ткани.	

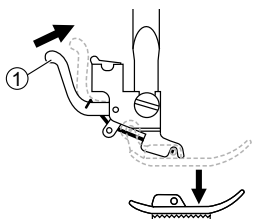
Примечание

1. Как правило, тонкие нити и иглы используются для легких тканей, более толстые – для плотных.
2. Всегда проверяйте толщину иглы и нити на обрезке ткани, которая будет использоваться для шитья.
3. Используйте одинаковую нить в качестве верхней и нижней.
4. Используйте стабилизатор или подложку при шитье тонких или тянущихся тканей, выбирайте правильную прижимную лапку.
5. При вышивке на плотных и тяжелых тканях (деним, брезент, парусина и пр.) рекомендуется использовать иглу 90/14. Игла 75/11 может погнуться или сломаться, что может вызвать травму.
6. Для прозрачной нейлоновой нити всегда используйте иглу 90/14 – 100/16. Обычно одна и та же нитьиспользуетсяв качестве верхней и нижней.

Замена прижимной лапки

▲ Внимание

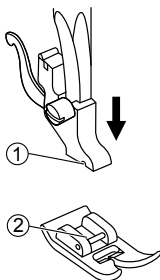
При выполнении описанных ниже операций переместите выключатель в положение («О»).



❖ Снятие прижимной лапки

Поднимите рычаг подъема прижимной лапки. Нажмите фиксатор на задней стороне держателя и лапка освободится.

- ① Фиксатор

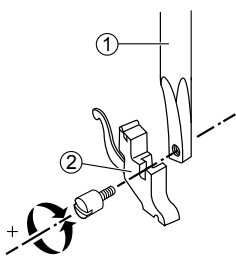


❖ Установка прижимной лапки

Опустите рычаг подъема прижимной лапки таким образом, чтобы паз держателя совпал с осью на лапке.

Прижимная лапка зафиксируется в держателе автоматически.

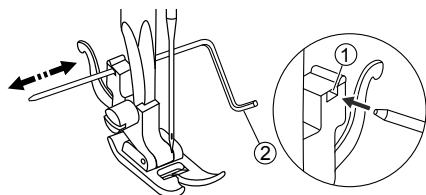
- ① Паз
- ② Ось



❖ Снятие и установка держателя прижимной лапки

Поднимите рычаг подъема прижимной лапки. Совместите держатель лапки с левой нижней частью прижимного стержня. Придерживая держатель, соедините детали винтом при помощи отвертки, входящей в комплект аксессуаров.

- ① Прижимной стержень
- ② Держатель прижимной лапки



❖ Установка направляющей для квилтинга/оверлочного шва

Поместите направляющую в отверстие держателя прижимной лапки как показано на рисунке. Настройте необходимый вылет в соответствии с выбранным видом строчки.

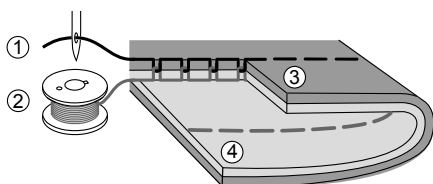
- ① Отверстие
- ② Направляющая для квилтинга/оверлочного шва

Натяжение нити

Правильная настройка натяжения нити важна для качественного шитья. Нет единого значения натяжения, пригодного для всех видов строчки и типов ткани.

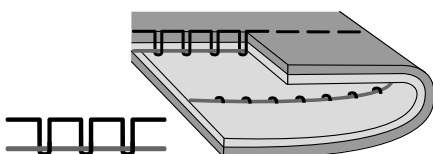


Стандартная установка натяжения нити «4».

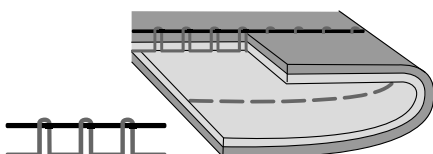


Нормальное натяжение нити для прямой строчки.

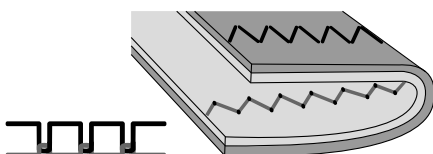
- ① Верхняя нить
- ② Нижняя нить
- ③ Лицевая сторона
- ④ Изнаночная сторона



Недостаточное натяжение для прямой строчки. Переведите регулятор на более высокое значение.



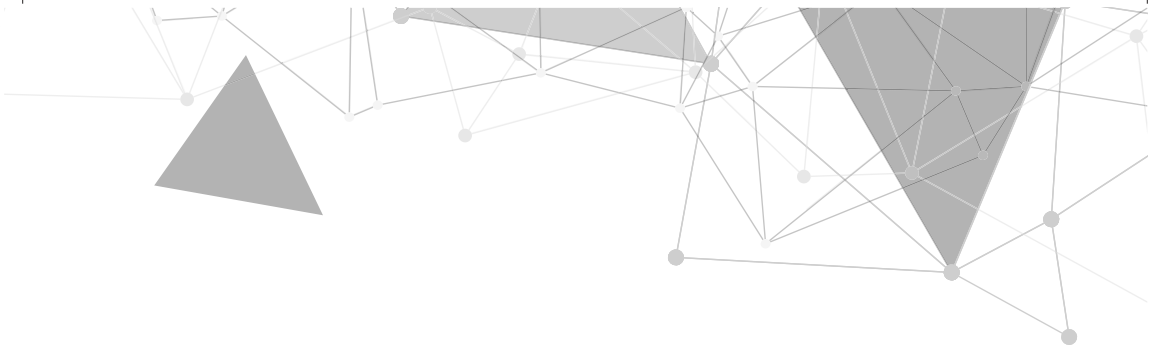
Слишком сильное натяжение для прямой строчки. Переведите регулятор на меньшее значение.



Нормальное натяжение нити для зигзагообразной декоративной строчки.

Для декоративных строчек характерен более ровный стежок и меньшее сморщивание ткани.

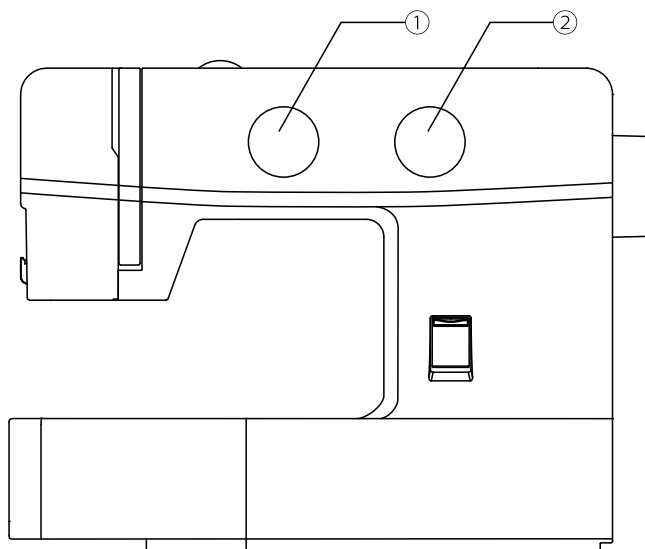
При правильном натяжении на изнаночной поверхности ткани проступает незначительное количество верхней нити.





ОСНОВЫ ШИТЬЯ


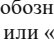


Выбор строчки



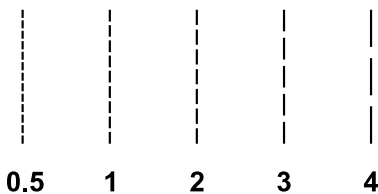
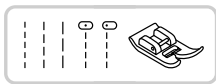
Чтобы выбрать строчку, просто поверните регулятор выбора строчки . Регулятор может поворачиваться в обоих направлениях.

Для прямой строчки переключите регулятор выбора строчки в режим, обозначенный символом «  » или «  ».

режим, обозначенный символом зигзага «  » или «  ».

- ① Регулятор выбора строчки
- ② Регулятор длины стежка (в зависимости от модели)

Прямая строчка

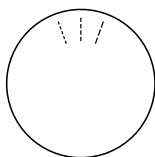


Используется универсальная лапка.

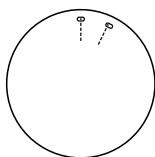
❖ Регулировка длины стежка

Поверните регулятор длины стежка. По мере приближения указателя регулятора к отметке «0» длина стежка уменьшается, по мере приближения к отметке «4» - увеличивается.

Обычно чем толще ткань, игла и нить, тем более длинным должен быть стежок.



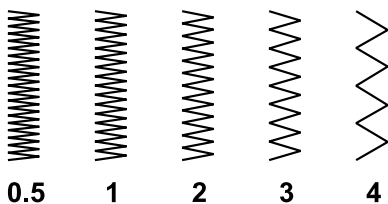
Если у машины отсутствует диск регулировки длины стежка, используйте диск выбора строчек для настройки длины стежка.



❖ Изменение положения иглы

Если машина оборудована регулятором ширины строчки, положение иглы для прямой строчки может быть изменено путем регулировки ширины строчки (для некоторых моделей).

Строчка зигзаг



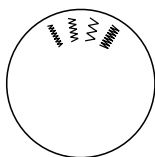
Используется универсальная лапка.

❖ Регулировка длины стежка

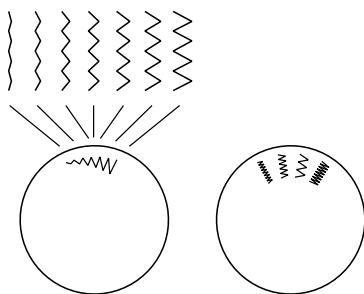
Частота строчки зигзаг увеличивается по мере приближения длины стежка к отметке «0».

Наиболее качественная строчка зигзаг достигается при длине стежка 2,5 или меньше.

Плотная строчка зигзаг называется сатиновой строчкой.



Если у машины отсутствует диск регулировки длины стежка, используйте диск выбора строчек для настройки длины стежка.

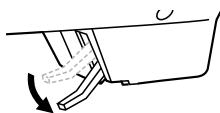
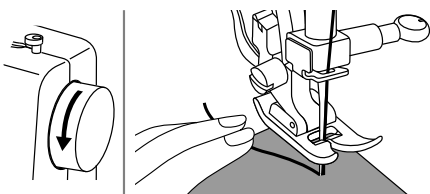
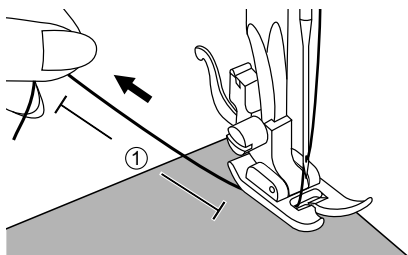
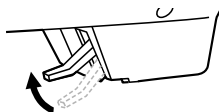
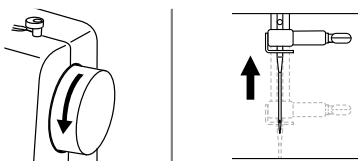


❖ Регулировка ширины строчки

Если ваша модель не оборудована регулятором ширины строчки, используйте регулятор выбора строчки.

Начало шитья

Ниже описаны различные способы, которые помогут вам достичь наилучшего результата. Используйте эти рекомендации при шитье.



1. Переведите выключатель в положение Вкл («I»).
2. Поверните маховое колесо на себя (против часовой стрелки) и поднимите иглу в крайнее верхнее положение.

3. Поднимите подъемный рычаг прижимной лапки.

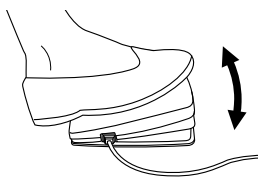
Выберите строчку при помощи регулятора выбора строчки.

4. Поместите ткань под прижимную лапку, протяните нить под прижимной лапкой и вытяните конец нити длиной около 10 см по направлению к задней части машины.

① 10 см

5. Поверните маховое колесо на себя (против часовой стрелки) и опустите иглу в ткань в той точке, с которой начнете шить.

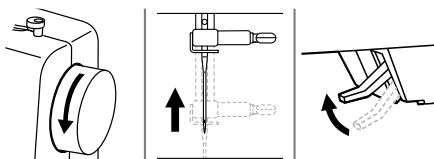
6. Опустите подъемный рычаг прижимной лапки.



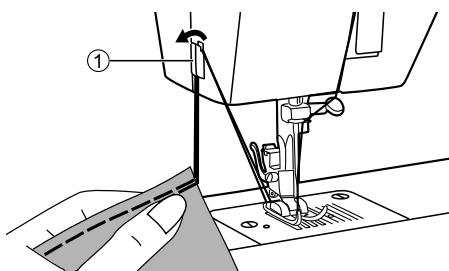
7. Медленно нажмите на ножную педаль, чтобы начать шитье.

Примечание

Для закрепления швов можно использовать шитье назад, нажимая на рычаг реверса. Более подробная информация содержится в разделе «Полезные навыки».



8. Поверните маховое колесо на себя (против часовой стрелки) и поднимите иглу. Поднимите подъемный рычаг прижимной лапки и вытащите ткань.



9. Вытяните обе нити влево и заведите их за специальный нож для обрезки, расположенный на корпусе машины. Потяните нити вниз для обрезки.

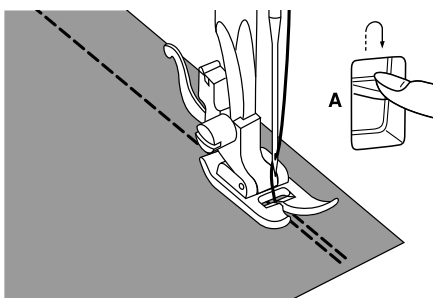
① Нож для обрезки нити

Полезные навыки

Ниже описаны различные способы, которые помогут вам достичь наилучшего результата. Используйте эти рекомендации при шитье.

Результат работы во многом зависит от используемого материала и типа строчки. Прежде чем приступить к шитью, выполните проверочную строчку на обрезке того материала, который будете использовать.

При выполнении проверочной строчки используйте ту же нить, которую будете применять в работе, чтобы убедиться, что натяжение нити, длина стежка и ширина строчки выбраны правильно. Поскольку результат работы зависит от типа строчки и количества слоев обрабатываемого материала, выполняйте проверочную строчку с соблюдением всех условий реального проекта.

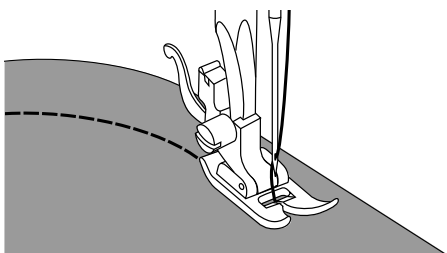


❖ Шитье назад

Шитье назад используется для закрепления шва в начале и в конце строчки.

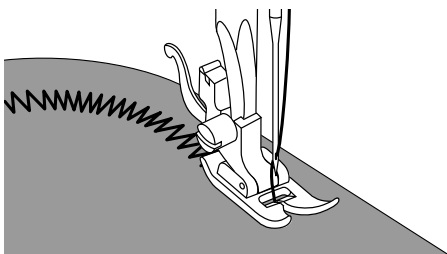
Нажмите на рычаг реверса и сделайте 4-5 стежков.

Отпустите рычаг, и машина снова будет шить вперед.

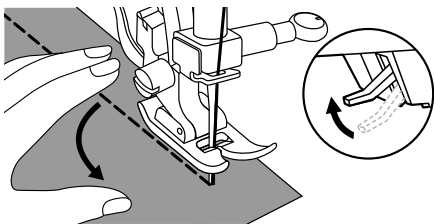


❖ Закругленный шов

Слегка измените направление строчки при шитье по дуге.



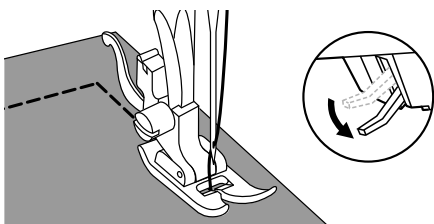
При шитье по дуге зигзагом немного уменьшите длину стежка для получения ровного шва.



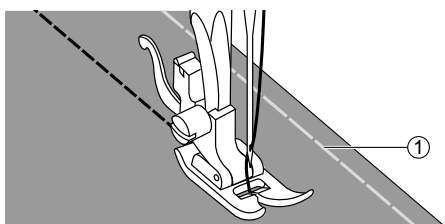
❖ **Обработка углов**

Дойдя до угла, выключите машину.

Опустите иглу в ткань. Поднимите прижимную лапку. Поверните ткань на 90°, используя иглу в качестве поворотной оси.



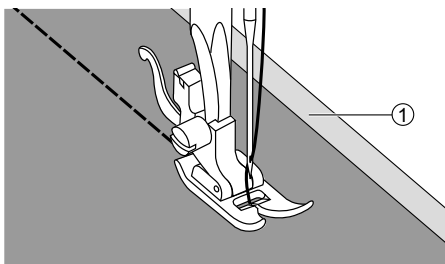
Опустите прижимную лапку и продолжите шить.



❖ **Шитье эластичных тканей**

Сметайте полотна ткани вместе и шейте, стараясь не растягивать материал.

① Наметка

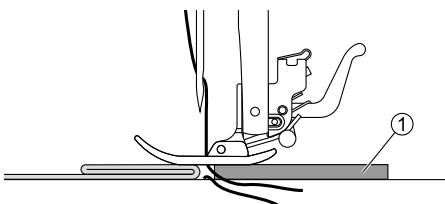


❖ **Шитье тонких тканей**

При шитье тонких тканей возможно смещение шва и неправильная подача материала. Если такая проблема возникла, поместите лист тонкой бумаги или другой стабилизирующий материал под ткань и шейте его вместе с тканью.

После окончания шитья просто оторвите лишнюю бумагу.

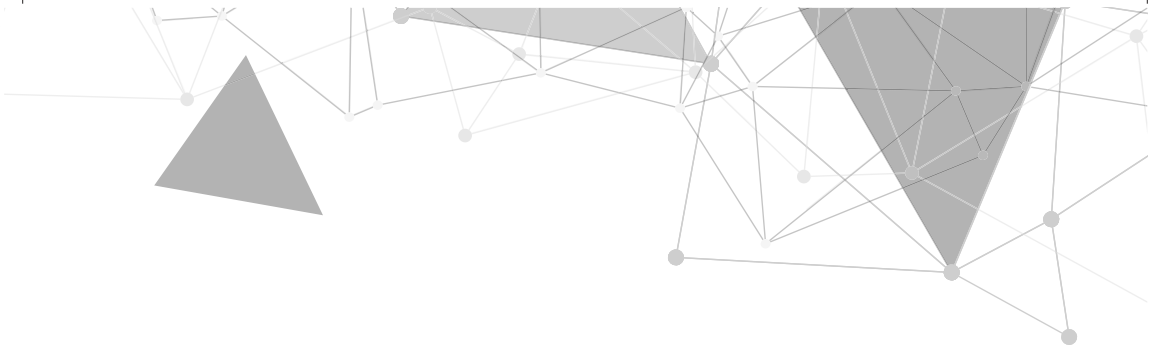
① Стабилизирующий материал или бумага



❖ **Шитье тяжелых тканей**

Можно подложить позади шва кусок картона или отрезок ткани такой же толщины либо поддерживать прижимную лапку рукой при подаче ткани во время выполнения строчки по направлению к сложенной стороне изделия.

① Кусок картона или отрезок ткани

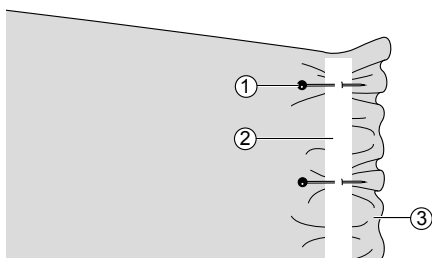


Наиболее распространенные типы строчек



Пришивание резинки к трикотажным тканям

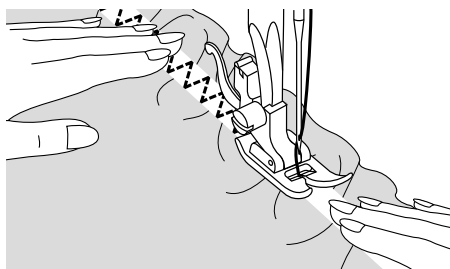
При пришивании резинки к манжетам или линии талии на одежде необходимо правильно определить длину резинки, которая при носке изделия будет находиться в натянутом состоянии.



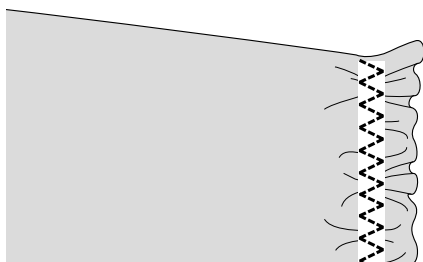
Используется многоцелевая прижимная лапка.

Приколите резинку булавками к изнаночной стороне ткани, равномерно распределив ее по всей длине.

- ① Булавка
- ② Резинка
- ③ Изнаночная сторона ткани



Пришейте резинку, растягивая ее таким образом, чтобы длина резинки соответствовала длине ткани.



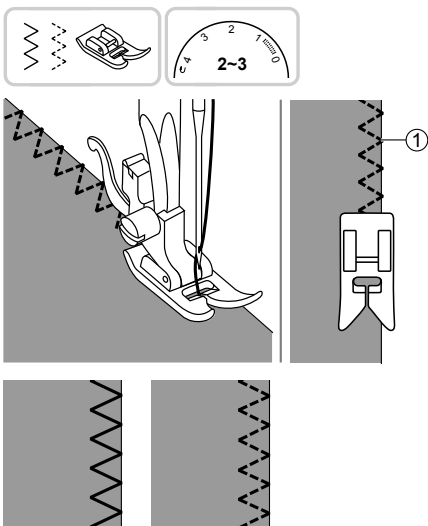
Протягивая ткань за прижимную лапку левой рукой, правой рукой подтягивайте ее к булавке, расположенной ближе всего к переднему краю лапки.

Примечание

При шитье следите за тем, чтобы игла не попала на булавку, иначе игла может согнуться или сломаться.

Оверлочная строчка

Оверлочная строчка используется для обметки краев ткани, чтобы предотвратить изнашивание.



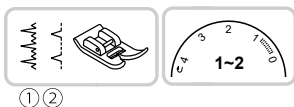
Используется универсальная прижимная лапка.

Выполняйте строчку вдоль кромки ткани таким образом, чтобы точка касания иглы находилась справа от кромки.

① Точка касания иглы

Невидимая подгибка

Невидимая подгибка используется для потайной подшивки юбок и брюк, при этом шов на лицевой поверхности ткани остается невидимым.



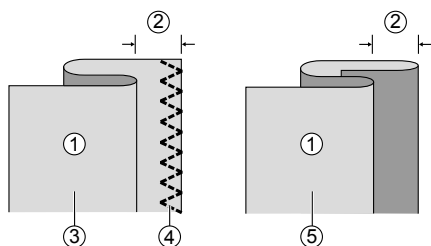
Используется универсальная прижимная лапка.

- 1) Потайная подгибка для эластичных тканей.
- 2) Потайная подгибка/бельевая строчка для плотных тканей

Примечание

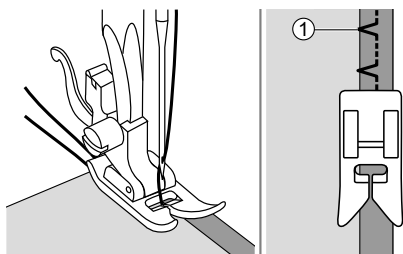
Перед выполнением операции сделайте пробную строчку на обрезке ткани, которая будет использоваться для шитья.

Сложите ткань изнаночной стороной вверх, как показано на рисунке.



- ① Изнаночная сторона
- ② 5 мм
- ③ Для тяжелых тканей
- ④ Оверлочная строчка
- ⑤ Для легких/средних тканей

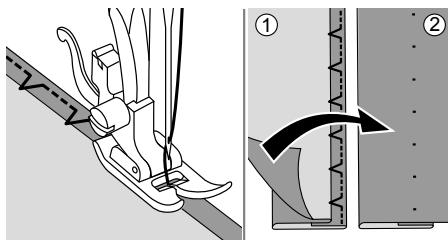
Поместите ткань под прижимную лапку. Поверните маховое колесо вперед, пока игла не переместится в крайнее левое положение. Игла должна лишь слегка захватывать несколько ниток ткани вдоль складки.



- ① Точка касания иглы

Шейте медленно, осторожно направляя ткань вдоль кромки направляющей.

Переверните ткань.

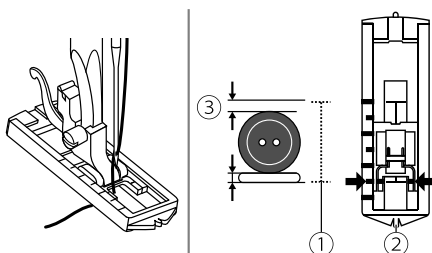
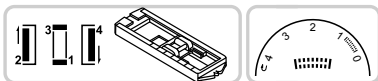


- ① Изнаночная сторона
- ② Лицевая сторона

Пуговичная петля

Размер петель может быть выбран в соответствии с размером пуговиц.

Для обметывания петель на тонких и эластичных тканях рекомендуется использовать стабилизирующий материал. Для достижения наилучшего результата немного ослабьте натяжение верхней нити.



Используется лапка для петли.

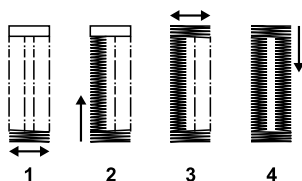
Примечание

Выполните пробную строчку на обрезке ткани, которая будет использоваться для шитья.

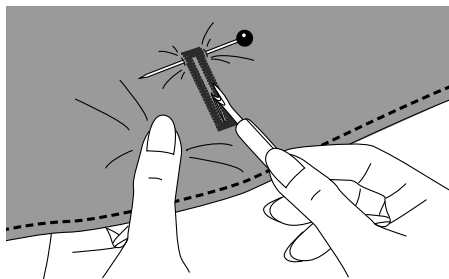
Для определения правильной длины петли измерьте диаметр и толщину пуговицы и прибавьте 3 мм на закрепки. Отметьте место размещения петли на ткани.

Поместите ткань под прижимную лапку таким образом, чтобы отметка на передней стороне лапки для петель совпала с начальной отметкой петли на ткани. Опустите лапку, совместив центральную линию петли, отмеченную на ткани, с центром лапки.

- ① Размер петли
- ② Центр лапки для петель
- ③ 3mm



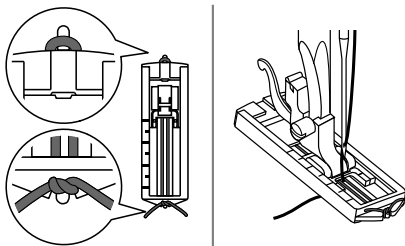
Используя регулятор выбора строчки, шаг за шагом выполните последовательность переключения режимов. При переключении регулятора с одного режима на другой убедитесь в том, что игла находится в поднятом положении. Не делайте слишком много стежков при выполнении шагов 1 и 3.



Прорежьте петлю по центру с помощью распарывателя с максимальной осторожностью, чтобы не повредить строчку с обеих сторон. Чтобы не сделать слишком длинный разрез, вставьте булавку под закрепкой петли.

Примечание

Во время прорезания петли с помощью распарывателя держите руки вне зоны разреза во избежание травмы.



❖ Выметывание петли на трикотажных тканях

При обметывании петель на эластичных тканях Зацепите толстую нить или шнур за выступ на заднем конце лапки для петель.

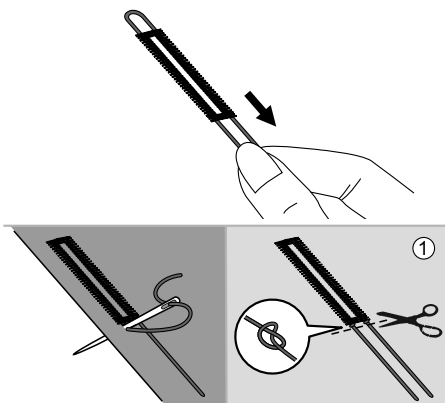
Установите лапку для петель.

Протяните оба конца каркасной нити под нижней поверхностью лапки вперед, поместите в прорези на переднем конце лапки и свяжите. Опустите прижимную лапку и начните шить.

Установите ширину строчки, соответствующую диаметру каркасной нити.

После окончания обметывания петли осторожно подтяните концы каркасной нити, чтобы убрать слабинку. Скрестите концы каркасной нити перед иглой, проденьте их в большую рукодельную иглу и вытяните на изнаночную сторону ткани. Свяжите концы и обрежьте лишнее.

① Изнаночная сторона

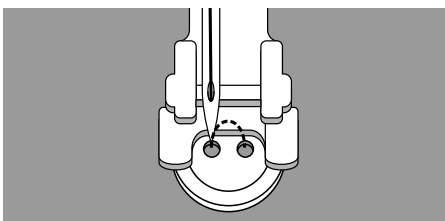
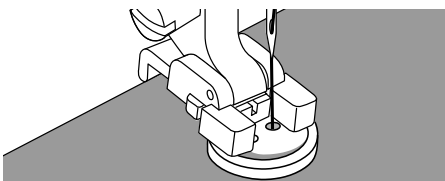
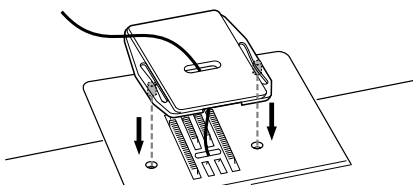
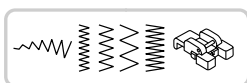


Примечание

При выполнении операции рекомендуется использовать стабилизирующий материал.

Пришивание пуговиц

Машина может быть использована для пришивания пуговиц. Можно пришивать пуговицы с 2 или 4 отверстиями.



Используется лапка для пуговиц и штопальная пластина.

① Установите штопальную пластину.

Поместите ткань под прижимную лапку и положите пуговицу в нужное место. Опустите лапку.

Выберите прямую строчку и сделайте несколько предохранительных стежков.

Для моделей без регулятора ширины строчки: выберите ширину строчки зигзаг в соответствии с расстоянием между центрами двух отверстий пуговицы.

Для моделей с регулятором ширины строчки: выберите строчку зигзаг и установите ширину строчки в соответствии с расстоянием между центрами двух отверстий пуговицы.

Поверните маховое колесо и убедитесь, что игла точно попадает в левое и правое отверстие пуговицы.

Медленно пришейте пуговицу, выполнив примерно 10 стежков. Переключите режим на прямую строчку и выполните несколько закрепляющих стежков.

Для пуговиц с 4 отверстиями: сначала прошейте два верхних отверстия, затем протяните ткань вперед и прошейте два оставшихся.

После окончания работы снимите штопальную пластину.

Вшивание молнии

Лапку можно настроить, чтобы пришивать оба края молнии. Кромка лапки направляет молнию, обеспечивая ее ровное расположение.

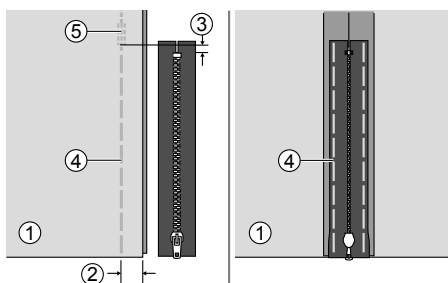


Используется лапка для молнии.

⚠ Внимание

Лапка для молнии может использоваться лишь для выполнения прямой строчки. При других видах строчки игла может задеть лапку и сломаться.

При шитье следите, чтобы игла не задела молнию, иначе игла может сломаться.

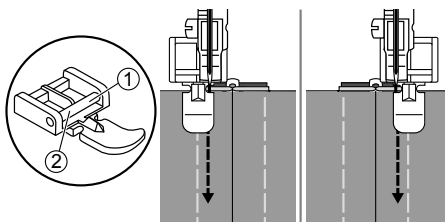


❖ Вшивание центральной молнии

Сложите полотня ткани лицевой стороной внутрь. Выполните строчку в 2 см от края ткани, не доходя 5 мм до нижней точки раскрытия молнии. Сделайте несколько обратных стежков для закрепления. Увеличьте длину стежка до максимума, установите натяжение нити в позицию ниже 2 и выполните наметку оставшейся части ткани.

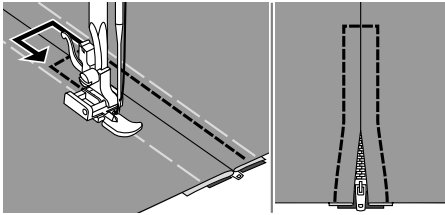
Раскройте полотня ткани и прогладьте припуск на шов. Поместите поверх него молнию лицевой стороной вниз таким образом, чтобы ее зубцы были расположены поверх шва. Приметайте ленту молнии к ткани.

- ① Изнаночная сторона
- ② 2 см
- ③ 5 мм
- ④ Наметка
- ⑤ Задние стежки

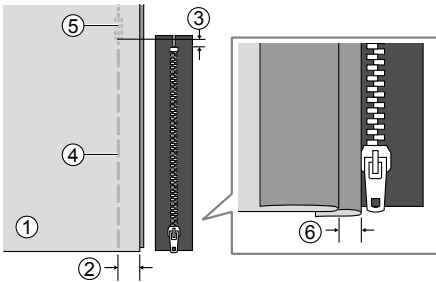


Установите лапку для молнии.

- ① Установите правый стержень в паз держателя лапки для пришивания левого края молнии.
- ② Установите левый стержень в паз держателя лапки для пришивания правого края молнии.



Пристрочите молнию. Удалите наметку и прогладьте.

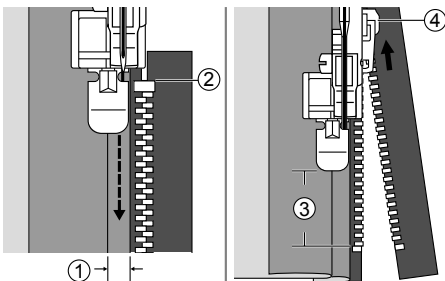


❖ Вшивание боковой молнии

Сложите полотно ткани лицевой стороной внутрь. Выполните строчку в 2 см от края ткани, не доходя 5 мм до нижней точки раскрытия молнии. Сделайте несколько стежков назад для закрепления. Увеличьте длину стежка до максимума, установите натяжение нити в позицию ниже 2 и выполните наметку оставшейся части ткани.

Отогните верхний припуск на шов. Подверните нижний припуск на шов таким образом, чтобы образовалась складка 3 мм.

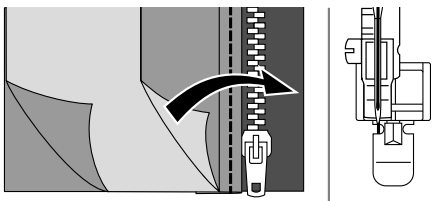
- ① Изнаночная сторона
- ② 2 см
- ③ 5 мм
- ④ Наметка
- ⑤ Задние стежки
- ⑥ 3 мм



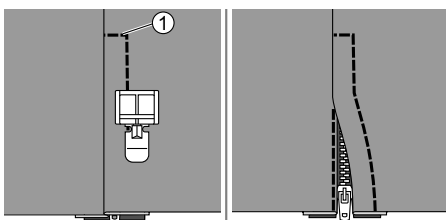
Установите лапку для молнии. Установите правый стержень в паз держателя лапки для пришивания левого края молнии. Пристрочите молнию к ткани с припуском 3 мм от конца к началу.

Остановите машину, не доходя примерно 5 см до верха молнии. Опустите иглу в ткань, поднимите рычаг прижимной лапки, растяните молнию и продолжите шить.

- ① 3 мм
- ② Конец молнии
- ③ 5 см
- ④ Молния



Переверните ткань. Установите левый стержень в паз держателя лапки для пришивания правого края молнии.



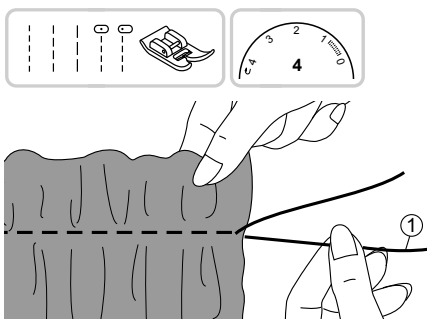
Пристрочите нижний и правый край молнии.

① Нижний край

Остановите машину, не доходя примерно 5 см до верха молнии. Удалите наметку и расстегните молнию. Завершите строчку.

Сборка

Этот вид строчки хорошо подходит для одежды и домашнего текстиля. Используется для тонких и средних тканей.



Используется универсальная лапка

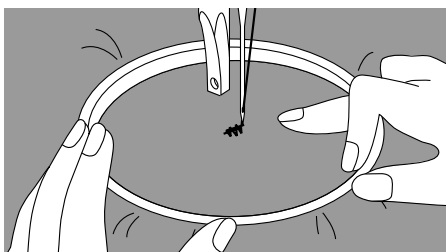
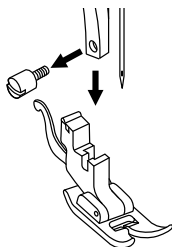
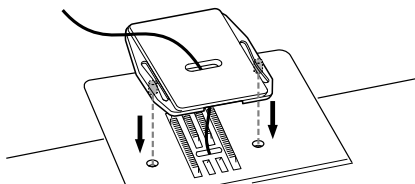
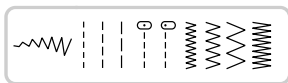
Перед началом операции убедитесь в том, что верхняя и нижняя нить вытянуты примерно на 5 см, чтобы обеспечить достаточно место для работы. Информация о заправке нижней нити содержится в разделе «Подъем нижней нити».

Установите натяжение нити в позицию «2» или ниже. Прошейте один или несколько рядов прямой строчкой.

Потяните за нижнюю нить и равномерно распределите сборки. Закрепите нити с противоположной стороны.

① Нижняя нить

Штопка в технике свободного передвижения, вышивка и монограммы



❖ Подготовка к вышивке

* Пяльцы для вышивки не входят в комплект.

Установите штопальную пластину.

Снимите прижимную лапку и держатель лапки.

Нанесите желаемый рисунок или буквы на поверхность ткани.

Заправьте ткань в пяльцы и равномерно растяните.

Поместите ткань под иглу. Убедитесь в том, что прижимной стержень находится в крайнем нижнем положении.

Поверните маховое колесо на себя, чтобы поднять нижнюю нить сквозь ткань. Сделайте несколько закрепочных стежков в точке начала вышивки.

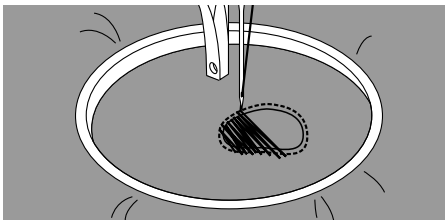
Держите пяльцы большим и указательным пальцем обеих рук, прижимая ткань средним и безымянным пальцем. Мизинцем правой руки поддерживайте пяльцы снаружи.

▲ Внимание

Держите пальцы вдали от движущихся частей, особенно от иглы.

Примечание

После окончания работы снимите штопальную пластину.



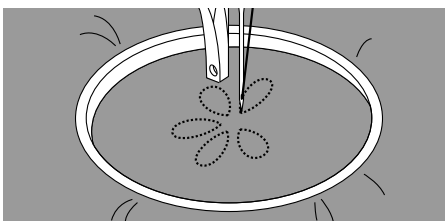
❖ Штопка

Сначала для закрепления ниток прошейте вокруг поврежденного места. Работая слева направо, выполните строчку поверх поврежденного места равномерными непрерывными стежками.

Поворачивайте изделие на 90° и продолжайте строчку поверх сделанных ранее швов. Перемещайте изделие медленно, стараясь разделить стежки и не допуская пропусков.

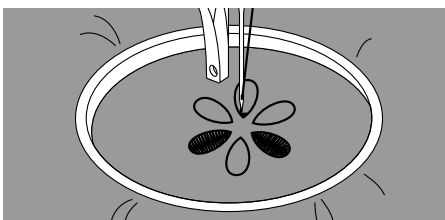
Примечание

Штопка в технике свободного перемещения подразумевает, что механизм подачи ткани не работает. Вы должны передвигать ткань вручную, координируя скорость ее перемещения со скоростью шитья.



❖ Вышивка

Вначале выполните вышивку по контуру рисунка, перемещая пальцы. При шитье старайтесь соблюдать равномерную скорость.



Выполните вышивку внутренней части рисунка, двигаясь от контура внутрь. Делайте стежки как можно ближе друг к другу.

Чем выше скорость передвижения пальцев, тем длиннее стежок, чем ниже скорость, - тем короче.

По окончании вышивки выполните закрепляющие стежки.



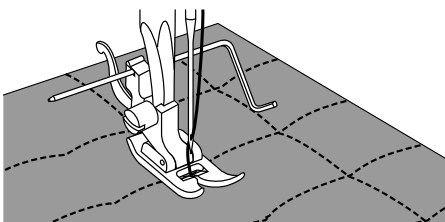
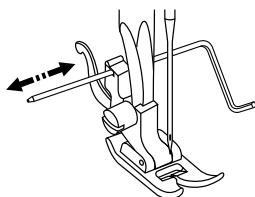
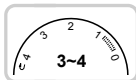
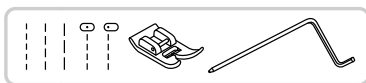
❖ Вышивка надписей

Шейте, соблюдая постоянную скорость. Медленно передвигайте пальцы вдоль начертания букв.

По окончании вышивки каждой буквы выполните закрепляющие стежки.

КВИЛТИНГ

Техника выстегивания между двух слоев ткани называется квилтингом. Верхний слой обычно сшивается из лоскутов разной геометрической формы и размера.

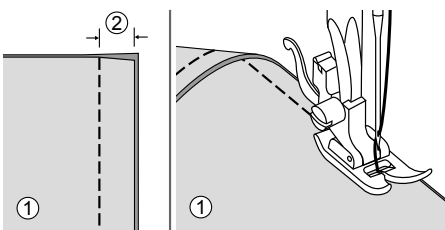
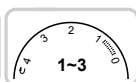
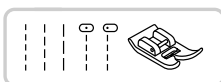


Используется универсальная лапка с направляющей для квилтинга/оверлочного шва.

❖ Использование направляющей для квилтинга/оверлочного шва

Вставьте направляющую в держатель прижимной лапки и установите желаемый вылет.

Прострочите первый ряд, передвиньте ткань и прострочите следующие ряды, следите за тем, чтобы нижний конец направляющей перемещался вдоль соседнего ряда.



Используется универсальная лапка.

❖ Соединение полотен ткани

Сложите два полотна ткани лицевой стороной внутрь и прошейте прямой строчкой.

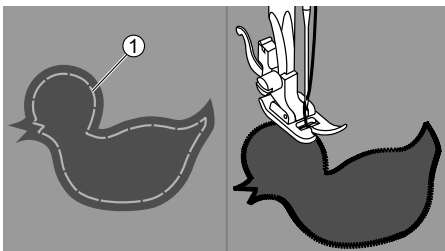
Сделайте припуск на шов 5 мм.

При шитье совмещайте боковую поверхность прижимной лапки с кромкой ткани.

- ① Изнаночная сторона
- ② 5 мм

Аппликация

Вы можете создать аппликацию, вырезав оригинальную фигуру из ткани, и использовать ее в качестве украшения.



Используется универсальная лапка.

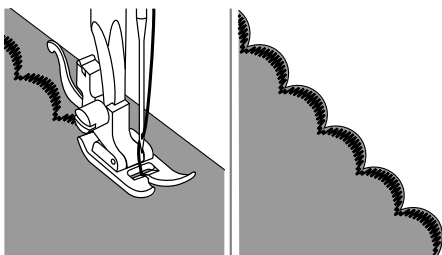
Вырежьте фигуру для аппликации и приметайте ее к основной ткани. Медленно прострочите по контуру.

① Наметка

Осторожно обрежьте лишнюю ткань снаружи строчки, чтоб не повредить шов. Удалите наметку.

Фестонная строчка

Волнообразный повторяющийся узор, похожий на ракушки, называется фестоном. Используется для украшения воротников блуз и краев вязаных изделий.



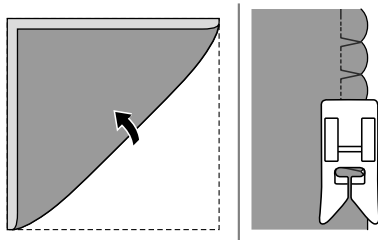
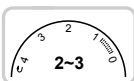
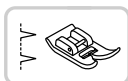
Используется универсальная лапка

❖ Обработка краев фестонов

Шейте вдоль краев ткани, избегая попадания иглы на самый край.

Для наилучшего результата перед началом шитья обработайте ткань крахмалом в аэрозоле и прогладьте.

Аккуратно обрежьте излишки ткани, не повредив шов.



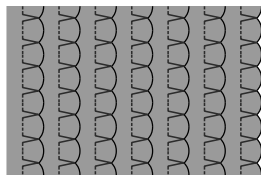
Используется универсальная лапка.

❖ Строчка-ракушка

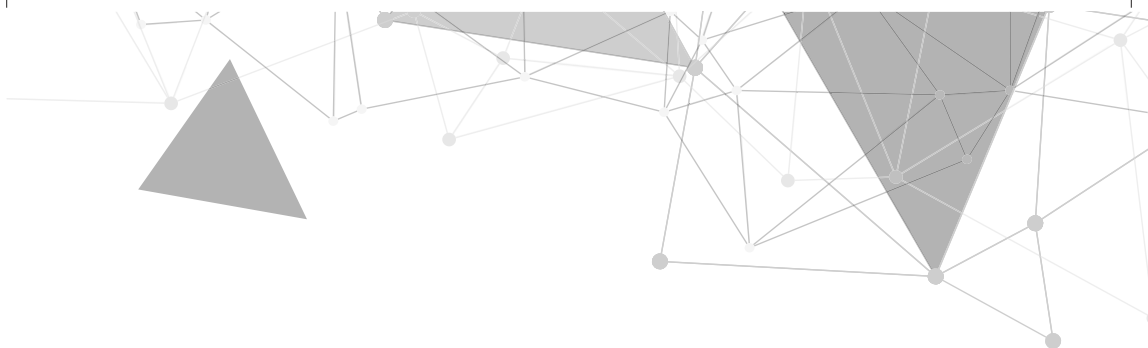
Используйте легкую ткань, например трикотаж.

Сложите ткань по диагонали.

Когда игла сдвигается вправо, дайте ей чуть-чуть не задеть свернутый край ткани.



После окончания строчки раскройте ткань и прогладьте образовавшиеся сборки в одну сторону.



**Обслуживание и
устранение неполадок**



Обслуживание

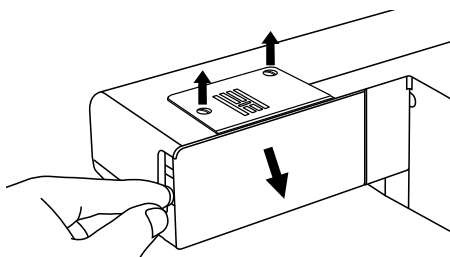
▲ Внимание

Во избежание удара током отсоедините шнур питания машины от электрической розетки.

❖ Очистка поверхности машины

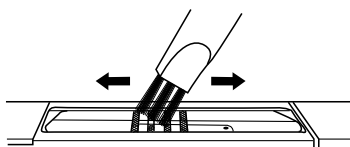
Если корпус машины сильно загрязнен, слегка смочите тканевую салфетку мягким моющим средством, отожмите ее и протрите поверхность машины. После этого протрите поверхность сухой тканью.

Не используйте органические растворители и моющие средства.



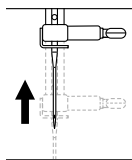
❖ Снятие игольной пластины

Поверните маховое колесо и поднимите иглу в крайнее верхнее положение. Отсоедините съемный столик и откройте крышку челночного механизма. Отвинтите винты игольной панели при помощи отвертки.



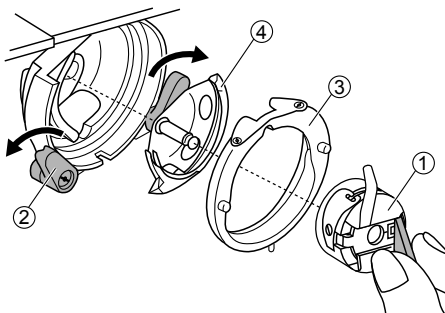
❖ Очистка транспортера

Очистите транспортер и шпульный колпачок при помощи кисточки.



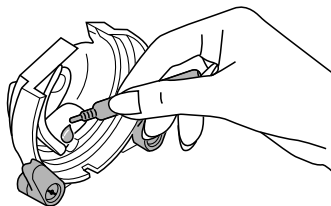
❖ Очистка и смазка челнока

Регулярно удаляйте ворс и волокна ткани. При снятии и установке шпульки игла должна быть поднята в крайнее верхнее положение.

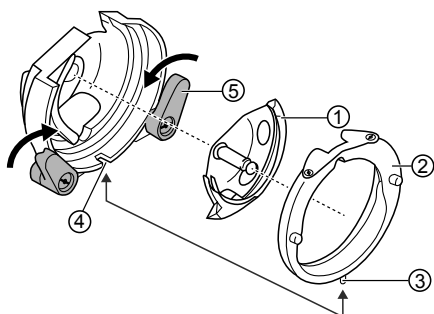


Выньте шпульный колпачок. Отогните два рычага и снимите челночное колесо и челнок. Протрите детали мягкой тканевой салфеткой.

- ① Шпульный колпачок
- ② Рычаги
- ③ Челночное колесо
- ④ Челнок



Точно смажьте механизм (1-2 капли) маслом для швейных машин.



Поставьте челнок на место. Присоедините челночное колесо таким образом, чтобы нижний шип попал в паз. Верните рычаги в прежнее положение. Вставьте на место шпульный колпачок и шпульку. Установите игольную пластину.

- ① Челнок
- ② Челночное колесо
- ③ Шип
- ④ Паз
- ⑤ Рычаги

Устранение неполадок

Прежде чем обращаться за помощью, ознакомьтесь с приведенной ниже инструкцией. Если проблему не удалось решить, обратитесь к продавцу или в ближайший сервисный центр.

Проблема	Причина	Устранение
Обрыв верхней нити	1. Машина неправильно заправлена.	1. Заново заправьте верхнюю нить.
	2. Очень сильное натяжение верхней нити.	2. Ослабьте натяжение верхней нити.
	3. Нить слишком толстая для иглы.	3. Установите иглу большего диаметра.
	4. Неправильно вставлена игла.	4. Правильно вставьте иглу. (плоской стороной назад)
	5. Нить обмоталась вокруг держателя катушки.	5. Снимите катушку и намотайте нить на катушку.
	6. Повреждена игла.	6. Замените иглу на новую.
Обрыв нижней нити	1. Шпульный колпачок установлен неправильно.	1. Достаньте и снова установите шпульный колпачок, протяните нижнюю нить.
	2. Шпулька установлена неправильно в колпачок.	2. Проверьте правильность установки шпульки и колпачка.
Пропуск стежков	1. Неправильно вставлена игла.	1. Правильно вставьте иглу плоской стороной назад.
	2. Игла повреждена.	2. Вставьте новую иглу.
	3. Несоответствующий размер иглы.	3. Установите иглу, соответствующую нити.
	4. Лапка установлена неправильно.	4. Проверьте и установите лапку правильно.
	5. Машина неправильно заправлена.	5. Заново заправьте машину.
Поломка иглы	1. Игла повреждена.	1. Замените иглу на новую.
	2. Игла неправильно вставлена.	2. Правильно вставьте иглу плоской стороной назад.
	3. Размер иглы не соответствует типу ткани.	3. Установите иглу, соответствующую типу ткани.
	4. Установлена неправильная прижимная лапка.	4. Установите правильную лапку.
	5. Прижимной винт не затянут.	5. Затяните винт при помощи отвертки.
	6. Лапка не соответствует виду строчки.	6. Установите лапку, соответствующую виду строчки.
	7. Слишком сильное натяжение верхней нити.	7. Ослабьте натяжение нити.
Стежки недостаточно плотные	1. Машина неверно заправлена.	1. Заново заправьте машину.
	2. Шпулька неправильно установлена в колпачок.	2. Установите шпульку правильно.
	3. Неверное сочетание иглы/ткани/нити.	3. Размер иглы должен соответствовать нити и ткани.
	4. Неправильное натяжение нити.	4. Откорректируйте натяжение нити.

Проблема	Причина	Устранение
Швы стягиваются или собираются	1. Игла слишком толстая для данного типа ткани.	1. Установите иглу правильного размера.
	2. Длина стежка выбрана неправильно.	2. Измените длину стежка.
	3. Очень сильное натяжение нити.	3. Ослабьте натяжение нити.
Швы стягиваются	1. Натяжение верхней нити слишком сильное.	1. Ослабьте натяжение нити.
	2. Верхняя нить заправлена неправильно.	2. Заново заправьте машину.
	3. Игла слишком толстая для ткани.	3. Установите иглу, соответствующую типу ткани.
	4. Длина стежка слишком велика для данного типа ткани.	4. Уменьшите длину стежка.
	5. Слишком тонкая ткань.	5. Используйте стабилизирующий материал.
Неровный шов	1. Прижимная лапка не соответствует виду строчки.	1. Установите правильную лапку.
	2. Натяжение верхней нити слишком сильное.	2. Ослабьте натяжение нити.
Нить застревает	1. Нить попала в челнок.	Снимите игольную пластину и шпульный колпачок, поверните маховое колесо вперед и назад, удалите остатки ткани.
	2. Транспортёр засорен волокнами ткани.	
Машина работает слишком шумно	1. В челночном механизме скопились ворс, пыль или масло.	1. Очистите челнок и транспортёр.
	2. Игла повреждена.	2. Вставьте новую иглу.
	3. Нить попала в челнок.	Снимите игольную пластину и шпульный колпачок, поверните маховое колесо вперед и назад, удалите остатки ткани.
	4. Транспортёр засорен волокнами ткани.	
Неровные стежки, неровная подача ткани	1. Плохое качество нити.	1. Используйте более качественную нить.
	2. Шпулька неправильно установлена в колпачок.	2. Установите шпульку правильно.
	3. Ткань тянут во время шитья.	3. Не тяните ткань во время шитья. Машина продвигает ткань автоматически.
Машина не работает	1. Машина не включена.	1. Включите машину.
	2. Рычаг подъема прижимной лапки поднят.	2. Опустите рычаг.
	3. Шнур питания не присоединен к розетке.	3. Подключите шнур питания.





При утилизации электроприборов не выбрасывайте их в обычный бак для мусора, используйте специальные контейнеры для раздельного сбора отходов.

Для получения дополнительной информации по утилизации обратитесь в местные органы власти.

В случае, если электроприбор выброшен на открытый полигон или мусорную свалку, вредные продукты разложения могут проникнуть в грунтовые воды и попасть в пищевую цепочку, что отрицательно скажется на здоровье окружающих.

При замене старой машины на новую продавец обязан принять и правильно утилизировать вашу старую машину, как минимум, бесплатно.